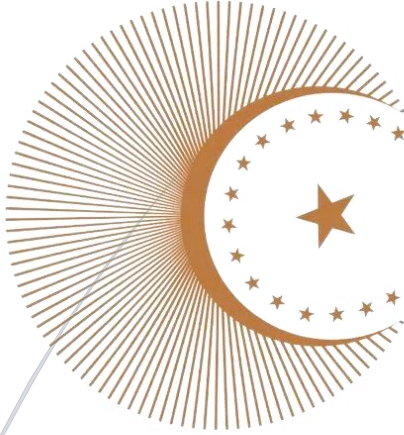




T.C.
KİLİS VALİLİĞİ
İL MİLLÎ EĞİTİM MÜDÜRLÜĞÜ

2024 – 2028 STRATEJİK PLANI



TÜRKİYE
YÜZYILI

Strateji Geliştirme Şubesi
KİLİS



“Şimdiye kadar uygulanan eğitim ve öğretim yöntemlerinin milletimizin geri kalmasında en önemli etken olduğu kanısındayım. Onun için bir milli eğitim programından söz ederken, eski devrin boş inançlarından ve yaratılışımızla hiç ilgisi olmayan yabancı fikirlerden, doğudan ve batıdan gelebilen bütün etkilerden tamamen uzak, milli karakterimiz ve milli tarihimize uyumlu bir kültür kastediyorum. Çünkü milli dehamızın gelişmesi ancak böyle bir kültür ile sağlanabilir.”

Mustafa Kemal ATATÜRK



ÖNSÖZ

Çok hızlı değişim ve dönüşümlerin yaşandığı dünyamızda kamu kurum ve kuruluşların işlevlerini verimli bir şekilde sürdürebilmeleri, kamu kaynaklarının stratejik önceliklere göre etkin kullanılmasını gerektirmektedir. Kaynakların etkin kullanımı, izlenmesi, hesap verebilirlik anlayışının geliştirilmesi ancak stratejik planlama ile mümkündür.

Küreselleşen dünyaya paralel olarak ülkemizde de son yıllardaki yönelim, kamu ve özel sektör kuruluşlarının mevcut durumlarını ortaya koyarak, gelecek planlarını yapması yönündedir.

Eğitim, uzun soluklu bir yatırımdır ve ülkenin kalkınmasında önemli bir yere sahiptir. İnsanlarımızı bilgi çağının gereklerine uygun olarak hayata hazırlamak için kaliteli bir eğitim sunmak günümüz dünyasında çok önemlidir. Nitelikli bir eğitim, nitelikli bir yaşamın ve geleceğin güvencesidir. Eğitim kurumlarının kendilerinden beklenen işlevleri yerine getirebilmeleri, iyi bir planlamaya ve bu planın etkin bir şekilde uygulanmasına bağlıdır.

5018 sayılı Kamu Mali Yönetimi ve Kontrol Kanunu ve bu kanunda değişiklik yapan 5436 sayılı Kanun, kamu kurumlarında stratejik planlamanın yapılmasını gerekli görmektedir. Yeni kamu yönetimi anlayışı gereği olarak; Kilis İl Millî Eğitim Müdürlüğü 2024 - 2028 dönemi stratejik planının oluşturulması sürecinde başta İl Millî Eğitim Müdürümüz olmak üzere emeği geçen herkese teşekkür ederim.

Tahir ŞAHİN
Kilis Valisi



SUNUŞ

Ülkelerin toplumsal ve ekonomik kalkınmalarını sağlayabilmek için en önemli gücün bilgiye erişim kapasitesi olduğu günümüz dünyasında, eğitim kurumlarının önemi giderek artmaktadır. İçinde bulunduğumuz yüzyıl, eğitim kurumlarında bilgiyi yapılandırabilen, eleştirel düşünebilen, sorumluluk alabilen ve somut ürünler oluşturabilen bireylerin yetiştirilmesi ihtiyacını meydana getirmiştir. Bu bağlamda eğitim kurumlarının katılımcı, rasyonel, ölçülebilir ve yenilikçi hedefler belirleyerek iç ve dış paydaşların ihtiyaçlarına cevap vermesi gerekmektedir. Ülkemizin planlı ekonomi sistemine geçmesiyle birlikte, tüm eğitim kurumlarının beş yıllık stratejik plan hazırlamaları ve bu planları sistematik bir şekilde uygulamaları gerekmektedir.

Kurumumuzun ulaşmak istediği amaç ve hedefleri belirten, gerçekleştirilecek faaliyetleri ve hayata geçirilmesi düşünülen stratejileri niteleyen 2024-2028 Stratejik Planı; tüm paydaşların görüşleri alınarak, demokratik ve kolektif bir ekip çalışması içerisinde hazırlanmıştır. Bu planın il genelinde gerçekleştirilecek tüm eğitsel faaliyetlere örnek teşkil edecek bir model olmasını diliyorum.

Abdulkadir ALTAY
Kilis İl Millî Eğitim Müdürü



İÇİNDEKİLER

BÖLÜM 1	5
1.1 ŞEKİLLER ve TABLOLAR	5
1.2 KISALTMALAR	6
1.3 İL MİLLİ EĞİTİMİ MÜDÜRLÜĞÜNÜN BİRİM İSİMLERİNİN KISALTMALARI.....	7
1.4 TANIMLAR	8
BÖLÜM 2	10
2.1 GİRİŞ	10
2.2 STRATEJİK PLAN HAZIRLIK SÜRECİ	11
2.2.1 İl MEM Stratejik Plan Hazırlama Ekibi	12
BÖLÜM 3	14
2.2 DURUM ANALİZİ	14
2.2.3 Kurumsal Tarihçe	14
3.1.2 Kilis İl Millî Eğitim Müdürlüğü 2019-2023 Stratejik Planının Değerlendirilmesi	15
3.1.3 Yasal Yükümlülükler ve Mevzuat Analizi	17
3.1.4 Üst Politika Belgeleri	23
3.1.5 Paydaş Analizi	24
3.1.6 Kurum Analizi	26
3.1.7 PESTLE Analizi	32
3.1.8 GZFT Analizi	33
3.1.9 Tespitler ve İhtiyaçların Belirlenmesi	35
BÖLÜM 4	36
4.1 GELECEĞE YÖNELİM	36
4.1.1 Misyonumuz	36
4.1.2 Vizyonumuz	36
4.1.3 Temel Değerler	36
4.1.4 Amaç ve Hedeflere İlişkin Mimari	37
4.1.5 Amaç, Hedef, Gösterge ve Stratejiler	39
5 BÖLÜM 5.....	60
5.1 Maliyetlendirme	60
5.2 İzleme ve Değerlendirme	62
5.3 Performans Göstergeleri.....	63



BÖLÜM 1

1.1 ŞEKİLLER ve TABLOLAR

<i>İl Milli Eğitim Müdürlüğü Stratejik Plan Hazırlama Ekibi</i>	<i>12</i>
<i>Kilis İl Milli Eğitim Müdürlüğü Stratejik Planlama Modeli</i>	<i>13</i>
<i>İl Milli Eğitim Müdürlüğü Stratejik Geliştirme Kurulu</i>	<i>13</i>
<i>Üst Politika Belgeleri Analiz Tablosu</i>	<i>24</i>
<i>Teşkilat Yapısı</i>	<i>26</i>
<i>(2022- 2023) Öğretmen, Öğrenci, Derslik ve Okul Sayıları</i>	<i>28</i>
<i>(2022- 2023) Kademelere Göre Okul Sayıları</i>	<i>28</i>
<i>(2022- 2023) Kademelere Göre Öğrenci, Derslik ve Okul Sayıları</i>	<i>29</i>
<i>(2022- 2023) İkili Eğitim Yapılan Okul Sayıları</i>	<i>29</i>
<i>(2022- 2023) Derslik Başına Düşen Öğrenci Sayıları</i>	<i>29</i>
<i>(2022- 2023) Personel Sayıları I.....</i>	<i>30</i>
<i>(2022- 2023) Personel Sayıları II</i>	<i>31</i>
<i>2024-2028 Yılları Arası İl Özel İdareden Planlanan Ödenek (TL)</i>	<i>60</i>
<i>Kilis MEM 2024-2028 Stratejik Planı Tahmini Toplam Kaynak İhtiyacı(TL).....</i>	<i>60</i>
<i>Amaç ve Hedefler / Maliyet / Oran</i>	<i>61</i>
<i>İzleme ve Değerlendirme Süreci.....</i>	<i>63</i>



1.2 KISALTMALAR

AB	: Avrupa Birliği
ABİDE	: Akademik Becerilerin İzlenmesi ve Değerlendirilmesi
AR-GE	: Araştırma, Geliştirme
EBA	: Eğitim Bilişim Ağı
E-Okul	: Okul Yönetim Bilgi Sistemi
FATİH	: Fırsatları Artırma ve Teknolojiyi İyileştirme Hareketi
GZFT	: Güçlü, Zayıf, Fırsat, Tehdit
HBÖ	: Hayat Boyu Öğrenme
İHL	: İmam-Hatip Lisesi
İKB	: İnsan Kaynakları Bölümü
KHK	: Kanun Hükmünde Kararname
LGS	: Liselere Giriş Sınavı
MEB	: Milli Eğitim Bakanlığı
MEBBİS	: Millî Eğitim Bakanlığı Bilişim Sistemleri
MEİS	: Milli Eğitim İstatistik Modülü
MEM	: Milli Eğitim Müdürlüğü
MTE	: Mesleki ve Teknik Eğitim
OECD	: Organisation for Economic Co-operation and Development (İktisadi İşbirliği ve Kalkınma Teşkilatı)
PESTLE	: Politik, Ekonomik, Sosyolojik, Teknolojik, Yasal ve Ekolojik Analiz
PISA	: Programme for International Student Assessment (Uluslararası Öğrenci Değerlendirme Programı)
SWOT	: Strengths, Weaknesses, Opportunities, Threats
SGB	: Strateji Geliştirme Başkanlığı
SP	: Stratejik Plan
STK	: Sivil Toplum Kuruluşları
TÜBİTAK	: Türkiye Bilimsel ve Teknolojik Araştırma Kurumu
TÜİK	: Türkiye İstatistik Kurumu
YEĞİTEK	: Yenilik ve Eğitim Teknolojileri Genel Müdürlüğü



1.3 İL MİLLİ EĞİTİMİ MÜDÜRLÜĞÜNÜN BİRİM İSİMLERİNİN KISALTMALARI

BIETHŞ	: BilgiİşlemveEğitimTeknolojileriHizmetleriŞubesi
DHŞ	: DestekHizmetleriŞubesi
DÖHŞ	: Din ÖğretimiHizmetleriŞubesi
HBÖHŞ	: Hayat BoyuÖğrenmeHizmetleriŞubesi
HHB	: HukukHizmetleriBirimi
İEHŞ	: İnşaatveEmlakHizmetleriŞubesi
İKHŞ	: İnsanKaynaklarıHizmetleriŞubesi
MMB	: MaarifMüfettişleriBaşkanlığı
MTEHŞ	: MeslekiveTeknikEğitimHizmetleriŞubesi
OHŞ	: OrtaöğretimHizmetleriŞubesi
ÖERHŞ	: ÖzelEğitimveRehberlikHizmetleriŞubesi
ÖÖKHŞ	: ÖzelÖğretimKurumlarıHizmetleriŞubesi
ÖZLB	: ÖzelBüro
SGHŞ	: StratejiGeliştirmeHizmetleriŞubesi
TEHŞ	: TemelEğitimHizmetleriŞubesi



1.4 TANIMLAR

Kaynaştırma Eğitimi (Bütünleştirici Eğitim)

Özel eğitime ihtiyacı olan bireylerin eğitimlerini, destek eğitim hizmetleri de sağlanarak akranlarıyla birlikte resmî veya özel örgün ve yaygın eğitim kurumlarında sürdürmelerini sağlamak esasına dayanan özel eğitim uygulamalarıdır.

Coğrafi Bilgi Sistemi (CBS)

Dünya üzerindeki karmaşık sosyal, ekonomik, çevresel vb. sorunların çözümüne yönelik mekâna/konuma dayalı karar verme süreçlerinde kullanıcılara yardımcı olmak üzere büyük hacimli coğrafi verilerin toplanması, depolanması, işlenmesi, yönetimi, mekânsal analizi, sorgulaması ve sunulması fonksiyonlarını yerine getiren donanım, yazılım, personel, coğrafi veri ve yöntem bütünüdür.

Destekleme ve Yetiştirme Kursları (DYK)

Resmî ve özel örgün eğitim kurumlarına devam eden öğrenciler ile yaygın eğitim kurumlarına devam etmekte olan kursiyerleri örgün eğitim müfredatındaki derslerle sınırlı olarak destekleme ve yetiştirme amacıyla açılan kurslardır.

Eğitsel Değerlendirme

Bireyin tüm gelişim alanlarındaki özellikleri ve akademik disiplin alanlarındaki yeterlilikleri ile eğitim ihtiyaçlarını eğitsel amaçla belirleme sürecidir.

Hibrit Öğrenme (Harmanlanmış)

Sınıf içi ve çevrim içi öğrenmenin en güçlü yanlarının birleştirilerek başarı için gerekli olan bilgi ve iletişim becerilerini geliştirmede kullanılabilecek bir yaklaşımdır.

İşletmelerde Mesleki Eğitim

Meslekî ve teknik eğitim okul ve kurumları öğrencilerinin beceri eğitimlerini işletmelerde, teorik eğitimlerini ise mesleki ve teknik eğitim okul ve kurumlarında veya işletme ve kurumlarca tesis edilen eğitim birimlerinde yaptıkları eğitim uygulamalarını ifade eder.

Okul-Aile Birlikleri

Eğitim kampüslerinde yer alan okullar dâhil Bakanlığa bağlı okul ve eğitim kurumlarında kurulan birliklerdir.

Ortalama Eğitim Süresi

Birleşmiş Milletler Kalkınma Programı'nın yayınladığı İnsani Gelişme Raporu'nda verilen ve 25 yaş ve üstü kişilerin almış olduğu eğitim sürelerinin ortalaması şeklinde ifade edilen eğitim göstergesini ifade etmektedir.

Örgün Eğitim

Belirli yaş grubundaki ve aynı seviyedeki bireylere amaca göre hazırlanmış programlarla okul çatısı altında düzenli olarak yapılan eğitimidir.

Örgün Eğitim Dışına Çıkma

Ölüm ve yurt dışına çıkma haricindeki nedenlerin herhangi birisine bağlı olarak örgün eğitim kurumlarından ilişik kesilmesi durumunu ifade etmektedir.

Özel Politika veya Uygulama Gerektiren Gruplar (Dezavantajlı Gruplar)

Diğer gruplara göre eğitiminde ve istihdamında daha fazla güçlük çekilen kadınlar, gençler, uzun süreli işsizler, engelliler gibi bireylerin oluşturduğu grupları ifade eder.

Özel Yetenekli Çocuklar



Yaştlarına göre daha hızlı öğrenen, yaratıcılık, sanat, liderliğe ilişkin kapasitede önde olan, özel akademik yeteneğe sahip soyut fikirleri anlayabilen ilgi alanlarında bağımsız hareket etmeyi seven ve yüksek düzeyde performans gösteren bireydir.

Tanımlama

Özel eğitime ihtiyacı olan bireylerin tüm gelişim alanlarındaki özellikleri ile yeterli ve yetersiz yönlerinin, bireysel özelliklerinin ve ilgilerinin belirlenmesi amacıyla tıbbî, psiko-sosyal ve eğitim alanlarında yapılan değerlendirme sürecidir.

Ulusal Dijital İçerik Arşivi

Öğrenme süreçlerini destekleyen beceri destekli dönüşüm ile ülkemizin her yerinde yaşayan öğrenci ve öğretmenlerimizin eşit öğrenme ve öğretme fırsatlarını yakalamaları ve öğrenmenin sınıf duvarlarını aşmasını sağlamaya yönelik eğitsel dijital içerik ambarıdır.

Uzaktan Eğitim

Her türlü iletişim teknolojileri kullanılarak zaman ve mekândan bağımsız olarak insanların eğitim almalarının sağlanmasıdır.

Yaygın Eğitim

Örgün eğitim sistemine hiç girmemiş ya da örgün eğitim sisteminin herhangi bir kademesinde bulunan veya bu kademedен ayrılmış ya da bitirmiş bireylere; ilgi, istek ve yetenekleri doğrultusunda ekonomik, toplumsal ve kültürel gelişmelerini sağlayıcı nitelikte çeşitli süre ve düzeylerde hayat boyu yapılan eğitim, öğretim, üretim, rehberlik ve uygulama etkinliklerinin bütünüdür.

Zorunlu Eğitim

Dört yıl süreli ve zorunlu ilkokullar ile dört yıl süreli, zorunlu ve farklı programlar arasında tercihe imkân veren ortaokullar ve imam-hatip ortaokullarından oluşan ilköğretim ile ilköğretime dayalı dört yıllık zorunlu, örgün veya yaygın öğrenim veren genel, mesleki ve teknik ortaöğretim kademelerinden oluşan eğitim sürecini ifade eder.



BÖLÜM 2

2.1 GİRİŞ

21. yüzyıl bilgi toplumunda yönetim alanında yaşanan değişimler, kamu kaynaklarının etkili, ekonomik ve verimli bir şekilde kullanıldığı, hesap verebilir ve saydam bir yönetim anlayışını gündeme getirmiştir. Ülkemizde de kamu mali yönetimini bu anlayışa uygun olarak yapılandırmak amacıyla 10.12.2003 tarihinde çıkartılan 5018 Sayılı Kamu Mali Yönetimi ve Kontrol Kanunu uygulamaya konulmuştur.

5018 sayılı Kamu Mali Yönetimi ve Kontrol Kanunu kamu idarelerine kalkınma planları, ulusal programlar, ilgili mevzuat ve benimsedikleri temel ilkeler çerçevesinde geleceğe ilişkin misyon ve vizyonlarını oluşturma, amaçlar ve ölçülebilir hedefler belirleme, performanslarını önceden belirlenmiş olan göstergeler doğrultusunda ölçme ve bu süreçlerin izlenip değerlendirilmesi amacıyla katılımcı yöntemlerle stratejik plan hazırlama zorunluluğu getirmiştir. Müdürlüğümüz de ilk stratejik planını 2010-2014, ikincisini 2015-2019, üçüncüsünü ise 2019-2023 yıllarını kapsayacak şekilde hazırlamış ve uygulamıştır.

Müdürlüğümüzün dördüncü stratejik planı olan Kilis Millî Eğitim Müdürlüğü 2024-2028 Stratejik Planı'nı da kalkınma planları, programlar, ilgili mevzuat ve benimsediği temel ilkeler çerçevesinde geleceğe ilişkin misyon ve vizyonlarını oluşturmak, amaçlar ve ölçülebilir hedefler saptamak, performansları önceden belirlenmiş olan göstergeler doğrultusunda ölçmek ve bu sürecin izleme ve değerlendirmesini yapmak amacıyla katılımcı yöntemlerle hazırlamıştır.

2024-2028 Stratejik Planı çalışmaları kapsamında, tüm birimleri ile ilgili paydaşların katılımıyla başta uygulanmakta olan stratejik planın değerlendirilmesi, mevzuat, üst politika belgeleri, paydaş, PESTLE, GZFT ve kuruluş içi analizlerinden elde edilen veriler ışığında eğitim ve öğretim sistemine ilişkin sorun ve gelişim alanları ile eğitime ilişkin öneriler tespit edilmiş, bunlara yönelik amaç, hedef, strateji, gösterge ve eylemler belirlenmiştir. Bu doğrultuda 5 amaç bu amaçlar altında da beş yıllık hedefler ile bu hedefleri gerçekleştirecek strateji ve eylemler ortaya çıkmıştır. Stratejilerin yaklaşık maliyetlerinden yola çıkılarak amaç ve hedeflerin tahmini kaynak ihtiyaçları hesaplanmıştır. Planda yer alan amaç ve hedeflerin gerçekleşme durumlarının takip edilebilmesi için de stratejik plan izleme ve değerlendirme modeli oluşturulmuştur.

5018 sayılı Kamu Yönetimi ve Kontrol Kanunu ve söz konusu kanunun 9. maddesi ile kamu idarelerinin stratejik plan hazırlamaları, belirlenmiş takvim ile zorunlu kılınmıştır. 2024-2028 stratejik plan çalışmaları 2022/21 sayılı Stratejik Planlama Genelgesi kapsamında Kilis Millî Eğitim Müdürlüğü Stratejik Planlama hazırlama çalışmalarına başlamıştır.



2.2 STRATEJİK PLAN HAZIRLIK SÜRECİ

Stratejik planlama çalışmalarının başarısı büyük ölçüde plan öncesi hazırlıkların yeterli düzeyde yapılmasına bağlıdır. Kilis Millî Eğitim Müdürlüğü, iyi koordine olmak ve iyi bir süreç yönetimi sağlamak, tabana ve genele yayılım esasında çoklu ve katılımlı yöntemlerle uygulanması tasarlanan stratejik planlama sürecine başlangıç teşkil edecek yeni stratejik planın hazırlık çalışmaları için oluşturulan Stratejik Plan Ekibi Stratejik Planlama hazırlığını beş aşamada ele almıştır.

- *Planlama çalışmalarının sahiplenilmesi
- *Organizasyonun oluşturulması
- *İhtiyaçların tespiti
- *İş planının oluşturulması
- *Hazırlık programının Yapılması



Kurumun bütün çalışanlarına 2024-2028 Stratejik Planlama çalışmalarının başladığı web sitemizde yayınlanmıştır. Üst yönetimin desteği sağlanmadan gerçekleştirilebilir bir stratejik plan yapmak imkânsızdır. Bu amaçla Kurumun üst ve orta düzey yöneticileriyle çeşitli aşamalarda toplantılar yapılmıştır. Toplantılar bu süreçte izlenecek yol haritalarının tespitinde oldukça yararlı olmuştur.

Hazırlık sürecinin önemli bir aşaması stratejik planlamayı yönetecek ekiplerin oluşturulmasıdır. Stratejik planlamanın kuruluşta farklı düzeyleri ve kilit dış etkileşenleri temsil eden bir ekip tarafından yürütülmesi ve ekip üyelerinin seçiminde olası katılımcıların etki güçleri, etkilenme dereceleri, sahip oldukları bilgiler ve çalışmalara ilgileri değerlendirilmesi gereken hususlar olarak belirtilebilir. Kilis Millî Eğitim Müdürlüğü'nde ekiplerin seçiminde kişilerin bu özellikleri yanı sıra ekibin kuruluşu temsil yeteneği, üst yönetimin katılımı, ekip içindeki bölüşümünde çeşitli işleri üstlenebilecek kişilerin dâhil edilmesi gibi hususlar dikkate alınmıştır. Ekibin birlikte çalışmasını kolaylaştırmak üzere özellikle 'ekip ruhu' oluşturmaya yönelik faaliyetler planlanmış ve uygulanmıştır.

Bu çalışmaların ilk adımı olarak planlama çalışmalarında koordinasyon, süreç yönetimi ve karar verme organı olarak çalışacak aktörler ve üstlenecekleri işlevler belirlenmiştir.



2.2.1 İl MEM Stratejik Plan Hazırlama Ekibi

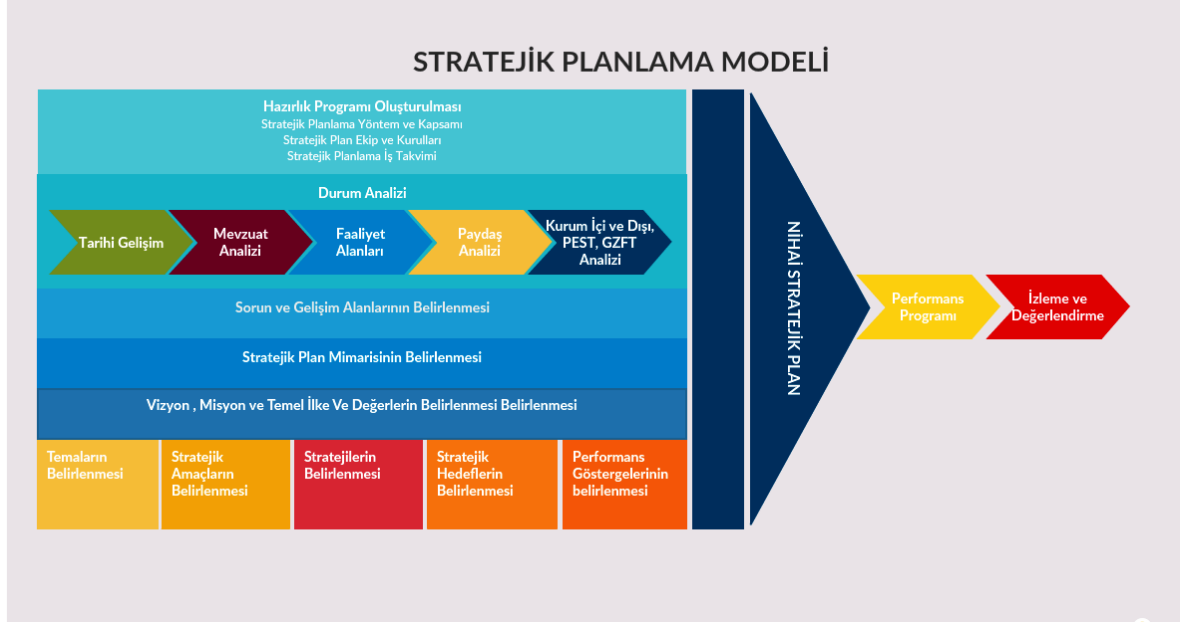
Stratejik Planlama Üst Kurulu yaptığı ilk toplantısında ilimizin Stratejik Planı'nın hazırlanmasında yapılacak işler konusunda planlama ve hazırlık çalışmaları görüşülmüş, Stratejik Planlama çalışmalarının doğrudan yürütülmesi ve Üst Kurul'a belirli dönemlerde rapor sunmak, Üst Kurul'un önerileri doğrultusunda çalışmaları yürütmek üzere "İl MEM Stratejik Plan Ekibi" oluşturulmasına karar verilmiştir. Çalışma grubu oluşturulmasında kurumda her şubeden bir kişinin katılımıyla, araştırma ve raporlaştırma süreçlerine hâkim, çalışmalara yeterli zamanı ayırabilen, farklı uzmanlık alanlarına sahip ve alanında bilgi birikime sahip özellikteki personelden seçilmiştir. Stratejik Planlama Ekibi şu isimlerden oluşmaktadır.

İl Milli Eğitim Müdürlüğü Stratejik Plan Hazırlama Ekibi

İL STRATEJİ PLANLAMA EKİBİ		
1	İl Milli Eğitim Şube Müdürü	Hasan TURFANDA
2	SP İl Koordinatörü	İsmail YENER
3	SP İl Koordinasyon AR-GE Birimi	Ökkeş POLAT
4	Şef	Ahmet YILDIRIM
5	Şef	İbrahim Halil MARAŞLIOĞLU
6	Şef	Kemal Oktay KARAPİRLİ
7	Şef	Zerrin PALTA
8	Şef	Gürsel KORKUT
9	Şef	Ali SARAÇOĞLU
10	Şef	Azize TOPRAK
11	Şef	Fatma YILDIZ
12	Şef	Ayşe KOCA
13	Şef	Yusuf BİLGİÇ
14	Şef	Mehmet Emin YETİM
15	Şef	Hanifi YILMAZ
16	Şef	Gülcan YILDIZ
17	Şef	Bülent DEMİR
18	Şef	İraz GÜLTEKİN
19	Şef	Gülcan Yıldız
20	İSG Uzmanı	Mehmet KAYADELEN
21	Memur	Dilan TAŞÇI



Kilis İl Millî Eğitim Müdürlüğü Stratejik Planlama Modeli



İl Millî Eğitim Müdürlüğü Stratejik Geliştirme Kurulu

Sıra	Ad Soyad	Ünvan
1	Abdulkadir ALTAY	İl Millî Eğitim Müdürü
2	Mehmet KANKILINÇ	İlçe Millî Eğitim Müdürü
3	Mehmet İFRAZLI	İlçe Millî Eğitim Müdürü
4	Enver YARIMDAĞ	Eğitim Müfettişleri Başkanı
5	Mahmut KESİKMİNARE	İl Millî Eğitim Müdür Yardımcısı
6	Hüseyin POLAT	İl Millî Eğitim Müdür Yardımcısı
7	Hasan TURFANDA	İl Millî Eğitim Müdür Yardımcısı
8	Ömer Faruk GÜMÜŞALAN	Şube Müdürü
9	Mehmet KURT	Şube Müdürü
10	Cumhur ÇELİK	Şube Müdürü
11	Erkan AKLAP	Şube Müdürü
12	Mehmet ÖZTÜRKMEN	Şube Müdürü
13	Osman ŞAHİN	Şube Müdürü
14	Mehmet BABA	Şube Müdürü
15	Mustafa KOÇAK	Şube Müdürü
16	Mehmet CANARSLAN	Şube Müdürü
17	Ali Bülent ÇOLAK	Şube Müdürü



BÖLÜM 3

2.2 DURUM ANALİZİ

2.2.3 Kurumsal Tarihçe

A) Kilis İl Millî Eğitimin Gelişimi

1- İlkokul Düzeyinde Gelişimi



“İlimizde ilköğretim 1.kademe düzeyinde öğrenim 1908 yılında Protestan Kilisesi avlusunda Nilüfer Okulu adı altında eğitime başlamış, 1930 yılında Cumhuriyet ilkokulu adını alarak aynı binada eğitime devam etmiştir.

Teali Nisvan İptidai Mektebi adı ile Tevhid-i Tedrisat Kanununun Kabulünden itibaren 03 Mart 1924 yılında Kız Okulu olarak tedrisat yapılmış ve 1 numaralı mektep adını alan okul, günümüzde Şehit Sakıp ilköğretim Okulu olarak eğitimini sürdürmektedir. Ayrıca;

1924 yılında bir ermeni evinde 7 Kanun-i Evvel adı altında açılan ilkokul halen 7 Aralık İlköğretim Okulu adı altında eğitimini sürdürmektedir.

1927 yılında Kemaliye İlkokulu, 1954 yılında İnönü-Ziraat İlkokulu, 1954 yılında Hürriyet İlkokulu, 1964 yılında Aslanbey İlkokulu, halen ilköğretim düzeyinde öğretimlerini sürdürmektedirler.

İlimizde şu anda 103 ilkokul eğitim-öğretimlerini sürdürmektedir. Bu okullarımızın 57 tanesi İl Merkezinde, 23 tanesi Musabeyli İlçemizde, 11 tanesi Polateli İlçemizde, 12 tanesi Elbeyli İlçemizde eğitim-öğretim yapmaktadır.

2- Ortaokul Düzeyinde Gelişimi



1915 yılında Kilis Ortaokulu, 1946 – 1947 eğitim öğretim yılında 3 sınıflı erkek sanat Ortaokulu, 1948 yılında Kız Enstitüsü açılmıştır.

İlimizde şu an itibari ile 7 İmam Hatip Ortaokulu, 37 Ortaokul olmak üzere toplam 44 ortaokul eğitim-öğretim hizmeti vermektedir. Merkez ilçemizde 28, Musabeyli ilçemizde 9, Polateli ilçemizde 3, Elbeyli ilçemizde 4 ortaokulda eğitim-

öğretim yapılmaktadır.



3- Ortaöğretim (Lise) Düzeyinde Gelişimi



1958 Yılında Kilis Ortaokulu bünyesinde Kilis Lisesi, 1961-1962 öğretim yılında Yatılı Kız Öğretmen Okulu açılarak öğretimlerini sürdürmüşlerdir.

İlimiz genelinde 7 İmam-Hatip Lisesi, 6 Mesleki ve Teknik Lise, 5 Anadolu Lisesi, 1 Fen Lisesi, 1 Sosyal Bilimler Lisesi, 1 Güzel sanatlar Lisesi, 1 Spor Lisesi, 4 Özel Eğitim Lisesi olmak üzere toplam 27 Ortaöğretim kurumu bulunmaktadır.

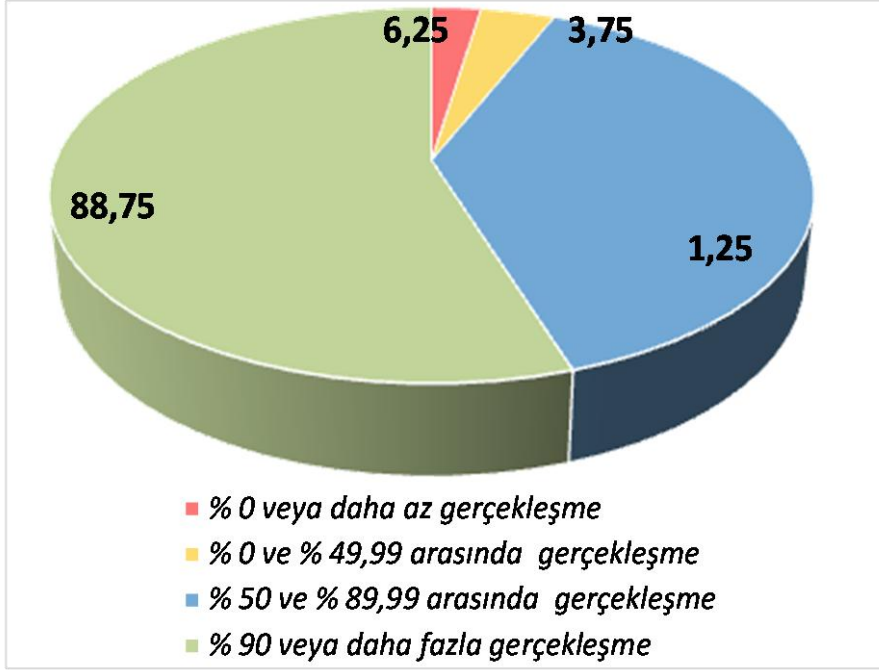
İlimiz merkezinde 1 Halk Eğitim Merkezi, 1 Mesleki Eğitim Merkezi, 1 Rehberlik ve Araştırma Merkezi, 1 Öğretmenevi bulunmaktadır. Ayrıca 4 Özel Lise eğitim-öğretim faaliyetlerine devam etmektedir.

3.1.2 Kilis İl Milli Eğitim Müdürlüğü 2019-2023 Stratejik Planının Değerlendirilmesi

Kilis İl Milli Eğitim Müdürlüğü 2019-2023 Stratejik Planı'nda yer alan performans göstergeleri ve hedeflerin gerçekleşme oranlarına göre aşağıdaki gibi gruplandırılmıştır.

Gerçekleşme (%)	Yorum	Müdahale durumu
Gerileme	Hedeften büyük oranda sapma	Acil ve birinci öncelikli müdahale alanı
%0-49	Hedeften sapma	Birinci öncelikli müdahale alanı
%50-89,99	Kısmi-Makul düzeyde hedefe ulaşma	İkinci öncelikli müdahale alanı
%90 ve üzeri	Hedefe ulaşma	Mevcut durumun korunması

Buna göre %50'nin altında gerçekleşme gözlenen performans göstergeleri birinci öncelikli müdahale alanı olarak ele alınmaktadır. Hedeften sapmanın nedenleri araştırılarak mevcut idare içi ve çevresel şartlar, riskler ile üst politika belgelerinden gelen sorumluluklar dikkate alınarak çözüm önerileri geliştirilmektedir. Tablo oluşturulduktan sonra 2019-2023 Stratejik Plan Dönemi hedeflerine göre performans göstergelerinin dağılımı örnekteki gibi bir grafik ile gösterilmiştir.



Grafik: Performans Göstergelerinin 2019-2023 Stratejik Plan Dönemi Hedeflerine Ulaşma Oranlarına Göre Dağılımı

Grafiğe göre performans göstergelerinin %85'sinde 2019-2023 Stratejik Plan Dönemi hedeflerine büyük oranda ulaşılmış ya da hedefler aşılmıştır. Göstergelerin %3,75'inde hedeflere makul düzeyde ulaşılmış, %1,25'inde iyileşme sağlanmakla birlikte hedeften uzak bir görünüm sergilenmiştir. Göstergelerin %6,25'sinde ise gerileme gözlenmiştir. Ancak bu göstergelerin bir kısmında 2022 yılı değerlerine oldukça yakın bir performans sergilendiği ve göstergenin yapısı dikkate alındığında mevcut durumun korunmasının da başarılı kabul edilebileceği değerlendirilmektedir.

2019-2023 Stratejik Plan Dönemi sonunda gerileme gözlenen performans göstergeleri ile ilgili değerlendirmeler

2023 yılsonu verilerine göre 2019-2023 Stratejik Planı'nda yer alan performans göstergelerinden gözlenenler aşağıda değerlendirilmiştir. Genel itibarı ile hedeflere ulaşma oranının olumlu gözlendiği ancak dünya genelinde ve ülkemizde yaşanan olumsuzluklar sebebi ile birkaç hedefte sapma olduğu gözlenmiştir.

%0-49,99 arası gerçekleşme gözlenen göstergeler ile ilgili değerlendirmeler

2023 yılsonu verilerine göre 2019-2023 Stratejik Planı'nda yer alan performans göstergelerinden %0-49,99 arası gerçekleşme gözlenenler aşağıda değerlendirilmiştir.

PG 1.1.3. Ortaöğretime merkezi sınavla yerleşen öğrenci oranı (%)

Merkezi sınav ile öğrenci alan okul sayısındaki azalma

PG 1.2.4 Yurtdışı öğretmen eğitimi sertifika programına katılan yabancı dil öğretmeni sayısı

Yeterli başvuru ve talebin olmaması

PG 2.2.1.2 Yönetim alanında lisansüstü eğitim alan yönetici oranı(%)



Okullarda öğrenci sayısının artması sebebiyle iş yükünün artması ve lisansüstü eğitime ayıracak zamanlarının kısıtlı olması,

PG 3.2.İkili eğitim kapsamındaki okullara devam eden öğrenci oranı (%)

6 Şubat Deprem Felaketi sebebi ile hasarlı okulların çok olması ve ilimizin çevre illerden göç alması sebebiyle derslik ve bina sıkıntısı yaşanması

PG 4.1.4. İkili eğitim kapsamındaki okullara devam eden öğrenci oranı (%)

6 Şubat Deprem Felaketi sebebi ile hasarlı okulların çok olması ve ilimizin çevre illerden göç alması sebebiyle derslik ve bina sıkıntısı yaşanması

PG 6.3.3 Buluş, patent ve faydalı model başvurusu yapan mesleki ve teknik eğitim kurumu öğrencisi ve öğretmeni sayısı

Buluş, patent ve faydalı model geliştirme sürecinde okulların sınava yönelik eğitim verme çabası ve öğrencilerin sınav kaygıları bu hedeften de sapa gerçekleşmiştir.

3.1.3 Yasal Yükümlülükler ve Mevzuat Analizi

- T.C. Anayasası
- 1739 Sayılı Milli Eğitim Temel Kanunu
- 652 Sayılı Milli Eğitim Bakanlığının Teşkilat ve Görevleri Hakkındaki Kanun Hükmünde Kararname
- 222 Sayılı Milli Eğitim Temel Kanunu (Kabul No: 5.1.1961, RG: 12.01.1961 / 10705 - Son Ek ve Değişiklikler: Kanun No: 12.11.2003/ 5002, RG:21.11.2003 / 25296)
- 657 Sayılı Devlet Memurları Kanunu
- 5442 Sayılı İl İdaresi Kanunu
- 3308 Sayılı Çıraklık ve Mesleki Eğitim Kanunu
- 439 Sayılı Ek Ders Kanunu
- 4306 Sayılı Zorunlu İlköğretim ve Eğitim Kanunu
- İl Milli Eğitim Müdürlüğü İç Yönergesi
- MEB Personel Mevzuat Bülteni
- Taşınmalı İlköğretim Yönetmeliği
- Milli Eğitim Bakanlığı Milli Eğitim Müdürlükleri Yönetmeliği (22175 Sayılı RG Yayınlanan)
- Milli Eğitim Bakanlığı Rehberlik ve Psikolojik Danışma Hizmetleri Yönetmeliği
- 31750 Sayılı Öğretmenlik Meslek Kanunu

Müdürlüğümüz 18 Kasım 2012 Tarih ve 28471 sayılı Resmi Gazetede yayınlanan Millî Eğitim Bakanlığı, İl ve İlçe Millî Eğitim Müdürlükleri Yönetmeliği doğrultusunda iş ve işlemlerine devam etmektedir.

04.12.2012/202358 Sayı İl İlçe Millî Eğitim Müdürlüklerinin Teşkilatlanması 43 No'lu Genelge.

İl millî eğitim müdürlüğü illerde (merkez ilçeler dâhil), Maarif Müfettişleri başkanlığı ile şube müdürü kadro sayısına göre birleştirilerek veya ayrılarak teşkilatlandırılan şube müdürlükleri; ilçe millî eğitim müdürlüğü ise ilçelerde, şube müdürü kadro sayısına göre birleştirilerek veya ayrılarak teşkilatlandırılan şube müdürlükleri eliyle millî eğitim hizmetlerini yürütür.



İl millî eğitim müdürlüklerindeki sivil savunma uzmanları hakkında 5.8.2010 tarihli ve 27663 sayılı Resmî Gazete 'de yayımlanan Sivil Savunma Uzmanlarının İdari Statüleri, Görevleri, Çalışma Usul ve Esasları ile Eğitimleri Hakkında Yönetmelik hükümleri uygulanır.

A- Kilis Milli Eğitim Müdürlüğü Hizmetleri Alanları ve Görevleri

1- İl Maarif Müfettişleri Başkanlığı

Maarif müfettişleri başkanlığının görevleri şunlardır:

- a) Öğretim programlarının uygulamalarını izlemek ve rehberlik faaliyeti yürütmek,
- b) Öğretim materyalleri ile ilgili süreç ve uygulamaları izlemek ve değerlendirmek,
- c) Sistem boyutunda eğitim ve öğretim süreçleri ile uygulamaları izlemek ve değerlendirmek,
- d) Eğitim-öğretim ve yönetim faaliyetlerinin denetim ve değerlendirme çalışmalarını yapmak,
- e) İzleme ve değerlendirme raporları hazırlayarak ilgili birimlerle paylaşmak,
- f) İl/ilçe millî eğitim müdürlükleri ile eğitim kurumlarının testi, denetim, rehberlik, işbaşında yetiştirme ve değerlendirme hizmetlerini yürütmek,
- g) İl millî eğitim müdürü hariç yönetici, öğretmen ve diğer memurların denetim ve Rehberlik hizmetlerini yürütmek,
- ğ) İnceleme, soruşturma veya ön inceleme raporlarıyla ilgili iş ve işlemleri yürütmek,
- h) Öğretmen ve yöneticilerin uyum eğitimi ve gelişimlerine yönelik çalışmalar yapmak,
- ı) Eğitim-öğretim ve yönetim süreçlerinin geliştirilmesinde rehberlik çalışmaları yapmak,

2- Hukuk işleri – 1

- a) Soruşturma ve inceleme raporlarına ilişkin iş ve işlemleri yürütmek,
- b) Disiplin kuruluna girecek dosyaların iş ve işlemlerini yapmak,
- c) Adli ve idarî makamlardan gelen ön inceleme iş ve işlemlerini yürütmek
- d) Disiplin ve ödül işlemlerinin uygulamalarını yapmak.

3- Hukuk İşleri

Hukuki konulara ilişkin hizmetler aşağıda belirtilmiştir.

- a) Malî, hukukî ve fikrî haklar konusundaki uyuşmazlıklara ilişkin iş ve işlemleri yürütmek,
- b) Adli ve idarî davalar ile tahkim yargılaması ve icra işlemlerinde Valiliği veya Kaymakamlığı temsil etmek,
- c) Dava ve icra işlemlerini yürütmek, anlaşmazlıkları önleyici hukuki Stratejileri almak,
- ç) Hizmet satın alma yoluyla yaptırılan dava ve icra takiplerini izlemek ve denetlemek,
- d) İdarî, adli ve icra davalarıyla ilgili yazışmaları yapmak,
- e) İdarî ve adli itirazlar ile ilgili iş ve işlemleri yürütmek,
- f) Mevzuatı takip etmek, uygulanmasını gözetmek,
- g) Mevzuat ve hukuki konularda birimlere görüş bildirmek.

4- İnsan Kaynakları Hizmetleri

- a) İnsan kaynaklarıyla ilgili kısa, orta ve uzun vadeli planlamalar yapmak,
- b) Norm kadro iş ve işlemlerini yürütmek,
- c) İl/ilçe özlük dosyalarının muhafazasını sağlamak,
- ç) Özlük ve emeklilik iş ve işlemlerini yürütmek,
- e) Güvenlik soruşturması ve arşiv araştırması işlemlerini yürütmek,
- f) Yöneticilik formasyonunun gelişmesini sağlayıcı faaliyetler yürütmek,
- g) Yöneticilerin, öğretmenlerin ve diğer personelin atama, yer değiştirme, askerlik, alan değişikliği ve benzeri iş ve işlemlerini yapmak,



- ğ) Personelin pasaport ve yurt dışı iş ve işlemlerini yürütmek,
- h) Sendika ve konfederasyonların il temsilcilikleriyle iletişim sağlamak,
- ı) 25.6.2001 tarihli ve 4688 sayılı Kamu Görevlileri Sendikaları Kanunu kapsamındaki görevleri yürütmek.
- i) Personelin eğitimlerine ilişkin iş ve işlemleri yapmak,
- j) Aday öğretmenlerin uyum ve adaylık eğitimi programlarını uygulamak,
- k) Öğretmen yeterliliği ve iş başarımı düzeyini iyileştirici hizmet içi eğitimler yapmak,
- l) Öğretmen yeterliliklerine ilişkin Bakanlığa geri bildirim ve önerilerde bulunmak,
- m) Öğretmenlerin hizmet içi eğitimlerine yönelik ulusal ve uluslararası gelişmeleri izlemek,
- n) Öğretmenlerin meslekî gelişimiyle ilgili araştırma ve projeler yapmak ve uygulamak,
- o) Öğretmenlerin meslekî gelişimine yönelik yerel düzeyde etkinlikler düzenlemek

5- Mesleki ve Teknik Eğitim Hizmetleri

Mesleki ve teknik eğitime ilişkin hizmetler aşağıda belirtilmiştir.

- a) Mesleki ve teknik eğitim-istihdam ilişkisini yerelde sağlamak ve geliştirmek,
- b) 5.6.1986 tarihli ve 3308 sayılı Mesleki Eğitim Kanunu kapsamında çıraklık eğitimi ile ilgili iş ve işlemleri yapmak,
- c) Meslekî ve teknik eğitimin yerel ihtiyaçlara uygunluğunu sağlamak.

6- Özel Öğretim Kurumları Hizmetleri

Özel öğretim kurumlarına ilişkin hizmetler aşağıda belirtilmiştir.

- a) Özel öğretim kurumlarıyla ilgili Bakanlık politika ve stratejilerini uygulamak,
- b) Özel öğretim kurumlarınca yürütülen özel eğitimin gelişmesini sağlayıcı çalışmalar yapmak,
- c) Engellilerin özel eğitim giderleriyle ilgili iş ve işlemleri yürütmek,
- ç) 8.2.2007 tarihli ve 5580 sayılı Özel Öğretim Kurumları Kanunu kapsamında yer alan kurumların açılış, kapanış, devir, nakil ve diğer iş ve işlemlerini yürütmek,
- d) Özel yurtlara ilişkin iş ve işlemleri yürütmek,
- e) Özel öğretim kurumlarındaki öğrencilerin sınav, ücret, burs, diploma, disiplin ve benzeri iş ve işlemlerini yürütmek,
- f) Azınlık okulları, yabancı okullar ve milletlerarası okullara ilişkin iş ve işlemleri yürütmek,
- g) Özel okulların arsa tahsisi ile teşvik ve vergi muafiyetiyle ilgili iş ve işlemlerini yürütmek,
- ğ) Kursiyerlerin sınav, ücret, sertifika ve benzeri iş ve işlemlerini yürütmek
- h) Özel öğretim kurumlarını ve özel yurtları denetlemek, sonuçları raporlamak ve değerlendirmek,
- ı) Özel öğretim kurumlarında öğretim materyallerinin kullanımıyla ilgili süreçleri izlemek, değerlendirmek,
- i) Özel eğitim ve özel öğretim süreçlerini izlemek ve değerlendirmek,
- j) Öğrencilerin daha fazla başarı sağlamalarına ilişkin faaliyetler yürütmek.

7- Temel Eğitim Hizmetleri

Temel eğitime ilişkin hizmetler aşağıda belirtilmiştir.

- a) Okul öncesi eğitimi yaygınlaştıracak ve geliştirecek çalışmalar yapmak,
- b) İlköğretim öğrencilerinin maddi yönden desteklenmesini koordine etmek.
- c) Okul sütü ile ilgili her türlü iş ve işlemler.



8- Ortaöğretim - Din Öğretimi Hizmetleri

Ortaöğretime ilişkin hizmetler aşağıda belirtilmiştir.

- Yükseköğretimle ilgili Bakanlıkça verilen görevleri yerine getirmek,
- Yükseköğretime giriş sınavları konusunda ilgili kurum ve kuruluşlarla işbirliği yapmak.

Din öğretimine ilişkin hizmetler aşağıda belirtilmiştir.

- Din kültürü ve ahlak bilgisi eğitim programlarının uygulanmasını sağlamak,
- Seçmeli din eğitimi derslerini takip etmek, uygulanmasını gözetmek,
- Din eğitiminde kullanılan ders kitabı ve materyallerin teminini koordine etmek.

9- Hayat Boyu Öğrenme Hizmetleri

Hayat boyu öğrenmeye ilişkin hizmetler aşağıda belirtilmiştir.

- Örgün eğitim alamayan bireylerin bilgi ve becerilerini geliştirici Stratejiler almak,
- Hayat boyu öğrenmenin imkân, fırsat, kapsam ve yöntemlerini geliştirmek,
- Yetişkinlere yönelik yaygın meslekî eğitim verilmesini sağlamak,
- Öğrenme fırsat ve imkânlarını destekleyici çalışmalar yapmak,
- Beceri ve hobi kursları ile kültürel faaliyetlerle ilgili iş ve işlemleri yürütmek,
- Çocuk, genç ve aileler ile ilgili eğitim ve sosyo-kültürel etkinlikler yapmak,
- Açık öğretim sistemi ile ilgili uygulamaları yürütmek,
- Edinilen bilgilerin denkliliğine ilişkin iş ve işlemleri yürütmek,
- Mesleki Yeterlilik Kurumuyla ilgili iş ve işlemleri yürütmek.

10- Strateji Geliştirme Hizmetleri

Strateji geliştirmeye ilişkin hizmetler aşağıda belirtilmiştir.

- İl/ilçe düzeyinde iş takvimini hazırlamak,
- İl/ilçe stratejik planlarını hazırlamak, geliştirmek ve uygulanmasını sağlamak,
- Hükümet programlarına dayalı eylem planı ile ilgili işleri yürütmek,
- Kalkınma planları ve yılı programları ile ilgili işlemleri yürütmek,
- Faaliyetlerin stratejik plan, bütçe ve performans programına uygunluğunu sağlamak,
- Hizmetlerin etkililiği ile vatandaş ve çalışan memnuniyetine ilişkin çalışmalar yapmak,
- İstatistikî verileri ilgili birimlerle işbirliği içinde ulusal ve uluslararası standartlara uygun ve eksiksiz toplamak, güncelleştirmek, analiz etmek ve yayınlamak,
- Eğitim kurumları, yönetici, öğretmen ve çalışanlar için belirlenen performans ölçütlerinin uygulanmasını izlemek, yerel ihtiyaçlara göre performans ölçütleri geliştirmek ve uygulamak,
- İlgili birimlerle koordinasyon sağlayarak vatandaş odaklı yönetimin oluşturulması, idarenin geliştirilmesi, yönetim kalitesinin artırılması, hizmet standartlarının belirlenmesi, iş ve karar süreçlerinin oluşturulması ile bürokrasi ve kırtasiyeciliğin azaltılmasına ilişkin araştırma geliştirme faaliyetleri yürütmek,
- Eğitime ilişkin araştırma, geliştirme, stratejik planlama ve kalite geliştirme faaliyetleri yürütmek,
- Eğitime ilişkin projeler hazırlamak, uygulamak,
- İlçe millî eğitim müdürlükleri ile eğitim kurumlarının proje hazırlama ve yürütme kapasitesini geliştirici çalışmalar yapmak,
- Araştırma ve uygulama projelerinde finansal ve malî yönetimi izlemek, raporlamak.



11- Destek Hizmetleri – 1

- a) Bütçe ile ilgili iş ve işlemleri yürütmek,
- b) Ayrıntılı harcama programını hazırlamak,
- c) Nakit ödemelerin planlamasını yapmak, ödemeleri izlemek,
- d) Malî durum ve beklentiler raporunu hazırlamak,
- e) Kamu zararı ile ilgili iş ve işlemleri yürütmek,
- f) Yatırımlarla ilgili ihtiyaç analizlerini yapmak, verileri hazırlamak,
- g) Performans programıyla ilgili iş ve işlemleri yürütmek,
- h) Okul aile birlikleri ile ilgili iş ve işlemleri yürütmek,
- i) Eğitim Kurumu bina veya eklentileri ile derslik ihtiyaçlarını tespit etmek,

12- Bilgi İşlem ve Eğitim Teknolojileri Hizmetleri

Bilgi işlem ve eğitim teknolojilerine ilişkin hizmetler aşağıda belirtilmiştir.

- a) Ölçme ve değerlendirme iş ve işlemlerini birimlerle işbirliği içerisinde yürütmek,
- b) Sınavların uygulanması ile ilgili organizasyonu yapmak ve sınav güvenliğini sağlamak,
- c) Sınav komisyonunun sekreteryaya hizmetlerini yürütmek,
- d) Öğretim programlarını teknik yönden izlemek ve sonuçlarını değerlendirmek,
- e) Eğitim faaliyetlerinin iyileştirilmesine yönelik teknik çözümlere ve yerel ihtiyaçlara dayalı uygulama projeleri geliştirmek ve yürütmek,
- f) Yenilikçi eğitim ve teknoloji destekli eğitim uygulamaları için yenilikçi çözümler hedefleyen proje ve araştırmalarda birimlere ve resmi ve özel kurumlara ilişkin iş ve işlemleri yürütmek,
- g) İlgili birimler ile işbirliği içinde proje ve araştırma sonuçlarının yeni uygulamalara yön vererek sürdürülebilir iş süreçlerine dönüşümünü sağlamak,
- h) Eğitim araç ve ortam standartlarının uygunluk testlerine ilişkin iş ve işlemleri yürütmek,
- i) Uzaktan eğitim ile ilgili iş ve işlemleri yürütmek,
- h) Eğitim bilişim ağını işletmek ve geliştirmek, erişim ve paylaşım yetkilerini yönetmek,
- i) Tedarikçilerin eğitim materyalleri ve e-çerik projelerini incelemek ve değerlendirmek,
- j) Eğitim teknolojileriyle ilgili bütçe ve yatırım planlamalarını yapmak,
- k) Bilişime ilişkin Bakanlık ve diğer birim projelerine ilişkin iş ve işlemleri yürütmek,
- l) Kamu bilişim standartlarına uygun çözümler üretmek,
- m) Haberleşme, veri ve bilgi güvenliğini sağlamak,
- n) Eğitim bilişim ağının kullanımının yaygınlaştırılmasını sağlamak,
- o) Bilişim hizmetlerine ve internet sayfalarına ilişkin iş ve işlemleri yürütmek,
- ö) Elektronik imza ve elektronik belge uygulamalarına ilişkin iş ve işlemleri yürütmek,
- p) Bilgi işlem ve otomasyon ihtiyacının karşılanmasına destek sağlamak ve işletimini yapmak,
- r) İstatistikî verilerin saklanmasına ilişkin teknik iş ve işlemleri yürütmek,
- s) Çağrı sistemleri kurulmasına ve işletilmesine ilişkin iş ve işlemleri yürütmek.

13- İnşaat ve Emlak Hizmetleri

Bakanlıkça veya il özel idarelerince verilen yetki ve sorumluluklar çerçevesinde inşaat ve emlak işlerine yönelik hizmetler aşağıda belirtilmiştir.

- a) Yapım programları ile ilgili iş ve işlemleri yürütmek,
- b) Eğitim Kurumu bina veya eklentileri ile derslik ihtiyaçlarını önceliklere göre karşılamak,
- c) Onaylanan yapım programlarının ve ek programların uygulanmasına ilişkin iş ve işlemleri yürütmek,
- d) Halk katkısı ile yapılacak eğitim yapılarına ilişkin iş ve işlemlere ilişkin iş ve işlemleri yürütmek,



- e) Yatırım programı yapı yatırımlarının ihale öncesi hazırlıklarına ilişkin iş ve işlemleri yürütmek,
- f) İhale edilen yatırımları izlemek, planlanan süre içerisinde hizmete sunulmalarını sağlamak,
- g) Onarımlara ilişkin iş ve işlemleri yürütmek,
- h) Yapılan ihalelere ait projelerin ödeneye esas dosyalarının hazırlanmasına ilişkin iş ve işlemleri yürütmek,
- i) Projelere göre idarî ve teknik ihale şartnamelerinin hazırlanmasına ilişkin iş ve işlemleri yürütmek,
- j) Hak edişlere ilişkin iş ve işlemleri yürütmek,
- k) Eğitim kurumlarının Toplu Konut İdaresi Başkanlığı veya inşaat işleri ile ilgili diğer kamu kurum ve kuruluşlarına yaptırılmasına ilişkin iş ve işlemleri yürütmek,
- l) Yapıların mimarî ve mühendislik projelerinin yapılmasına ilişkin iş ve işlemleri yürütmek,
- m) Özel projeleri incelemek ve görüş bildirmek,
- n) Hazine mülkiyetinde olanlar dâhil, her türlü okul ve bina kiralamalarına ilişkin iş ve işlemleri yürütmek,
- o) Bakanlık binalarının eğitim kurumu olarak kiralanmasına ilişkin iş ve işlemleri yürütmek,
- p) Kamu kuruluşlarına tahsisli taşınmazların tahsisi veya devri işlemlerine ilişkin iş ve işlemleri yürütmek,
- q) Eğitim kurumlarının kamu-özel ortaklığı modeliyle yapımına ilişkin iş ve işlemleri yürütmek,
- r) Bakanlıkça yapımına karar verilen eğitim öğretim tesislerinin belirli süre ve bedel üzerinden kiralama karşılığı yaptırılmasıyla ilgili işlemlere ilişkin iş ve işlemleri yürütmek,
- s) Eğitim kurumlarındaki eğitim öğretim hizmet alanları dışındaki hizmet ve alanların işletme devri karşılığında eğitim öğretim tesislerinin sözleşme ile gerçek veya özel hukuk tüzel kişilerine yeniletilmesi veya yeniden yaptırılmasına ilişkin iş ve işlemleri yürütmek,
- t) Eğitim kurumlarının depreme karşı tahkiklerini yapmak ve yaptırmak, güçlendirilecek eğitim kurumlarını tespit etmek ve Bakanlığa bildirmek,
- u) Taşınabilir okulların yaptırılmasına ilişkin iş ve işlemleri yürütmek,
- v) Eğitim kurumlarına ilişkin kamulaştırma iş ve işlemlerinin yürütülmesine ilişkin iş ve işlemleri yürütmek,
- y) Bakanlığa gerektiğinde kamulaştırma teklifi sunmak.

14- Destek Hizmetleri – 2

Destek hizmetlerine ilişkin görevler aşağıda belirtilmiştir.

- a) Ders araç ve gereçleri ile donatım ihtiyaçlarını temin etmek,
- b) Taşınır ve taşınmazlara ilişkin iş ve işlemleri yürütmek,
- c) Depo iş ve işlemlerini yürütmek,
- d) Lojmanlar ile ilgili iş ve işlemleri yürütmek,
- e) Yemekhane iş ve işlemlerini yürütmek,
- f) Öğretmenevleri ve sosyal tesislerle ilgili iş ve işlemleri yürütmek,
- g) Döner sermaye iş ve işlemlerini yürütmek,
- h) Temizlik, güvenlik, ısınma, aydınlatma, onarım ve taşıma gibi işlemleri yürütmek,
- i) Satın alma iş ve işlemlerini yürütmek,
- j) Milli, mahalli, kutlama, anma programlarını hazırlamak ve uygulamak



15- Destek Hizmetleri – 3

Destek hizmetlerine ilişkin görevler aşağıda belirtilmiştir.

- a) Taşınabilir eğitimle ilgili her türlü iş ve işlemler
- b) Sivil savunma ile ilgili her türlü iş ve işlemler
- c) Ücretsiz Ders Kitabı Temini Projesini yürütmek,
- d) Yayın faaliyetlerini yürütmek,

16- Özel Eğitim ve Rehberlik Hizmetleri

Özel eğitim ve rehberliğe ilişkin hizmetler aşağıda belirtilmiştir.

- a) Bakanlık tarafından oluşturulan özel eğitim ve rehberlik politikalarını uygulamak,
- b) Resmi eğitim kurumlarınca yürütülen özel eğitimin yaygınlaşmasını ve gelişmesini sağlayıcı çalışmalar yapmak,
- c) Özel eğitim programlarının uygulanma süreçlerini izlemek ve değerlendirmek,
- ç) Bilim sanat merkezleriyle ilgili iş ve işlemleri yürütmek,
- d) Rehberlik ve araştırma merkezlerinin nitelikli hizmet vermesini sağlamak,
- e) Rehberlik ve araştırma merkezlerinin ölçme araçlarını sağlamak,
- f) Mobil rehberlik hizmetlerinin uygulanmasını sağlamak,
- g) Madde bağımlılığı, şiddet ve benzeri konularda toplum temelli destek sağlamak,
- ğ) Engelli öğrencilerin eğitim hizmetleri ile ilgili çalışmalar yapmak,
- h) Rehberlik ve kaynaştırma uygulamalarının yürütülmesini sağlamak,
- ı) Rehberlik servislerinin kurulmasına ve etkin çalışmasına yönelik Stratejiler almak,
- i) Özel yetenekli bireylerin tespit edilmesini ve özel eğitime erişimlerini sağlamak,
- j) Özel yetenekli bireylerin eğitici eğitimlerini planlamak ve uygulamak,
- k) Özel yetenekli birey eğitimine ilişkin araştırma, geliştirme ve planlama çalışmaları yapmak.

3.1.4 Üst Politika Belgeleri

Müdürlüğümüze görev ve sorumluluk yükleyen amir hükümlerin tespit edilmesi için tüm üst politika belgeleri ayrıntılı olarak taranmış ve bu belgelerde yer alan politikalar incelenmiştir. Bu çerçevede Kilis İl MEM 2024-2028 Stratejik Planı'nın amaç, hedef, performans göstergeleri ve stratejileri hazırlanırken bu belgelerden yararlanılmıştır. Üst politika belgelerinde yer almayan ancak Bakanlığın durum analizi kapsamında önceliklendirdiği alanlara geleceğe yönelim bölümünde yer verilecektir.

Millî Eğitim Bakanlığı üst politika belgeleri temel üst politika belgeleri ve diğer üst politika belgeleri olarak iki bölümde incelenmiştir. Üst politika belgeleri ile stratejik plan ilişkisinin kurulması amacıyla üst politika belgeleri analiz tablosu oluşturulmuştur.



Üst Politika Belgeleri Analiz Tablosu

Temel Üst Politika Belgeleri	Diğer Üst Politika Belgeleri
Kalkınma Planları	Diğer Kamu Kurum ve Kuruluşlarının Stratejik Planları
Orta Vadeli Programlar	Ulusal İstihdam Stratejisi (2014-2023)
Orta Vadeli Mali Planlar	Bilgi Toplumu Stratejisi ve Eylem Planı (2015-2018)
OECD Bir Bakışta Eğitim 2018	Hayat Boyu Öğrenme Strateji Belgesi (2014-2018)
Cumhurbaşkanlığı Yüz Günlük İcraat Programı	Meslekî ve Teknik Eğitim Strateji Belgesi (2014-2018)
MEB 2024-2028 Stratejik Planı	Ulusal Öğretmen Strateji Belgesi (2017-2023)
Millî Eğitim Şura Kararları	Türkiye Yeterlilikler Çerçevesi
Millî Eğitim Kalite Çerçevesi	Ulusal ve Uluslararası Kuruluşların Eğitim ve Türkiye ile İlgili Raporları
Avrupa Birliği Müktesebatı ve İlerleme Raporları	
Avrupa 2020 Stratejisi	
Millî Eğitim Bakanlığı 2019-2023 Stratejik Planı	
Kilis İl MEM 2019-2023 Stratejik Planı	
Öğretmenlik Meslek Kanunu 2022	

3.1.5 Paydaş Analizi

Katılımcılık stratejik planlamanın temel unsurlarından biridir. Stratejik planın sahiplenilmesi ve uygulama şansını artırmak amacıyla Bakanlığın etkileşim içinde olduğu tarafların görüşleri dikkate alınmıştır. Diğer yandan hizmetlerin yararlanıcı ihtiyaçları doğrultusunda şekillendirilebilmesi açısından da bu aşama önem arz etmektedir.

Paydaş; Müdürlüğün ürün ve hizmetleri ile ilgisi olan, Müdürlükten doğrudan veya dolaylı, olumlu ya da olumsuz yönde etkilenen veya Müdürlüğü etkileyen kişi, grup veya kurumlardır. Millî Eğitim Müdürlüğü için belirlenmiş olan paydaşlar iç paydaş, dış paydaş, yararlanıcılar, tedarikçiler, temel ortaklar, stratejik ortaklar şeklinde sınıflandırılmıştır. Belirlenen bütün paydaşların müdürlüğümüzle ilgili görüş, beklenti ve önerileri anketler, yüz yüze görüşmeler ve toplantılar yoluyla alınmıştır.

Müdürlüğün iç paydaşları olan yöneticilerin görüşlerini tespit etmek amacıyla stratejik planlama toplantısı yapılmıştır. Ayrıca dış paydaşların görüşlerini almak için anket geliştirilmiş ve toplantılar gerçekleştirilmiştir. Müdürlüğümüzün iç paydaşları olan Birimlerin ve ilçe millî eğitim müdürlükleriyle okul/kurum müdürlerinin görüşleri alınmıştır.

Paydaş analizinin ilk aşamasında kurumumuzun paydaşlarının kimler olduğunun tespit edilebilmesi için; Kurumumuzun faaliyet ve hizmetleri ile ilgisi olanlar kimlerdir? Kurumumuzun faaliyet ve hizmetlerini yönlendirenler kimlerdir? Kurumumuzun sunduğu hizmetlerden yararlananlar kimlerdir? Kurumumuzun faaliyet ve hizmetlerden etkilenenler ile faaliyet ve hizmetlerini etkileyenler kimlerdir? Sorularına cevap aranmıştır.



Bu aşamada stratejik planlama ekibi kurumumuzun bütün paydaşlarını ayrıntılı olarak belirtilmiş ayrıca bir paydaşta farklı özellik, beklenti ve öneme sahip alt gruplar mevcutsa; paydaşlar bu alt gruplar bazında ele alınarak büyük çaplı bir paydaş listesi oluşturmuştur.

Paydaşların kurumla ilişkileri belirlenerek iç paydaş / dış paydaş / yararlanıcı olarak sınıflandırılması yapılmıştır.

Paydaşların önceliklendirilmesinde, paydaşın kurumun faaliyetlerini etkileme gücü ile kurumun faaliyetlerinden etkilenme dereceleri göz önünde bulundurulmuş ve öncelik vereceğimiz paydaşlar belirlenerek paydaş listesi oluşturulmuştur. Bu çalışmada paydaş önceliklendirme matrisinden yararlanılmıştır.

Stratejik Planlama Ekibi paydaşın, kuruluşun hangi faaliyeti/hizmeti ile ilgili olduğunu ve kurumumuz ile paydaşların birbiri için taşıdıkları önem ve etkileme gücünü gösteren bir Etki/Önem matrisi ile Ürün/Hizmet matrisi hazırlanmasına karar verilmiştir. Bu matris sayesinde öncelikli paydaşlarla gerçekleştirilebilecek çalışmaları ve izlenecek politikaların niteliği gösterilmiştir. Bu matrisle etki (zayıf ve güçlü), paydaşın kurumumuz faaliyet ve hizmetlerini yönlendirme, destekleme veya olumsuz etkileme gücünü; önem ise kurumumuzun paydaşın beklenti ve taleplerinin karşılanması konusunda verdiği önceliğin belirlenmesinde kullanılmıştır. Paydaşların kurumumuz açısından etkisi ve önemine göre takip edilecek politikalar “İzle”, “Bilgilendir”, “İşbirliği yap” ve “Birlikte çalış” olarak belirlenmiştir.

Paydaş analizi sonucunda kurumumuzun paydaş listesi ayrıntılı olarak oluşturulmuştur.

A- Paydaş Görüşlerinin Alınması ve Değerlendirilmesi

1- Paydaş Görüşleri

Paydaş görüşleri iç ve dış paydaş görüşleri şeklinde gruplandırılmıştır. Bu görüşler yazılırken genel olarak üzerinde durulan ya da sıklıkla geçen önemli konular seçilmeye çalışılmıştır. Yazılan görüşler yapılan anket, görüşme ve toplantı notlarından alınarak oluşturulmuştur.

a- İç Paydaş Görüşleri

İç paydaş görüşleri itinalı bir şekilde anket çalışması yapılarak belirlenmiş ve üzerinde çalışmalar yapılmıştır. Görüşler genel olarak; deprem ve salgının olumsuz etkileri, kurumun fiziki yetersizliği, eğitim kalitesinin düşüklüğü, veli ilgisizliği, maddi desteğin yeterli olmaması, mobbing uygulanması, donanımlı eleman yetersizliği, yönetsel sorunlar, iş yükünün paylaşımının adaletsiz olması ve yeterli personel olmaması şeklinde belirlenmiştir.

b- Dış Paydaş Görüşleri

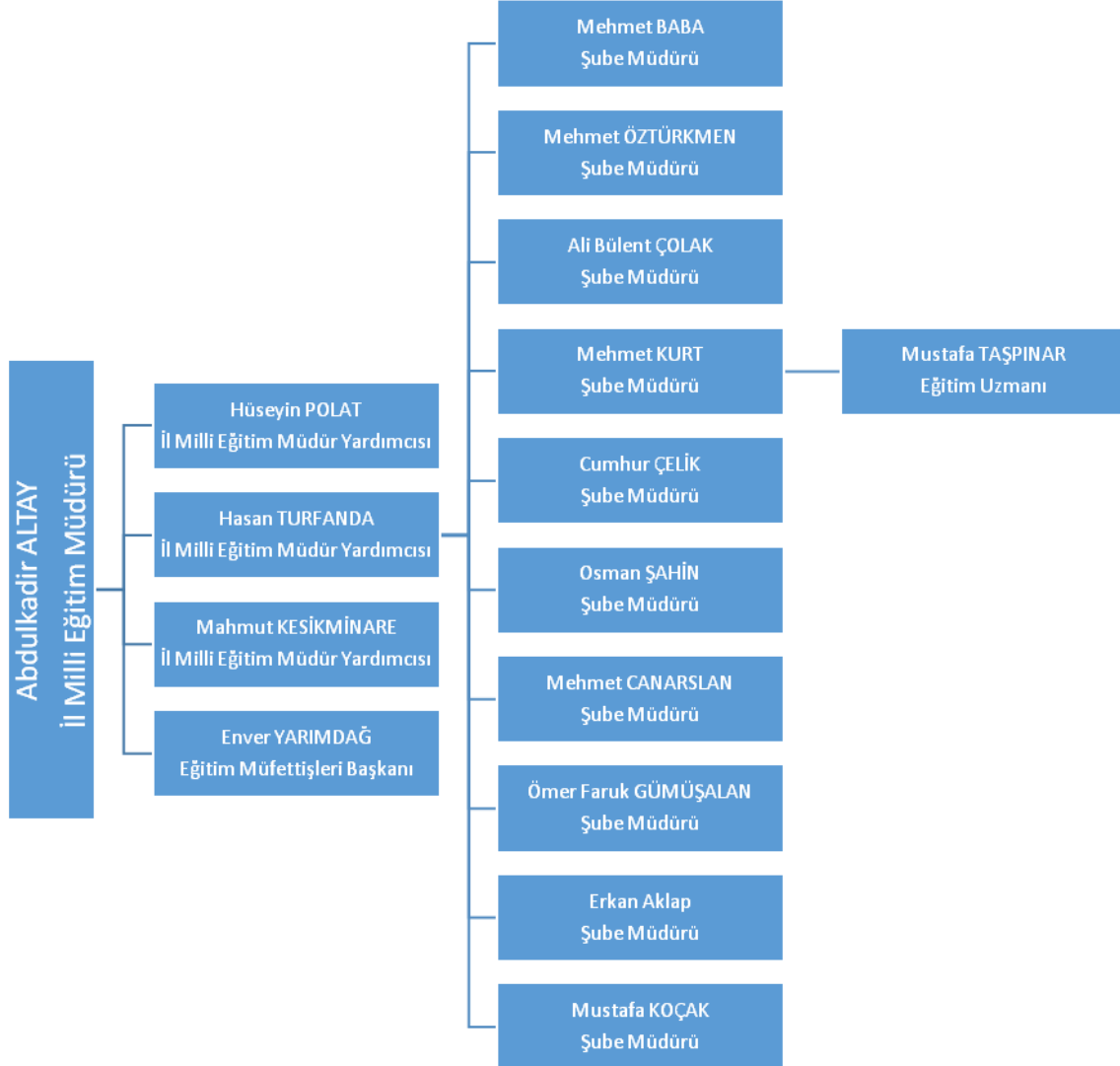
Dış paydaş görüşleri öncelikle deprem, salgın ve göç sebebiyle il nüfusumuzun hızlı artışı ve hasarlı okulların diğer okullara taşınması sonucu ikili eğitim veren okul sayısının artmasına karşı yeni okul binalarının inşaat işlerinin hızlandırılması yönündedir. Ayrıca itinalı bir şekilde anket çalışması yapılarak belirlenmiş ve üzerinde çalışmalar yapılmıştır. Görüşeler genel olarak; okullardaki güvenlik sorunları bazı okullardaki eğitim düşüklüğü, buna bağlı olarak tamamlayıcı kursların verilmesi, kurumla iletişim eksikliği, sosyal sportif faaliyet eksikliği, öğrencilerin güvenli bir şekilde eğitim görmesi ve eğitim kalitesinin artırılarak dersanelere gerek kalmaksızın eğitim ve başarı seviyesinin artırılması, derslik sayılarının artırılarak ikili eğitime son verilmesi yönündedir. Ar-Ge çalışmalarına planlama ve yatırıma önem verilmesi, okul veli işbirliğinin artırılması şeklinde belirlenmiştir.



3.1.6 Kurum Analizi

A- Teşkilat Yapısı

Teşkilat Yapısı





Kurum Kültürü Analizi

2024-2028 Stratejik Plan hazırlık çalışmaları kapsamında analiz çalışmaları odak bir grupla 15 Aralık 2023 ile 25 Aralık 2023 tarihleri arasında gerçekleştirilmiştir. Bu çalışmadan elde edilen bulgu, sonuç, öneri ve değerlendirmeler aşağıda sunulmuştur.

Çalışma sonuçlarına göre geliştirmeye açık alanlar öncelik sırasına göre aşağıda sıralanmıştır;

- 1- Kurum kültürü
- 2- Çalışanların motivasyonu
- 3- Kurumsal değerler
- 4- Kurum içi iletişim
- 5- Personelin görüşlerinin alınması ve karar alma süreçlerine katılımları,
- 6- Bilgi paylaşımı ve birimler arası koordinasyon,

Gerçekleştirilen analizlere göre kurumun güçlü olduğu alanlar öncelik sırasına göre:

- 1- Personel iş birliği
- 2- Etkin bir Ar-Ge alt yapısı
- 3- Öğretmenlerin kendilerini geliştirmelerine yönelik düzenlenen eğitim ve proje hazırlama süreçlerine katılımları
- 4- Yöneticilerin katılımcılığı desteklemeleri 5- Yeni fikirlere ve uygulamalara uyum



(2022- 2023) Öğretmen, Öğrenci, Derslik ve Okul Sayıları

	Resmî	Özel	Toplam
Öğretmen	2796	131	2927
Öğrenci	53511	1255	54.766
Derslik	1312	81	1393
Okul	196	12	208

(2022- 2023) Kademelere Göre Okul Sayıları

	Okul Öncesi		İlkokul		Ortaokul		Lise		Toplam
	Resmî	Özel	Resmî	Özel	Resmî	Özel	Resmî	Özel	
Merkez	17	--	55	4	28	4	21	4	132
Elbeyli	2	--	12	--	4	--	3	--	21
Musabeyli	2	--	22	--	9	--	2	--	35
Polateli	1	--	11	--	3	--	1	--	16
Toplam	22	--	103	4	44	4	27	4	208



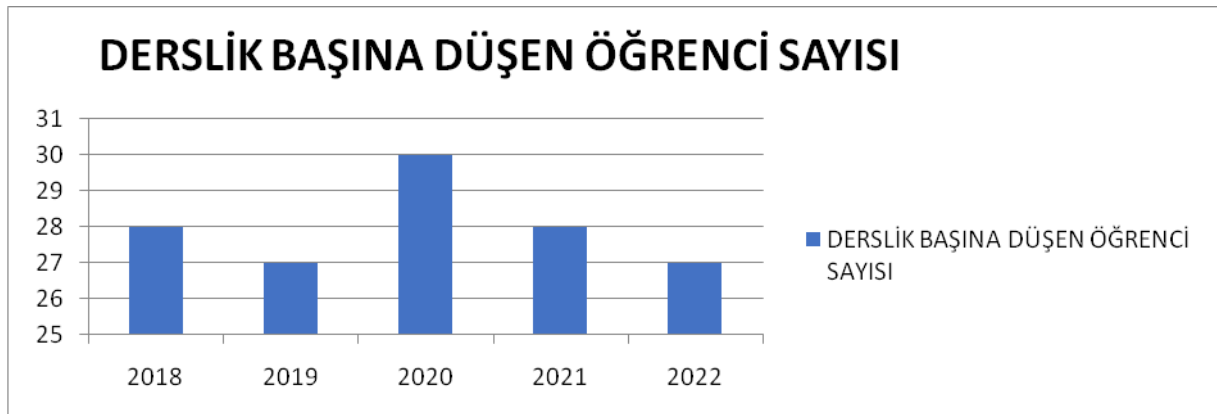
(2022- 2023) Kademelere Göre Öğrenci, Derslik ve Okul Sayıları

İL GENELİ VE İLÇELER	OKUL VE ÖĞRENCİ SAYILARI	OKUL ÖNCESİ			İLKOKUL			ORTAOKUL				ORTAÖĞRETİM					GENEL TOPLAM	
		ANASINIFI (ŞUBE)	BAĞIMSIZ ANAOKULU	TOPLAM OKUL	RESMİ İLKOKUL	ÖZEL İLKOKUL	TOPLAM OKUL	RESMİ ORTAOKUL	ÖZEL ORTAOKUL	İMAMI HAT ORTAOKULU	TOPLAM OKUL	GENEL ORTAÖĞRETİM	DİN ÖĞRETİMİ	MES. VE TEK. EĞİTİM	ÖZEL EĞİTİM	ÖZEL LİSE		TOPLAM OKUL
İL GENEL	OKUL SAYISI	154	22	176	103	4	107	37	4	7	48	8	7	10	2	4	31	362
	DERSLİK SAYISI	74	228	710	85	795	525	9	121	655	163	148	175	16	24	526	2204	
	ÖĞRENCİ SAYISI	2086	2834	4920	19196	330	19526	14414	347	3304	18065	4509	3489	3673	91	493	12255	54766
MERKEZ	OKUL SAYISI	121	17	138	57	4	61	23	4	5	32	8	4	7	2	4	25	256
	DERSLİK SAYISI	121	46	167	536	85	621	396	9	85	490	163	92	135	16	24	430	1708
	ÖĞRENCİ SAYISI	1791	2370	4161	16233	330	16563	12583	347	2221	15151	4509	2709	2923	91	493	10725	46600
ELBEYLİ	OKUL SAYISI	5	2	7	12		12	2		2	4			2	1		3	26
	DERSLİK SAYISI	5	17	22	87		87	35		36	71			38	13		51	231
	ÖĞRENCİ SAYISI	50	349	399	1605		1605	424		1083	1507			682	228		910	4421
MUSABEYLİ	OKUL SAYISI	18	2	20	23		23	9		9			1	1			2	54
	DERSLİK SAYISI	18	8	26	68		68	59		59			18	18			36	189
	ÖĞRENCİ SAYISI	179	66	245	950		950	992		992			98	290			388	2575
POLATELİ	OKUL SAYISI	10	1	11	11		11	3		3				1			1	26
	DERSLİK SAYISI	10	3	13	19		19	35		35				9			9	76
	ÖĞRENCİ SAYISI	66	49	115	408		408	415		415				232			232	1170

(2022- 2023) İkili Eğitim Yapılan Okul Sayıları

	Resmî	Özel	Toplam
Okul Öncesi	9	--	9
İlkokul	15	--	15
Ortaokul	11	--	11
Ortaöğretim	5	--	--
Toplam	40	--	--

(2022- 2023) Derslik Başına Düşen Öğrenci Sayıları





(2022- 2023) Personel Sayıları I

	Ünvanı	Norm	Mevcut	İhtiyaç
*GİH	İl Millî Eğitim Müdürü	1	1	0
GİH	İl Millî Eğitim Müdür Yardımcısı	3	3	0
GİH	İlçe Millî Eğitim Müdürü	3	2	1
GİH	Şube Müdürü	15	13	2
GİH	Eğitim Müfettişi	0	1	1
GİH	Şef	21	12	9
GİH	Eğitim Uzmanı(Şahsa Bağlı)	1	1	0
GİH	Sivil Savunma Uzmanı	1	1	0
GİH	Usta Öğretici	6	2	4
GİH	Sayman(Döner Sermaye)	3	3	0
GİH	Ayniyat Saymanı	1	0	1
GİH	Memur	30	16	14
GİH	Ambar Memuru	4	1	3
GİH	Bilgisayar İşletmeni	12	4	8
GİH	Veri Hazırlama ve Kontrol İşletmeni	63	34	29
GİH	Şoför	8	3	5
*THS	Programcı	2	1	1
*THS	Mühendis	2	1	1
Toplam		176	99	79



(2022- 2023) Personel Sayıları II

	Ünvanı	Norm	Mevcut	İhtiyaç
*THS	Mimar	1	0	1
THS	Tekniker	5	0	5
THS	Teknisyen	12	5	7
*SHS	Sosyal Çalışmacı	3	0	3
*SHS	Psikolog	3	0	3
*SHS	Fizyoterapist	1	1	0
SHS	Hemşire	4	1	3
*YHS	Hizmetli	113	57	56
*YHS	Aşçı	30	30	0
*YHS	Kaloriferci	6	0	6
*YHS	Bekçi	6	0	6
*AH	Avukat	2	2	0
	Sözleşmeli Büro Personeli	18	37	
	Sözleşmeli Diyetisyen	1	3	
	Sözleşmeli Destek Personeli	4	1	3
	Sözleşmeli Hemşire	2	1	1
	Sözleşmeli Mühendis	1	3	
	Sözleşmeli İdari Büro Görevlisi	2	1	1
	Sözleşmeli İdari Destek Görevlisi	9	1	8
	Sürekli İşçi	50	20	30
	Geçici İşçi (696 KHK)	0	98	
TOPLAM		273	261	133



3.1.7 PESTLE Analizi

PESTLE analiziyle müdürlüğümüz üzerinde etkili olan veya olabilecek politik, ekonomik, sosyokültürel, teknolojik, yasal ve çevresel dış etkenlerin tespit edilmesi amaçlanmıştır. Müdürlüğü etkileyen ya da etkileyebilecek değişiklik ve eğilimlerin sınıflandırılması bu analizin ilk aşamasını oluşturmaktadır. Aşağıdaki matriste PESTLE unsurları içerisinde gerçekleşmesi muhtemel olan hususlar ile bunların oluşturacağı potansiyel fırsatlar ve tehditler ortaya konulmaktadır.

A- Politik

1. Hem siyasi hem de ekonomik olarak eğitime büyük önem verilmesi
2. Bakanlıklar arası işbirliklerinin güçlü olması
3. OECD ülkeleri başarı sıralamasında ülkemizin başarısının çok düşük olması
4. Eğitim politikalarının çok sık değişmesi
5. Eğitime başlama yaşının düşmesi ve erken eğitim için aile eğitimine önem verilmesi
6. İnsan Kaynakları politikasının sık değişmesinin eğitime olumsuz etkileri
7. Ders kitaplarının ücretsiz dağıtılması
8. Avrupa Birliği Müktesebatına uyum çalışmaları
9. Taşımali Eğitim sisteminin tüm eğitim kademelerinde uygulanıyor olması

B- Ekonomik

1. Eğitimin milli gelirden aldığı payın oranını koruyarak artması
2. Toplumun refah seviyesinin yükselmesi ve ekonomik istikrar
3. Özel sektör ve hayırsever iş adamlarının eğitime yatırımlarının artma eğiliminde olması.
4. Velilerin ekonomik anlamda eğitimi desteklemesi
5. Bölgesel kalkınma ajansı (İKA) ve uluslararası fonlar
6. Organize sanayi kurulacak iller arasında yer alıyor olmamız.
7. Mesleki bilgi ve belgelerlerin edinilmesi konusunda artış eğilimi

C- Sosyo-Kültürel

1. Medyanın olumsuz etkileri ile kültürel değerlerdeki çatışmanın artması
2. Toplumun eğitimden beklentilerinin akademik başarıya odaklı olmasının eğitime olumsuz etkisi
3. İl genel nüfusunun çoğunluğunun il merkezinde yaşaması
4. Sosyal aktivitelerin yapılacağı yeterli mekân olmaması
5. Birçok geleneksel ve sosyal yapının etkisinin azalması
6. Göç ile gelen Suriye uyruklu vatandaş sayısındaki artış
7. Deprem felaketi sebebi ile çevre illerden göç olması

D- Teknolojik

1. Bilgi iletişim teknolojileri neticesinde bilgiye erişimin kolaylaşması
2. Teknolojideki hızlı değişim ve öğrencilerin yanlış internet kullanımı
3. E-Okul, MEBBİS ve E-Devlet uygulamaları
4. DYS (Doküman Yönetim Sistemi) ile büyük oranda kırtasiyeciliğin önüne geçilmesi bürokratik işlemlerin hızlanması
5. AR-GE çalışmalarına ayrılan kaynağın giderek artması
6. Yeni ürünler
7. Alternatif ve yeni teknolojiler
8. Girdi kaynakları - maliyet



9. Endüstri ve Eğitim
10. Uzaktan Eğitim

3.1.8 GZFT Analizi

A- Güçlü Yönler

- Okul öncesi okullaşma oranının Türkiye ortalamasının üzerinde olunması.
- Yaygın eğitim faaliyetlerinin ve faaliyetlere olan katılımın yıllara göre artma eğiliminde olması.
- Tüm okul ve kurumlarda karar alma süreçlerinin çoğulcu yönetimlerle gerçekleşiyor olması.
- Çözüm odaklı bir yönetim anlayışının hâkim olması.
- İl MEM bünyesinde avukat bulunması.
- Yeni yapımlarla ilimizdeki derslik sayısının artıyor olması.
- Hayat boyu öğrenme kapsamındaki kursların çeşitli ve yaygın olması.
- İl genelinde öğrencilerin erişebilecekleri her kademe ve türde eğitim kurumlarının bulunması.
- Tüm eğitim kademelerinde kız çocuklarının okullaşma oranının yüksek olması.
- İlimiz bünyesinde nitelikli ara eleman yetiştirmeye ve yaşam boyu eğitime yönelik olarak yapılan yaygın eğitim çalışmalarının ve katılımın yüksek düzeyde olması.
- İlimiz bünyesinde özel eğitime ihtiyaç duyan öğrencilere yönelik resmi okulların olması.
- Bilgi ve iletişim teknolojilerinin eğitim ve öğretim süreçlerinde kullanılması.
- Birçok okulumuzun teknolojik alt-yapısının yeterli olması
- İlimizde köklü bir geçmişe sahip olan eğitim ve öğretim kurumlarının varlığı.
- Kurumumuzun diğer kurum, kuruluş ve STK'lar ile sürdürülebilir ve verimli işbirliklerinin olması.
- Kurum personelinin verimlilik ve etkinliğinin artırılmasına yönelik mahalli hizmet içi eğitim faaliyetlerinin ihtiyaç oranında düzenleniyor olması.
- Kurumda birimler arasında ve bağlı kurumlar arasında koordinasyon ve iletişim sorununun olmaması.
- Okul çalışanlarının öğrenci-velilerle sağlıklı iletişim kuruyor olması.
- Özel eğitim alanında her kademede eğitim kurumlarımızın olması
- Sosyal, kültürel ve sportif faaliyetler için ihtiyaca cevap verebilecek yeterli mekânların olması.
- Okullarımızdaki güvenlik önlemlerinin yeterince olması
- Okullarımızdaki eğitim – öğretimin idareimiz tarafından takibi.
- Proje döngüsünü bilen teknik elemanların bulunması.
- Bilgi edinmeye gelen müracaatların zamanında cevaplandırılması.

B- Zayıf Yönler

- Deprem dolayısıyla hasarlı okul binalarının olması
- Hasarlı okulların taşınması sonucu ikili eğitim yapılan okul sayısının artması
- İlimiz bünyesinde birleştirilmiş sınıfların olması.
- Okul ve kurumların yeterince yeşil alanlara sahip olmaması
- Kurum içi eğitimlere katılımcıların gerekli önemi vermemesi
- Personelin değişime ve yeniliğe yeterince açık olmaması
- Motivasyonu sağlayan çalışmaların yetersizliği (sportif, kültürel vb.).
- Kurum kültürünün tam anlamıyla oluşmaması.
- Kurum çalışanlarının yetenek ve performansına göre organize edilememesi.



- Ortaöğretimde öğrenci devamsızlık oranlarının yüksek olması
- Zorunlu eğitimden ayrılmaların önlenmesine ilişkin izleme ve önlemeye dönük yaptırım mekanizmasının yetersizliği
- Özel eğitim okul ve kurumlarının yaygınlık ve yeterlilik düzeyi,
- Merkezi sınavlar ile okullarda yapılan sınavların ölçme ve değerlendirme sonuçları arasındaki uyumun yeterlilik düzeyi,
- Kişisel, eğitsel ve mesleki rehberlik hizmetlerinin yetersizliği
- Yönetici ve öğretmenlerin eğitimdeki gelişmeleri takip düzeyleri
- Yabancı dil eğitiminin yeterlilik düzeyinin yetersizliği.
- Eğitim çalışanlarının motivasyonunun yetersizliği.
- Şehrin sosyo-ekonomik yapısı ve kültürel seviyesinin çevre illere yetersizliği.
- Okullarda öğrencilerin sanatsal ve sportif alanlara yeterince yönlendirilememesi
- Öğrenci nakillerinden sonra engellilere yönelik taşınmalı eğitim sorunlarının yaşanması
- Başarısı öne çıkan okullara rağbetin artması ve bu okullarda kalabalık sınıfların oluşması
- İlimizde bulunan Suriyeli öğrencilerin eğitim sistemine entegrasyonunda yaşanan sıkıntılar ve okulların artan öğrenci sayısı nedeniyle yetersiz kalması.
- Eğitim sistemimize entegrasyonu yapılan Suriyeli öğrencilerin dil yetersizlikleri nedeniyle sınıflarda eğitimlerin aksaması.
- Yabancı uyruklu öğrencilere karşı velilerin ve öğrencilerin olumsuz tutumda olmaları

C- Fırsatlar

- İlimizde 7 Aralık Üniversitesi ve Eğitim Fakültesi olması (Lisansüstü eğitimlere ve Hizmetiçi eğitimlere olanak sağlaması)
- Sanayi ve ticaret kuruluşlarının Mesleki ve Teknik Eğitime destek vermeleri,
- Belediye'nin eğitime bakış açısının olumlu olması ve desteklemesi,
- Öğrenci ve çalışanların kütüphane oluşturulmasına ve geliştirilmesine istekli olması
- İlimizde hayırseverlerin çok olması,
- Milli Eğitim Müdürünün Kilis'i ve eğitim sorunlarını iyi biliyor olması.
- Müdürlüğümüzün merkezi bir konumda olması
- İlimizde genç nüfusun fazla olması
- Eğitim öğretime önem veren bir nüfusa sahip olunması.
- İlimizde Olimpik yüzme havuzumuzun olması.
- AB projeleri, TÜBİTAK, Kalkınma Ajanlarının eğitim projelerine maddi destek vermesi.
- İlimizde gelenek ve göreneklerin yaşatılıyor olmasının aile yapısında olumlu etkisinin olması
- Şehir yerleşiminin dar alanda olması nedeniyle, ulaşımın kolay olması
- Ailelerin eğitim kurumlarına olumlu bir bakış açısının olması.
- Bölgenin ekonomik olarak gelişmeye açık olması.
- Teknoloji kullanma yaşının küçük olmasının öğrencilerin bilgiye ulaşmasını kolaylaştırması
- Tüm kurumlar tarafından veli eğitimlerinin önemsenmesi.
- Yerel yönetimin fiziki yapı, teknoloji ve projeler konusunda eğitime destek vermesi.
- Müdürlüğümüz okul ve kurumlarının kolay koordine edilebilecek sayıda olmasından dolayı eğitime dair planlamaların da kolay olması.
- İŞ-KUR' un okul ve kurumların yardımcı personel ihtiyacına yönelik çalışmalarının olması,
- Eğitime destek sağlayan STK'ların bulunması
- Sosyal medyanın geniş kitlelerce kullanılıyor olması,
- Üst politika belgelerinde eğitimin öncelikli alan olarak yer alması
- Geniş bir paydaş kitlesinin varlığı,
- Gelişen teknolojilerin eğitimde kullanılabilirliğinin artması
- Öğrenci potansiyelinin büyük çoğunluğunun merkezi yerleşkede olması



- Eğitimin sürdürülebilir ekonomik kalkınmadaki işlevi konusunda toplumsal farkındalık

D- Tehditler

- Kişiler arasındaki sosyo-ekonomik eşitsizlikler
- Öğretmen, yönetici ve ailelerin özel eğitim konusunda yeterli bilgiye ve duyarlılığa sahip olmaması
- Bazı okul türlerine yönelik olumsuz toplumsal algı
- Suriyeli öğrencilerin sayısının giderek artması
- Nüfus hareketleri, kentleşme ve il dışı göçte yaşanan hızlı değişim
- Okulöncesi eğitim materyallerinin ücretsiz olmaması.
- Ailelerin eğitim öğretim faaliyetleri-ne istenen düzeyde katılmaması
- Kent merkezindeki okulların trafik sorunu
- Eğitime sınav odaklı yaklaşım ve sınav kaygısı
- Eğitim politika ve programlarının çok sık değişiyor olması.
- Eğitimin niteliğini artırmaya yönelik bütçenin yetersizliği
- Risk grubunda bulunan öğrenciler üzerinde paydaşlar tarafından yeterince çalışmalar yapılmaması
- Çevrede olumlu rol modellerinin az olması
- Teknolojik çalışmaların üretime değil tüketime yönelik olması.
- Toplumda çevre koruma bilincinin yetersizliği.
- İlimizde gerçekleştirilen kültürel faaliyetlerin arzu edilen düzeyde ve çeşitlilikte olmaması
- Sürekli değişen eğitim sisteminin kurum kültürünün oluşmasına yönelik negatif etkisi.
- İlimizin sanayi, şehircilik ve ekonomik açıdan gelişmişlik seviyesinin istenilen düzeyde olmaması
- Sanal ortamdaki bilgilerin, bilgi kirliliği oluşturması
- Kurumun mali destek bulabileceği veli profilinin azlığı.
- Üst yönetici ve mevzuat değişikliklerinin sık olması.
- Eğitim öğretime ilgisiz öğrenci velileri
- Doğal afet, savaş vs. sebeplerden düzensiz göç alan bir il olması

3.1.9 Tespitler ve İhtiyaçların Belirlenmesi

Genel anlamda Suriyeli sığınmacılar, 6 Şubat Deprem felaketi ve 2020-2021 yıllarında yaşanan Covid-19 salgını vb. olumsuzluklar, ilimizde Eğitim-öğretim faaliyetlerinin sorun ve ihtiyaçlarının artmasına sebep olmuştur. Özellikle düzensiz göç sebebi ile artan öğrenci sayısı ve 6 Şubat Deprem felaketi nedeni ile birçok okul binamızın hasar görmesi, ilimizde derslik ihtiyacını arttırmıştır. Buna bağlı olarak birçok okulumuz ikili eğitim yapmak durumunda kalmıştır. Bu tespitler doğrultusunda geleceğe yönelim bölümünde amaç, hedef ve göstergelerimiz şekillendirilecektir.



BÖLÜM 4

4.1 GELECEĞE YÖNELİM

4.1.1 Misyonumuz

Değişen dünya şartlarında; milli ve ahlaki değerlerimizi koruyarak bilgi toplumu insanını yetiştirmek için bireylerin sosyal, kültürel, bilimsel ve teknolojik ihtiyaçlarını karşılayıp yeteneklerinin gelişmesini sağlayarak, uluslararası düzeyde eğitim hizmeti sunmak.

4.1.2 Vizyonumuz

“Başarılı nesiller için ölçülebilir standartlarla, ülke milli eğitimine katkı sağlamak.”

4.1.3 Temel Değerler

1. Ferdin ve Toplumun İhtiyaçları
2. Her Yerde Eğitim
3. Açıklık ve Paylaşım
4. Fırsat ve İmkân Eşitliği
5. Bilimsellik ve Çağdaşlık
6. Atatürk İlke ve İnkılâpları
7. Atatürk Milliyetçiliği
8. Hesap Verilebilirlik
9. Etkililik ve Verimlilik
10. Değerlere Saygı
11. Genellik ve Eşitlik
12. Sürekli Gelişim
13. İnsan Odaklılık
14. Güvenirlilik
15. Adalet



4.1.4 Amaç ve Hedeflere İlişkin Mimari

Amaç 1: Temel eğitimde fırsat eşitliği ve eğitime erişimin sağlandığı, öğretim süreçleri ve eğitim ortamlarının etkin kullanıldığı bir ekosistem inşa ederek öğrencileri çağın gerektirdiği evrensel yeterliliklere sahip, millî ve manevi değerleri benimsemiş sağlıklı ve mutlu bireyler olarak yetiştirmek.

Hedef 1.1: Temel eğitimde fırsat eşitliğini sağlayarak eğitime erişimi artırmaya yönelik iyileştirmeler hayata geçirilecektir.

Hedef 1.2 : Okul öncesi eğitim desteklenerek erişim imkânları artırılabacaktır.

Hedef 1.3 : Temel eğitimde bilimsel, sosyal, sportif, kültürel, sanatsal ve toplumsal hizmet gibi alanlarda etkinliklere katılım oranı artırılacak ve sürekli öğrenmeye teşvik etmek amacıyla öğrencilere okuma kültürü kazandırılacaktır.

Hedef 1.4 : İlkokul ve ortaokulda öğrenme kayıplarını azaltmaya yönelik destekleyici mekanizmalar güçlendirilecektir.

Amaç 2 : Çağın ihtiyaç duyduğu bilgi, beceri ve yetkinlikleri kazandıran, teknolojiyi üreten, tarih bilinci ve bilim aracılığıyla geleceği kurgulayan, nitelikli insan kaynağı yetiştiren, ekonomiye katkı sunan, değerleriyle bireyi hayata hazır kılan, empati ve nezaket kazandıran bir ortaöğretim yapısı ile öğrenciler yetiştirmek.

Hedef 2.1 : Öğrencilerin yetkinliklerini ve niteliklerini geliştirmeye yönelik bireysel özellikleri de dikkate alınarak yapılacak çalışmalarla devamsızlık ve sınıf tekrarları azaltılacak ve eğitime katılımları artırılacaktır.

Hedef 2.2 : Ortaöğretim sistemi, öğrencilere değişen dünyanın gerektirdiği başta okuma kültürü olmak üzere bilgi, beceri, yetkinlik ve yeterlilikleri kazandıran bir yapıya kavuşturulacaktır.

Hedef 2.3 : İmam hatip okullarında bilgi, beceri ve yeterlilikler odağında, akademik başarı ve değerlere yönelik çalışmalar, proje ve sosyal etkinlikler yaygınlaştırılacaktır.

Hedef 2.4 : Sosyal ve ekonomik sektörler ile iş birliği içinde ulusal ve uluslararası mesleki yeterliliğe, ahilik kültürüne, meslek ahlakına ve mesleki değerlere sahip; yenilikçi, girişimci, üretken, ekonomiye değer katan ehil iş gücü yetiştirilecektir.

Hedef 2.5 : Mesleki ve teknik eğitim alanında eğitim-istihdam-üretim ilişkisi güçlendirilecek ve uluslararası iş birliği ve deneyim paylaşımı teşvik edilecektir.

Amaç 3 : Bireyin bilgi, beceri ve yetkinliklerini geliştirmek amacıyla bireysel, toplumsal ve istihdam odaklı yeni bir yaklaşımla hayat boyu öğrenme imkânları sunmak.

Hedef 3.1 : Farklı yeteneklere, özelliklere, ihtiyaçlara ve birikimlere sahip tüm bireylerin yaygın eğitimden aktif olarak yararlanabilmeleri amacıyla eğitimde kapsayıcılık sağlanacaktır.

Hedef 3.2: Hayat boyu öğrenme faaliyetleri ile bireylerde kişisel, çevresel ve mesleki anlamda farkındalık oluşturulacaktır.

Hedef 3.3: Tüm bireylere yönelik günümüz ihtiyaçlarına uygun genel, mesleki ve teknik eğitim kurs programları uygulanacaktır.



Hedef 3.4: Özel yaygın eğitim hizmetlerinin niteliği, fırsat eşitliği ve erişilebilirlik bağlamında hayat boyu öğrenmeyi destekleyecek şekilde uluslararası standartlara uygun olarak artırılacaktır.

Amaç 4 : Farklılıkları dikkate alan bir özel eğitim ve rehberlik anlayışıyla öğrencilerin, eğitim ve yaşam süreçlerindeki potansiyellerini en üst düzeye çıkaracak ve özel gereksinimli bireylerin toplumla bütünleşmelerini sağlayacak bilgi ve beceriler ile ilgi ve yetenekleri doğrultusunda gelişimlerini destekleyecek fiziki, beşerî ve teknolojik imkânları artırmak.

Hedef 4.1 : Öğrencilerin bireysel özelliklerine ve öğrenme ihtiyaçlarına uygun fiziksel ve beşerî iyileştirmeler sağlanarak eğitime erişimleri artırılacaktır.

Hedef 4.2 : Özel eğitim ihtiyacı olan öğrencilerin kendi ilgi ve yetenekleri doğrultusunda sosyal ve akademik gelişimleri desteklenecektir.

Hedef 4.3 : Akademik, sosyal, duygusal ve mesleki gelişim alanlarında sunulan rehberlik hizmetleri desteklenecektir.

Amaç 5: Türkiye Yüzyılı inşasında millî, manevi ve kültürel değerlerini özümsemiş; çağın gereklerine uygun bilgi, beceri, tutum ve davranışlar ile demokratik anlayışa ve millî şura sahip şahsiyetli ve üretken öğrenciler yetiştirmek.

Hedef 5.1 : Teknolojinin eğitim sistemine daha fazla uyarlanması amacıyla dijital içeriklerin kullanımı artırılacak ve dijital öğretmen yeterlikleri doğrultusunda öğretmenlerin dijital becerileri geliştirilecektir.

Hedef 5.2: Sürdürülebilir kalkınma hedeflerine uygun bir yaklaşımla çevre ve iklim değişikliği konusunda farkındalığın artırılması sağlanacaktır.

Amaç 6: Türkiye Yüzyılı vizyonu doğrultusunda ülkemizin uluslararası alanda görünürlüğünü artıracak eğitim diplomasisi çalışmalarıyla yurt dışında yaşayan vatandaşlara, soydaşlara ve ülke vatandaşlarına yönelik eğitim-öğretim faaliyetlerini yaygınlaştırmak ve eğitim iş birlikleri geliştirmek.

Hedef 6.1: Denklik iş ve işlemlerine yönelik etkin, verimli ve daha hızlı hizmet sunumu gerçekleştirilerek eğitime erişim artırılacaktır.

Hedef 6.2: Müdürlüğümüzün uluslararası kuruluşlardaki etkinliği güçlendirilecek, uluslararası fonlardan daha fazla faydalanılmasına yönelik uluslararası kuruluşlarca yapılan çalışmalara ilişkin farkındalık artırılacaktır.

Amaç 7: Türkiye Yüzyılı vizyonu doğrultusunda fiziki ve teknolojik altyapısıyla güçlü, nitelikli personelle eğitime erişimi ve eğitimde kaliteyi artıracak, etkin ve hesap verebilen kurumsal yapıyı geliştirmek.

Hedef 7.1: Tüm kademelerde eğitime erişimi sağlayacak planlamalar yapılarak doğa kaynaklı afetlere ve bulaşıcı hastalıklara karşı dirençli, çevreci ve nitelikli mimariye sahip eğitim ortamlarının oluşturulması sağlanacaktır.

Hedef 7.2: Eğitim Sistemimizi en uygun teknoloji ile bütünleştirerek eğitim faaliyetlerinin kesintisiz olarak sürdürülmesine ve ülkemizin bilgi toplumu olmasına katkı sağlanacaktır.



4.1.5 Amaç, Hedef, Gösterge ve Stratejiler

Amaç 1

Temel eğitimde fırsat eşitliği ve eğitime erişimin sağlandığı, öğretim süreçleri ve eğitim ortamlarının etkin kullanıldığı bir ekosistem inşa ederek öğrencileri çağın gerektirdiği evrensel yeterliliklere sahip, millî ve manevî değerleri benimsemiş sağlıklı ve mutlu bireyler olarak yetiştirmek.

Hedef 1.1. Temel eğitimde fırsat eşitliğini sağlayarak eğitime erişimi artırmaya yönelik iyileştirmeler hayata geçirilecektir.

Amaç 1	Temel eğitimde fırsat eşitliği ve eğitime erişimin sağlandığı, öğretim süreçleri ve eğitim ortamlarının etkin kullanıldığı bir ekosistem inşa ederek öğrencileri çağın gerektirdiği evrensel yeterliliklere sahip, millî ve manevî değerleri benimsemiş sağlıklı ve mutlu bireyler olarak yetiştirmek.												
Hedef 1.1	Temel eğitimde fırsat eşitliğini sağlayarak eğitime erişimi artırmaya yönelik iyileştirmeler hayata geçirilecektir.												
Amacın İlgili Olduğu Program/Alt Program Adı	Temel Eğitim												
Amacın İlişkili Olduğu Alt Program Hedefi	Eğitime Erişim ve Fırsat Eşitliği												
Performans Göstergeleri		Hedefe Etkisi (%)	Başlangıç Değeri	2024	2025	2026	2027	2028	İzleme Sıklığı	Rapor Sıklığı			
PG 1.1.1 Temel eğitimde okullaşma oranı (%) (Yaş Gurubu)	6-9 Yaş	25	97,7	98	98,2	98,5	98,7	98,9	6 Ay	6 Ay			
	10-13 Yaş	25	98.12	98,3	98,4	98,5	98,6	98,8					
PG 1.1.2 Öğrenci sayısı 30'dan fazla olan şube oranı(%)	İlkokul	10	4	3,7	3,4	3,1	2,7	2,5					
	Ortaokul	10	7,5	7	6	5	4	3					
PG 1.1.3. Temel eğitim kademesinde özel okullarda öğrenim gören öğrenci oranı(%)	Okul Öncesi	10	0	0,1	0,2	0,3	0,4	0,5					
	İlkokul	10	2,36	2,5	2,6	2,7	2,8	3					
	Ortaokul	10	2,47	2,6	2,8	3	3,2	3,5					
Sorumlu Birim	Temel Eğitim												
İş Birliği Yapılacak Birimler	İEHŞ, BİHŞ, DÖHŞ, ÖÖKHŞ, DHHŞ, HHHŞ												
Riskler	<ul style="list-style-type: none">• Yurt içi ve yurt dışı göç hareketlerinin nüfus dağılımını olumsuz etkilemesi• Sınıf mevcudunun fazla olmasının çocuğun bütüncül gelişim ihtiyaçlarına cevap vermeyi güçleştirmesi• Mevzuatın özel öğretimle ilgili yeterli uygulama alanı sunamaması												
Stratejiler	S-1.1.1 Öğrencilerin şubelere dağılımına yönelik mevcut durum analizi yapılacak ve okulların fiziki mekân kapasitesi artırılabilecektir. S-1.1.2 Okullarda öğrencilerin şube ve öğretmen seçimi sistem üzerinden otomatik olarak gerçekleştirilecektir.												
Maliyet Tahmini	1.000.000 TL												
Tespitler	<ul style="list-style-type: none">• Nüfus hareketleri ve doğa kaynaklı afetler sonucunda derslik ihtiyacının oluşması• Özel öğretim kurumlarına devam eden öğrenci oranının OECD ortalamasının altında kalması												
İhtiyaçlar	<ul style="list-style-type: none">• Okul/kurum standartlarının gelişmeler doğrultusunda yeniden yapılandırılması• Özel sektörün eğitim yatırımlarının desteklenmesi amacıyla mevzuat düzenlemelerinin yapılması												



Hedef 1.2.Okul öncesi eğitim desteklenerek erişim imkânları artırılabacaktır.

Amaç 1	Temel eğitimde fırsat eşitliği ve eğitime erişimin sağlandığı, öğretim süreçleri ve eğitim ortamlarının etkin kullanıldığı bir ekosistem inşa ederek öğrencileri çağın gerektirdiği evrensel yeterliliklere sahip, millî ve manevî değerleri benimsemiş sağlıklı ve mutlu bireyler olarak yetiştirmek.										
Hedef 1.2	Okul öncesi eğitim desteklenerek erişim imkânları artırılabacaktır.										
Amacın İlgili Olduğu Program/Alt Program Adı	Temel Eğitim										
Amacın İlişkili Olduğu Alt Program Hedefi	Okul Öncesi Eğitim										
Performans Göstergeleri	Hedefe Etkisi (%)	Başlangıç Değeri	2024	2025	2026	2027	2028	İzleme Sıklığı	Rapor Sıklığı		
PG 1.2.1 İlkokul birinci sınıf öğrencilerinden en az bir yıl okul öncesi eğitim almış öğrenci oranı (%)	30	87	88	89	90	91	92	6 Ay	6 Ay		
PG 1.2.2 Okul öncesi okullaşma oranı (%) (Yaş Grubu)	3-5 Yaş	20	59	60	62	64	67			70	
	4-5 Yaş	20	67	70	72	74	77			80	
PG 1.2.3. Ebeveynine aile eğitimi verilen okul öncesi çocuk sayısı	30	21	30	40	50	60	75				
Sorumlu Birim	Temel Eğitim										
İş Birliği Yapılacak Birimler	BİHŞ, SHŞ, İEHŞ, ÖÖKHŞ										
Riskler	<ul style="list-style-type: none">Okul öncesi eğitim veren kurumların tek bir çatı altında toplanması için mevzuat düzenlemesinin gerçekleşmemesiİhtiyaçların karşılanmasına yönelik mali kaynakların yetersiz kalmasıOkul öncesi eğitimde kurumsal kapasitede istenilen düzeye ulaşamaması										
Stratejiler	S-1.2.1 Alternatif erişim modelleri yaygınlaştırılacaktır. S-1.2.2 Okul öncesi eğitimde fiziki mekân kapasitesi artırılabacaktır. S-1.2.3 Okul öncesi eğitimde ebeveyn bilgilendirme çalışmaları artırılabacaktır.										
Maliyet Tahmini	1.000.000 TL										
Tespitler	<ul style="list-style-type: none">Okul öncesi eğitim standartlarının güncel olmamasıOkul öncesi eğitimde okullaşma oranının OECD ortalamasının altında olmasıOkul öncesi eğitim özelinde yardımcı personele ihtiyaç duyulmasıAilelerin okul öncesi eğitime ilişkin farkındalık düzeyinin yeterince yüksek olmaması										
İhtiyaçlar	<ul style="list-style-type: none">Okul öncesi eğitimin standartlarının güncellenmesiOkul öncesi dönemde erişim imkânlarının artırılmasıOkul öncesi eğitimin kurumsal kapasitesinin artırılmasıAile eğitimlerine devam edilmesi										



Hedef 1.3. Temel eğitimde bilimsel, sosyal, sportif, kültürel, sanatsal ve toplumsal hizmet gibi alanlarda etkinliklere katılım oranı artırılacak ve sürekli öğrenmeye teşvik etmek amacıyla öğrencilere okuma kültürü kazandırılacaktır.

Amaç 1	Temel eğitimde fırsat eşitliği ve eğitime erişimin sağlandığı, öğretim süreçleri ve eğitim ortamlarının etkin kullanıldığı bir ekosistem inşa ederek öğrencileri çağın gerektirdiği evrensel yeterliliklere sahip, milli ve manevi değerleri benimsemiş sağlıklı ve mutlu bireyler olarak yetiştirmek.									
Hedef 1.3	Temel eğitimde bilimsel, sosyal, sportif, kültürel, sanatsal ve toplumsal hizmet gibi alanlarda etkinliklere katılım oranı artırılacak ve sürekli öğrenmeye teşvik etmek amacıyla öğrencilere okuma kültürü kazandırılacaktır.									
Amacın İlgili Olduğu Program/Alt Program Adı	Temel Eğitim									
Amacın İlişkili Olduğu Alt Program Hedefi	İlkokul ve Ortaokul									
Performans Göstergeleri		Hedefe Etkisi (%)	Başlangıç Değeri	2024	2025	2026	2027	2028	İzleme Sıklığı	Rapor Sıklığı
PG-1.3.1 Temel eğitimden az bir sosyal etkinliğe katılan öğrenci oranı (Temel Eğitim) (%)	İlkokul	15	61	65	68	70	72	75	6 Ay	6 Ay
	Ortaokul	15	42	45	55	60	65	70		
PG-1.3.2 Ortaokulda en az bir sosyal etkinliğe katılan öğrenci oranı (Din Öğretimi) (%)	İmam Hatip Ortaokulu	10	74	77	80	82	84	85		
PG-1.3.3 Öğrenci başına okunan kitap sayısı	İlkokul	10	11,28	13	15	17	18	20		
	Ortaokul	10	7	9	11	13	15	17		
PG-1.3.4 Okuma kültürünü artırmaya yönelik düzenlenen etkinliklere katılan öğrenci oranı		10	70	72	75	77	80	82		
PG-1.3.5 Geleneksel çocuk oyunlarına yönelik bahçe düzenlemesi yapılan okul oranı (%)	Okul Öncesi	10	8,16	10	11	12	13	15		
	İlkokul	10	14,91	16	18	20	22	24		
	Ortaokul	10	8,24	10	12	14	16	18		
Sorumlu Birim	Temel Eğitim									
İş Birliği Yapılacak Birimler	İEHŞ, BİHŞ, DHHŞ, DÖHŞ, HBÖHŞ									
Riskler	<ul style="list-style-type: none">Okul dışı sosyal etkinliklere öğrenci katılımında güvenlik riskinin var olmasıMali ihtiyaçların teminindeki kaynak yetersizliğiDezavantajlı bölgelerde sosyal etkinliklerin uygulanmasına yönelik zorluklar									
Stratejiler	<p>S-1.3.1 Temel eğitim okulları arasında yarışmalar ve etkinlikler düzenlenecektir.</p> <p>S-1.3.2 Türkiye Yüzyılı perspektifinde, ülkemizin gelecek vizyonu doğrultusunda yeni eserlerin bilim, kültür, sanayi ve teknoloji alanındaki gelişmelerin tanıtımı yapılacak; müze ve ören yerleri, tarihi eserler ve camiler, kaleler, şehitlikler, kütüphaneler, bilim merkezleri, üniversiteler vb. şehirlerimizin tarihi ve kültürel mekânlarının ziyaret edilmesi sağlanacaktır.</p> <p>S-1.3.3 Öğrencilerin bilimsel, kültürel, sanatsal, sportif ve toplumsal hizmet etkinliklerine katılımını artırmak amacıyla çok yönlü destekleme ve izleme-değerlendirme mekanizmaları geliştirilerek, çocukların sağlıklı yaşam becerileri ve alışkanlıklar edinmeleri için sağlıklı beslenme ve fiziksel aktivitelerine yönelik çalışmalar yürütülecektir.</p> <p>S-1.3.4 Okul bahçeleri geleneksel çocuk oyunlarına yönelik düzenlenecek ve e-Okul Sistemi'nde bulunan sosyal etkinlik modülünde geleneksel çocuk oyunlarının izleme ve değerlendirme çalışması gerçekleştirilecektir.</p>									
Maliyet Tahmini	10.000.000 TL									
Tespitler	<ul style="list-style-type: none">Öğrencilerin öğrenme etkinliklerini destekleyecek, yenilikçi ve yaratıcı düşünme becerilerini geliştirecek fırsatların yetersiz olmasıAilelerin akademik kaygı sebebiyle öğrencileri sosyal ve kültürel etkinliklere daha az göndermeleriBağımlılık oluşturan (obezite, dijital bağımlılık vd.) unsurların erken yaşlarda ortaya çıkması									
İhtiyaçlar	<ul style="list-style-type: none">İlgili kurum ve kuruluşlarla iş birliğinin artırılmasıÖğrencilerin sosyal, sportif, kültürel açıdan fırsat eşitliği temelinde desteklenme ihtiyacıÖğrencileri sosyal, sportif, kültürel faaliyetlere yönlendirecek teşvik mekanizmalarının güçlendirilmesiOkul bahçelerinde ve diğer eğitim ortamlarında geleneksel oyun alanı ihtiyacı									



KILIS MİLLÎ EĞİTİM MÜDÜRLÜĞÜ 2024-2028 Stratejik Planı



Hedef 1.4. İlkokul ve ortaokulda öğrenme kayıplarını azaltmaya yönelik destekleyici mekanizmalar güçlendirilecektir.

Amaç 1	Temel eğitimde fırsat eşitliği ve eğitime erişimin sağlandığı, öğretim süreçleri ve eğitim ortamlarının etkin kullanıldığı bir ekosistem inşa ederek öğrencileri çağın gerektirdiği evrensel yeterliliklere sahip, milli ve manevi değerleri benimsemiş sağlıklı ve mutlu bireyler olarak yetiştirmek.										
Hedef 1.4	İlkokul ve ortaokulda öğrenme kayıplarını azaltmaya yönelik destekleyici mekanizmalar güçlendirilecektir.										
Amacın İlgili Olduğu Program/Alt Program Adı	Temel Eğitim										
Amacın İlişkili Olduğu Alt Program Hedefi	İlkokul ve Ortaokul										
Performans Göstergeleri	Hedefe Etkisi (%)	Başlangıç Değeri	2024	2025	2026	2027	2028	İzleme Sıklığı	Rapor Sıklığı		
PG-1.4.1 Destekleme ve Yetiştirme kurslarından yararlanan öğrenci oranı(%)	40	11,56	13	15	17	19	20	6 Ay	6 Ay		
PG-1.4.3 20 gün ve üzeri özürsüz Devamsızlık yapan öğrenci oranı(%)	İlkokul	2,89	2,7	2,6	2,5	2,3	2				
	Ortaokul	30	5,16	4	3	2,5	2,2			2	
Sorumlu Birim	Temel Eğitim										
İş Birliği Yapılacak Birimler	OHŞ, BİHŞ, DÖHŞ, ÖÖKHŞ										
Riskler	<ul style="list-style-type: none">Aileleri gelişim temelli değerlendirme anlayışından uzaklaştıran kademeler arası geçişlerde uygulanan sınav yöntemlerinin devam ettirilmesiÖğrencilerin okula devamının sağlanması hususunda okul-aile iş birliğinin yetersiz kalmasıÖğrenme kayıplarının telafi edilmesi amacıyla düzenlenen mekanizmaların yetersiz kalması										
Stratejiler	S-1.4.1 Destekleme ve Yetiştirme Kursları'na yönelik ihtiyaç analizleri doğrultusunda nitelik artırma çalışmaları yapılacaktır. S-1.4.2 İlkokullarda mevcut yetiştirme programlarının tamamlanamamasına sebep olan durumlara yönelik tedbirler geliştirilecektir. S-1.4.3 Evde ya da hastanede eğitim alan öğrencilerin durumlarının, e-Okul Yönetim Bilgi Sistemi'ne eksiksiz bir şekilde işlenmesi ve eğitim hizmetlerine yönelik gerekli planlamanın yapılması sağlanacaktır. S-1.4.4 Öğrencilerin devamsızlık nedenleri analiz edilerek ailelere yönelik bilgilendirme çalışmaları yapılacaktır.										
Maliyet Tahmini	10.000.000 TL										
Tespitler	<ul style="list-style-type: none">Destekleme ve Yetiştirme Kursları'nda devamsızlık oranının ve kapanan kurs sayısının fazla olmasıİlkokullarda yetiştirme programına katılımın az olmasıÖğrenme kayıplarını önlemeye yönelik mekanizmaların yetersiz kalması										
İhtiyaçlar	<ul style="list-style-type: none">Devamsızlığın önlenmesi ve öğrenme kayıplarının giderilmesi için rehberlik sisteminin geliştirilmesiÖğrenciler üzerinde sınav baskısı oluşturmayacak bir geçiş sistemiÖğrenme kayıplarını telafi edecek güçlü mekanizmalara ihtiyaç duyulması										



Amaç 2

Çağın ihtiyaç duyduğu bilgi, beceri ve yetkinlikleri kazandıran, teknolojiyi üreten, tarih bilinci ve bilim aracılığıyla geleceği kurgulayan, nitelikli insan kaynağı yetiştiren, ekonomiye katkı sunan, değerleriyle bireyi hayata hazır kılan, empati ve nezaket kazandıran bir ortaöğretim yapısı ile öğrenciler yetiştirmek.

Hedef 2.1. Öğrencilerin yetkinliklerini ve niteliklerini geliştirmeye yönelik bireysel özellikleri de dikkate alınarak yapılacak çalışmalarla devamsızlık ve sınıf tekrarları azaltılacak ve eğitime katılımları artırılacaktır.

Performans Göstergeleri	Hedef Etkisi (%)	Başlangıç Değeri	2024	2025	2026	2027	2028	İzleme Sıklığı	Rapor Sıklığı
Amaç 2	Çağın ihtiyaç duyduğu bilgi, beceri ve yetkinlikleri kazandıran, teknolojiyi üreten, tarih bilinci ve bilim aracılığıyla geleceği kurgulayan, nitelikli insan kaynağı yetiştiren, ekonomiye katkı sunan, değerleriyle bireyi hayata hazır kılan, empati ve nezaket kazandıran bir ortaöğretim yapısı ile öğrenciler yetiştirmek.								
Hedef 2.1	Öğrencilerin yetkinliklerini ve niteliklerini geliştirmeye yönelik bireysel özellikleri de dikkate alınarak yapılacak çalışmalarla devamsızlık ve sınıf tekrarları azaltılacak ve eğitime katılımları artırılacaktır.								
Amacın İlgili Olduğu Program/Alt Program Adı	Ortaöğretim								
Amacın İlişkili Olduğu Alt Program Hedefi	Eğitime Erişim ve Fırsat Eşitliği								
PG-2.1.1 Ortaöğretimde okullaşma oranı (14-17)(Yaş Grubu) (%)	25	91,7	93	94	95	96	97	6 Ay	6 Ay
PG-2.1.2 Ortaöğretimde 20 gün ve üzeri devamsız öğrenci oranı(%) (Özürlü ve Özürsüz)	Ortaöğretim	2,89	2,7	2,6	2,5	2,4	2,2		
	Din Öğretimi	16	14	12	10	8	5		
	Mesleki ve Teknik Eğitim	17,82	15	13	10	8	6		
PG-2.1.3 Ortaöğretimde 9. sınıf tekrar oranı (%)	Ortaöğretim	0,04	0,03	0,02	0,01	0,005	0		
	Din Öğretimi	0,60	0,5	0,4	0,3	0,2	0,1		
	Mesleki ve Teknik Eğitim	0,40	0,03	0,02	0,01	0,005	0		
PG-2.1.4 Ortaöğretimde en az bir sosyal Etkinliğe katılan öğrenci oranı	Ortaöğretim	61	65	72	75	77	80		
	Din Öğretimi	66	70	72	75	78	80		
	Mesleki ve Teknik Eğitim	42	55	60	65	70	75		
PG-2.1.5 Özel ortaöğretim okullarında eğitim alan öğrenci oranı	15	3,4							
Sorumlu Birim	Ortaöğretim								
İş Birliği Yapılacak Birimler	BİHŞ, DÖHŞ, MTEHŞ, ÖÖKHŞ, HHHŞ								
Riskler	<ul style="list-style-type: none">Sosyoekonomik nedenlerle yurt içi nüfus hareketlerinde yaşanan düzensizlikBölgeler arası gelişmişlik düzeyinde farklılıkların devam etmesiOrtaöğretim çağındaki öğrencilerin örgün eğitimden yaygın eğitim kurumlarına geçiş talebiUluslararası konjonktürel gelişmelerin ve ekonomik göstergelerin eğitim üzerindeki baskısı								
Stratejiler	S-2.1.1 Öğrencilerin ortaöğretime katılımlarının artırılmasına, devamsızlık ve sınıf tekrarlarının azaltılmasına ve örgün eğitim içinde kalmalarına yönelik çalışmalar yapılacaktır. S-2.1.2 Ortaöğretimde öğrencilerin akademik, bilimsel, sosyal, kültürel, sanatsal, sportif faaliyetler ile sosyal sorumluluk programı kapsamındaki çalışmalara katılımları sağlanacaktır.								
Maliyet Tahmini	30.000.000 TL								
Tespitler	<ul style="list-style-type: none">Eğitim ortamlarının öğrencilerin sosyal, sportif ve kültürel ihtiyaçlarını karşılamakta yetersiz olmasıBazı öğrencilerin maddi imkânsızlıklar sebebiyle ortaöğretime devam edememesiEğitim maliyetlerinde öngörülemez artışın yaşanmasıDoğa kaynaklı afetlerin, salgın hastalık vb. durumların eğitim süreçlerinin sürdürülebilirliğine engel oluşturmasıÖzel öğretim kurumlarına devam eden öğrenci oranlarının OECD ortalamasının altında kalması								
İhtiyaçlar	<ul style="list-style-type: none">Öğrencilerin devamsızlıklarının önlenmesi, ilgi ve yeteneklerine uygun olarak yönlendirilmesi ve ortaöğretime katılımlarının artırılması için rehberlik sisteminin güçlendirilmesiÖzel sektörün eğitim yatırımlarının desteklenmesi amacıyla mevzuat düzenlemelerinin yapılması								



Hedef 2.2.Ortaöğretim sistemi, öğrencilere değişen dünyanın gerektirdiği başta okuma kültürü olmak üzere bilgi, beceri, yetkinlik ve yeterlilikleri kazandıran bir yapıya kavuşturulacaktır.

Amaç 2	Çağın ihtiyaç duyduğu bilgi, beceri ve yetkinlikleri kazandıran, teknolojiyi üreten, tarih bilinci ve bilim aracılığıyla geleceği kurgulayan, nitelikli insan kaynağı yetiştiren, ekonomiye katkı sunan, değerleriyle bireyi hayata hazır kılan, empati ve nezaket kazandıran bir ortaöğretim yapısı ile öğrenciler yetiştirmek.									
Hedef 2.2	Ortaöğretim sistemi, öğrencilere değişen dünyanın gerektirdiği başta okuma kültürü olmak üzere bilgi, beceri, yetkinlik ve yeterlilikleri kazandıran bir yapıya kavuşturulacaktır.									
Amacın İlgili Olduğu Program/Alt Program Adı	Ortaöğretim									
Amacın İlişkili Olduğu Alt Program Hedefi	Genel Ortaöğretim									
Performans Göstergeleri	Hedefe Etkisi (%)	Başlangıç Değeri	2024	2025	2026	2027	2028	İzleme Sıklığı	Rapor Sıklığı	
PG-2.2.1 Genel ortaöğretimde öğrencilerin yılsonu başarı puan ortalaması	30	66,7	68	69	70	71	72	6 Ay	6 Ay	
PG-2.2.2 Genel ortaöğretim son sınıf düzeyinde yükseköğretime yerleşen öğrenci oranı (%)	30	32,74	34	36	39	42	45			
PG-2.2.3 Genel ortaöğretimde tescil edilen patent, faydalı model, marka ve tasarım sayısı	20	1	3	4	5	6	7			
PG-2.2.4 Öğrenci başına okunan kitap sayısı	20	5,47	7	8	9	10	12			
Sorumlu Birim	Ortaöğretim									
İş Birliği Yapılacak Birimler	BİHŞ, DÖHŞ, MTEHŞ, ÖÖKHŞ									
Riskler	<ul style="list-style-type: none">• Öğrenci velilerinin yükseköğretime çok fazla değer atfetmesi• Konjonktürel ve sosyoekonomik alandaki gelişmelerin eğitimde yeni uygulamaların hayata geçirilmesi ve geliştirme çalışmaları üzerinde baskı oluşturmaları• Bölgesel ve okullar arası farklılıkların devam etmesi• Kurumsal kapasitede geliştirmeye açık alanların olması ve değişime karşı farklı kesimlerden direnç gösterilmesi									
Stratejiler	S-2.2.1 Türkiye Yüzyılı vizyonu kapsamında dünyada bilim, kültür ve sanatta söz sahibi olabilmek için ortaöğretim kurumlarımızın niteliğinin geliştirilmesine yönelik çalışmalar yapılacaktır. S-2.2.2 Ortaöğretimde güncel öğretim programları, öğrencilerin bütüncül gelişimini destekleyecek yeni bir eğitim yaklaşımı uygulanacaktır. S-2.2.3 Genel ortaöğretimde eğitim ve öğretim süreçlerinin geliştirilmesi amacıyla okullar arası nitelik ve başarı farklılıklarının izlenmesi ve iyileştirilmesine yönelik çalışmaların yapılması sağlanacaktır. S-2.2.4 Eğitim süreçleri; öğrencilerin millî, manevî ve evrensel değerleri tutum ve davranışa dönüştürebilecekleri bir anlayışla güçlendirilecek, okuma kültürünü desteklemeye yönelik çalışmalar yürütülecektir.									
Maliyet Tahmini	1.000.000 TL									
Tespitler	<ul style="list-style-type: none">• Genel ortaöğretimde, öğrencilerin çok yönlü gelişimini destekleyecek uygulamaların istenen düzeyde olmaması• Genel ortaöğretim kurumları arası imkân ve başarı farklılıklarının olması• Projelerin yürütülebilmesi için finans kaynağının yeterli olmaması ve proje yürütücülerinin yeterince desteklenememesi									
İhtiyaçlar	<ul style="list-style-type: none">• Eğitimin paydaşları ile iş birliklerinin artırılması• Genel ortaöğretimde, ulusal ve uluslararası projeler ile patent, faydalı model, marka ve tasarım sayısının artırılması amacıyla fen ve sosyal bilimler liseleri öğretmen seçiminde standartların geliştirilmesi• Genel ortaöğretimde mevcut uygulamaların öğrencilerin çok yönlü gelişimini destekleyecek projelerle ilgilenebilmesine ve yeni projeler üretmesine imkân verecek şekilde düzenlenmesi• Öğretim programları ile öğrencilerin fiziksel, sosyal, duyuşsal yanlarının bütüncül bir şekilde geliştirilmesi• Proje okulu anlayışı yerine "Proje Üreten Okul" anlayışının yerleştirilmesi									



Hedef 2.3. İmam hatip okullarında bilgi, beceri ve yeterlilikler odağında, akademik başarı ve değerlere yönelik çalışmalar, proje ve sosyal etkinlikler yaygınlaştırılacaktır.

Amaç 2	Çağın ihtiyaç duyduğu bilgi, beceri ve yetkinlikleri kazandıran, teknolojiyi üreten, tarih bilinci ve bilim aracılığıyla geleceği kurgulayan, nitelikli insan kaynağı yetiştiren, ekonomiye katkı sunan, değerleriyle bireyi hayata hazır kılan, empati ve nezaket kazandıran bir ortaöğretim yapısı ile öğrenciler yetiştirmek.									
Hedef 2.3	İmam hatip okullarında bilgi, beceri ve yeterlilikler odağında, akademik başarı ve değerlere yönelik çalışmalar, proje ve sosyal etkinlikler yaygınlaştırılacaktır.									
Amacın İlgili Olduğu Program/Alt Program Adı	Ortaöğretim									
Amacın İlişkili Olduğu Alt Program Hedefi	Din Öğretimi									
Performans Göstergeleri	Hedefe Etkisi (%)	Başlangıç Değeri	2024	2025	2026	2027	2028	İzleme Sıklığı	Rapor Sıklığı	
PG-2.3.1 Din Öğretiminde Destekleme ve Yetiştirme Kursları'na katılan öğrencilerin memnuniyet oranı (%)	25	80	82	84	85	87	90	6 Ay	6 Ay	
PG-2.3.2 Din Öğretiminde tescil edilen patent, faydalı model, marka ve tasarım sayısı	25	0	1	2	3	4	5			
PG-2.3.3 İmam hatip okullarında yürütülen ulusal ve uluslararası proje sayısı	20	4	5	6	7	8	9			
PG-2.3.4 Din öğretiminde öğrencilerin yılsonu başarı puanı ortalaması	30	66,5	68	70	72	74	75			
Sorumlu Birim	Din Öğretimi									
İş Birliği Yapılacak Birimler	BİHŞ, DÖHŞ, MTEHŞ, ÖÖKHŞ									
Riskler	<ul style="list-style-type: none">Akademik ve bilimsel etkinliklere katılım için finans kaynaklarının yeterli olmamasıYükseköğretim kurumlarının düzenlediği etkinliklerin ortaokul ve lise öğrenci seviyelerine uyumunun zorluğuProje hazırlama konusunda istendik düzeyde imkân ve fırsatın olmayışıDin öğretiminde tescil edilen patent, faydalı model, marka ve tasarım sayısı ile ulusal ve uluslararası projelerin niteliğinin artırılması için alternatif finans kaynaklarının bulunamaması									
Stratejiler	<p>S-2.3.1 İmam hatip okullarının eğitim öğretim süreçleri iyileştirilecek, öğrencilerin akademik gelişimleri desteklenecek, rehberlik ve mesleki planlama çalışmalarının etkinliği artırılacaktır.</p> <p>S-2.3.2 İmam hatip okullarında inanç ve değerler alanında yürütülen çalışmalar yükseköğretim kurumları ile iş birliğinde geliştirilecektir.</p> <p>S-2.3.3 İmam hatip okullarında yürütülen proje ve sosyal etkinliklerin sayısı ve çeşitliliği artırılacaktır.</p> <p>S-2.3.4 Ülkemizdeki din eğitimi modeli ve kurumlarının uluslararası düzeyde tanıtımına ve uygulanmasına yönelik çalışmalar yürütülecek ve bu bağlamda din, dil, tarih ve kültürel bağımız olan ülke ve topluluklarla iş birlikleri geliştirilecektir.</p>									
Maliyet Tahmini	1.000.000 TL									
Tespitler	<ul style="list-style-type: none">İmam hatip okullarının haftalık ders dağılımının, öğrencilerin çok yönlü gelişimini destekleyecek projelerle ilgilenmesine istenen düzeyde imkân vermemesiYükseköğretim Kurumları Sınavı'ndaki başarının daha fazla artırılmak istenmesiİmam hatip okulları arası imkân ve başarı farklılıklarının olmasıProjelerin yürütülebilmesi için finans kaynağının yeterli olmaması ve proje yürütücülerinin yeterince desteklenememesiYükseköğretim kurumları ile imam hatip okulları arasındaki iş birliğinin istenen düzeyde olmaması									
İhtiyaçlar	<ul style="list-style-type: none">Eğitimin niteliğinin geliştirilmesine yönelik Diyanet İşleri Başkanlığı, yerel yönetimler, üniversiteler vd. paydaşlarla iş birliklerinin artırılmasıİmam hatip okullarında eğitim alan öğrencilerin mesleki planlamalarını ilgi, istek ve kabiliyetleri doğrultusunda yapabilmeleri için mesleki ve akademik rehberlik çalışmalarının gerçekleştirilmesiİmam hatip okullarında yürütülen ulusal ve uluslararası projeler için görünürlük çalışmalarının artırılması									



Hedef 2.4.Sosyal ve ekonomik sektörler ile iş birliği içinde ulusal ve uluslararası mesleki yeterliliğe, ahilik kültürüne, meslek ahlakına ve mesleki değerlere sahip; yenilikçi, girişimci, üretken, ekonomiye değer katan ehil iş gücü yetiştirilecektir.

Amaç 2	Çağın ihtiyaç duyduğu bilgi, beceri ve yetkinlikleri kazandıran, teknolojiyi üreten, tarih bilinci ve bilim aracılığıyla geleceği kurgulayan, nitelikli insan kaynağı yetiştiren, ekonomiye katkı sunan, değerleriyle bireyi hayata hazır kılan, empati ve nezaket kazandıran bir ortaöğretim yapısı ile öğrenciler yetiştirmek.									
Hedef 2.4	Sosyal ve ekonomik sektörler ile iş birliği içinde ulusal ve uluslararası mesleki yeterliliğe, ahilik kültürüne, meslek ahlakına ve mesleki değerlere sahip; yenilikçi, girişimci, üretken, ekonomiye değer katan ehil iş gücü yetiştirilecektir.									
Amacın İlgili Olduğu Program/Alt Program Adı	Ortaöğretim									
Amacın İlişkili Olduğu Alt Program Hedefi	Mesleki ve Teknik Eğitim									
Performans Göstergeleri	Hedefe Etkisi (%)	Başlangıç Değeri	2024	2025	2026	2027	2028	İzleme Sıklığı	Rapor Sıklığı	
PG-2.4.1 Mesleki eğitimde öğrencilerin yılsonu başarı puan Ortalaması	Genel Bilgi Dersleri	10	63,7	65	66	68	69	70	6 Ay	6 Ay
	Meslek Dersleri	10	65,9	68	70	72	74	75		
	Ortalama	10	64,8	66	67	68	69	70		
PG-2.4.2 Mesleki eğitimde Destekleme ve Yetiştirme Kursları'na katılan öğrencilerin memnuniyet oranı (%)	30	88,5	90	92	94	96	98			
PG-2.4.3 Kurum/Kuruluşlarla iş birliği kapsamında girişimci eğitimi desteği alan öğrenci/ mezun sayısı	20	0	2	4	6	8	10			
PG-2.4.5. Mesleki eğitimde tescillenen patent, faydalı model, marka ve tasarım sayısı	20	1	2	3	4	5	6			
Sorumlu Birim	Mesleki ve Teknik Eğitim									
İş Birliği Yapılacak Birimler	BİHŞ, DÖHŞ, MTEHŞ, ÖÖKHŞ									
Riskler	<ul style="list-style-type: none">Eğitimin süreç odaklı değil sonuç odaklı görülmesiAkademik ve bilimsel etkinliklere katılım için finansman kaynaklarının yeterli olmamasıMesleki ve teknik eğitimde eğitim hizmeti verilen her alanda iş birliği çalışmalarını için gerekli desteğin sağlanamaması									
Stratejiler	S-2.4.1 Mesleki ve teknik ortaöğretim okulları arası imkân ve başarı farkının azaltılmasına yönelik çalışmalar yapılacak, rehberlik ve mesleki planlama çalışmalarının etkinliği artırılabilecektir. S-2.4.2 Öncelikle 8. sınıf öğrencileri olmak üzere meslek seçimlerinde teşvik edici olacak beceri ölçme bataryası uygulanması ve çıkan netice çerçevesinde ailelere gerekli rehberlik hizmetinin sağlanması çalışmaları yürütülecektir.									
Maliyet Tahmini	1.000.000 TL									
Tespitler	<ul style="list-style-type: none">Mesleki ve teknik ortaöğretim kurumları arası imkân ve başarı farklılıklarının olmasıProjelerin yürütülebilmesi için proje yürütücülerinin yeterince desteklenememesiProtokoller kapsamında öğretmenlerin mesleki gelişimi için düzenlenen işbaşı eğitimlerinin her alanda gerçekleşmemesiMesleki eğitimde kalite sistemi kapsamında gerçekleştirilen öz değerlendirme sürecine okulların istendik düzeyde destek vermemesi									
İhtiyaçlar	<ul style="list-style-type: none">Eğitim süreçlerinin niteliğinin artırılması için alternatif finansman kaynaklarının kullanılmasıMesleki eğitimin paydaşları ile iş birliklerinin artırılmasıMesleki ve teknik eğitim alan öğrencilerin mesleki planlamalarını ilgi, istek ve kabiliyetleri doğrultusunda yapabilmeleri için mesleki ve akademik rehberlik çalışmalarına ihtiyaç duyulmasıMesleki eğitimde kalite sisteminin yaygınlaştırılmasıMesleki eğitimde yapılan iş birlikleri ile atölye ve laboratuvar öğretmenlerinin sektörde işbaşı eğitimi almalarının sağlanması									



Hedef 2.5. Mesleki ve teknik eğitim alanında eğitim-istihdam-üretim ilişkisi güçlendirilecek ve uluslar arası iş birliği ve deneyim paylaşımı teşvik edilecektir.

Amaç 2	Çağın ihtiyaç duyduğu bilgi, beceri ve yetkinlikleri kazandıran, teknolojiyi üreten, tarih bilinci ve bilim aracılığıyla geleceği kurgulayan, nitelikli insan kaynağı yetiştiren, ekonomiye katkı sunan, değerleriyle bireyi hayata hazır kılan, empati ve nezaket kazandıran bir ortaöğretim yapısı ile öğrenciler yetiştirmek.									
Hedef 2.5	Mesleki ve teknik eğitim alanında eğitim-istihdam-üretim ilişkisi güçlendirilecek ve uluslar arası iş birliği ve deneyim paylaşımı teşvik edilecektir.									
Amacın İlgili Olduğu Program/Alt Program Adı	Ortaöğretim									
Amacın İlişkili Olduğu Alt Program Hedefi	İstihdama Hazırlık									
Performans Göstergeleri		Hedefe Etkisi (%)	Başlangıç Değeri	2024	2025	2026	2027	2028	İzleme Sıklığı	Rapor Sıklığı
PG-2.5.1 İşletmelerin ve mezunların mesleki ve teknik eğitime ilişkin memnuniyet oranı (%)	İşletmelerin memnuniyet oranı	20	75,5	77	79	81	83	85	6 Ay	6 Ay
	Mezunların Memnuniyet oranı	20	80,5	81	82	83	84	85		
PG-2.5.2 Mesleki Eğitim Merkezi Programı'na kayıt olan öğrenci sayısı (Telaflı Programı Hariç) (9.Sınıf)		30	15	20	25	30	35	40		
PG-2.5.3 Önceki öğrenmeler kapsamında belgelendirilen öğrenci sayısı		30	14	20	25	30	35	40		
Sorumlu Birim	Mesleki ve Teknik Eğitim									
İş Birliği Yapılacak Birimler	BİHŞ, MTEHŞ									
Riskler	<ul style="list-style-type: none">Eğitim-istihdam-üretim ilişkisinin güçlendirilmesinde paydaşlardan beklenen desteğin sağlanamamasıHızla değişen teknoloji sonucunda mesleki eğitimdeki eğitim araçlarının atıl duruma düşmesiTeknolojik gelişmelerin hızı ve sektörün taleplerinin bu doğrultuda değişken olmasıMesleki eğitim merkezlerine yönelik olumsuz algıUluslararası politik gelişmeler ve ekonomik göstergelerin olumsuz etkisiUluslararası iş birliklerine yönelik bürokratik engellerin ortaya çıkmasıÖzel mesleki ve teknik Anadolu liselerinde destek verilen alanların iş piyasasının ihtiyaçlarına cevap vermemesi									
Stratejiler	<p>S-2.5.1 Mesleki ve teknik eğitim programlarının iş piyasasının ihtiyaçlarıyla uyumlu olmasını ve memnuniyetini sağlamak ve öğrencilere pratik deneyim kazandırmak için işverenler ve endüstri kuruluşlarıyla iş birliği yapılacak OSB'ler ve teknoparklar içinde mesleki ve teknik Anadolu liseleri ile mesleki eğitim merkezleri açılacak; ne eğitimde ne istihdamda olan gençler mesleki eğitim merkezi programlarına yönlendirilecek ve barınma ihtiyacı olan örgün eğitim çağındaki çıracılar için çırak pansiyonları oluşturulacaktır.</p> <p>S-2.5.2 Bağımsız mesleki eğitim merkezlerinin sayıları artırılabilecek, mesleki eğitim merkezi bulunmayan yerlere irtibat noktaları kurulacak, mesleki eğitim merkezlerinin mesleklere göre ihtisaslaşması sağlanacak ve yaygın veya serbest öğrenmeler yoluyla edinilen mesleki becerilerin tanınması ve belgelendirilmesine yönelik yöntemler çeşitlendirilerek belge alan birey sayısı artırılabilecektir.</p> <p>S-2.5.3 Öğrencilerin 7 ve 8. sınıflardan başlamak üzere modüler mesleki eğitim yöntemi ile temel mesleki becerileri alması sağlanacak ve akademik eğitim alan ortaöğretim öğrencilerinin öğrenim dönemi içerisinde mesleki eğitim olarak istihdam edilebilirliklerinin artırılması sağlanacaktır.</p>									
Maliyet Tahmini	1.000.000 TL									
Tespitler	<ul style="list-style-type: none">Mesleki eğitimin paydaşlarıyla etkileşiminin istenen seviyede olmamasıMesleki ve teknik eğitimde politika belirleme ve karar alma süreçlerinde sektör temsilcilerinin isteksiz olmasıGelişen teknolojinin mesleklerde değişikliklere sebep olması ve yeni mesleklerin ortaya çıkmasıÖzel sektörün mesleki eğitim alanına yatırımının yetersiz olması									
İhtiyaçlar	<ul style="list-style-type: none">Mesleki ve teknik eğitimde eğitim-üretim ve istihdam ilişkisinin güçlendirilmesi için ilgili taraflarla iş birlikleri kurulmasıÖncelikle Türk devletleri ve akraba toplulukları olmak üzere yabancı ülkelerle mesleki ve teknik eğitim alanında iş birliklerinin geliştirilmesi için ilgili kurumların desteğine ihtiyaç duyulmasıÖzel sektörün mesleki eğitim alanına yatırımlarının desteklenmesi amacıyla mevzuat düzenlemelerinin yapılması almalarının sağlanması									



Amaç 3

Bireyin bilgi, beceri ve yetkinliklerini geliştirmek amacıyla bireysel, toplumsal ve istihdam odaklı yeni bir yaklaşımla hayat boyu öğrenme imkânları sunmak.

Hedef 3.1.Farklı yeteneklere, özelliklere, ihtiyaçlara ve birikimlere sahip tüm bireylerin yaygın eğitimden aktif olarak yararlanabilmeleri amacıyla eğitimde kapsayıcılık sağlanacaktır.

Amaç 3	Bireyin bilgi, beceri ve yetkinliklerini geliştirmek amacıyla bireysel, toplumsal ve istihdam odaklı yeni bir yaklaşımla hayat boyu öğrenme imkânları sunmak.									
Hedef 3.1	Farklı yeteneklere, özelliklere, ihtiyaçlara ve birikimlere sahip tüm bireylerin yaygın eğitimden aktif olarak yararlanabilmeleri amacıyla eğitimde kapsayıcılık sağlanacaktır.									
Amacın İlgili Olduğu Program/Alt Program Adı	Hayat Boyu Öğrenme									
Amacın İlişkili Olduğu Alt Program Hedefi	Eğitime Erişim ve Fırsat Eşitliği									
Performans Göstergeleri	Hedefe Etkisi (%)	Başlangıç Değeri	2024	2025	2026	2027	2028	İzleme Sıklığı	Rapor Sıklığı	
PG-3.1.1 Dezavantajlı gruplara yönelik açılan kurslara katılan kursiyer oranı (%)	50	1,83	2	2,3	2,5	2,7	3	6 Ay	6 Ay	
PG-3.1.2 Hayat boyu öğrenme kapsamında yürütülen proje sayısı	50	2	3	5	7	9	10			
Sorumlu Birim	Hayat Boyu Öğrenme									
İş Birliği Yapılacak Birimler	BİHŞ									
Riskler	<ul style="list-style-type: none">Yaşlanan nüfus ve eğitim talebindeki sık değişimlerDezavantajlı grupların dijital okur-yazarlık becerilerinin artırılamamasıGeçici koruma altındakilerin Türk eğitim sistemine uyumunda sorunlar yaşamasıYabancı uyruklu öğrenci sayısının beklenenden fazla artış göstermesiYabancı uyruklu öğrenci velilerinin eğitime bakış açısı									
Stratejiler	<p>S-3.1.1 Örgün eğitim çağı dışına çıkmış, öğrenimlerini çeşitli nedenlerle tamamlayamamış bireylerin yarım kalan eğitimlerini açık öğretim okullarında tamamlayabilmeleri için eğitime erişimlerini kolaylaştırıcı çalışmalar yapılacaktır.</p> <p>S-3.1.2 İlimizde bulunan yabancı uyrukluların eğitimde eşitlik ve kapsayıcılık ilkesine uygun şekilde desteklenmelerini ve Türk Eğitim Sistemi'ne uyumlarını sağlamak amacıyla uyum eğitimleri, dil desteği, kültürel farkındalık programları gibi kaynaklardan yararlanarak örgün eğitim ve yaygın eğitim imkânlarından en üst düzeyde faydalanmaları sağlanacaktır.</p> <p>S-3.1.3 Toplumun bir arada tutan değerlerin güçlendirilmesi, şehir kültürü, demokrasi ve insan hakları, kültürel mirasın aktarılması ve öğretilmesi konularında yaygın eğitim faaliyetleri ile sosyal ve kültürel etkinlikler düzenlenerek daha adil, hoşgörülük ve sürdürülebilir bir toplumun oluşturulmasına katkı sağlanacaktır.</p>									
Maliyet Tahmini	1.000.000 TL									
Tespitler	<ul style="list-style-type: none">Dezavantajlı grupların eğitim ihtiyaçlarının olmasıÖrgün eğitim dışına çıkmış öğrencilerin, eğitim fırsatlarından eşit şekilde yararlanmalarının sağlanmasıÜlkemize gelen geçici koruma altındaki bireylerin eğitim ihtiyaçlarının olması									
İhtiyaçlar	<ul style="list-style-type: none">Dezavantajlı gruplar için hayat boyu öğrenme fırsatlarının artırılmasıDezavantajlı grupların hayat boyu öğrenmeye erişimini artırabilmek için projeler yürütülmesiAçık öğretim programları ile örgün eğitim çağı dışına çıkmış bireylere ulaşılmasıYabancı uyruklu öğrencilerin Türk Eğitim Sistemi'ne uyumlarının sağlanması									



Hedef 3.2. Hayat boyu öğrenme faaliyetleri ile bireylerde kişisel, çevresel ve mesleki anlamda farkındalık oluşturulacaktır.

Amaç 3	Bireyin bilgi, beceri ve yetkinliklerini geliştirmek amacıyla bireysel, toplumsal ve istihdam odaklı yeni bir yaklaşımla hayat boyu öğrenme imkânları sunmak.								
Hedef 3.2	Hayat boyu öğrenme faaliyetleri ile bireylerde kişisel, çevresel ve mesleki anlamda farkındalık oluşturulacaktır.								
Amacın İlgili Olduğu Program/Alt Program Adı	Hayat Boyu Öğrenme								
Amacın İlişkili Olduğu Alt Program Hedefi	Eğitime Erişim ve Fırsat Eşitliği								
Performans Göstergeleri	Hedefe Etkisi (%)	Başlangıç Değeri	2024	2025	2026	2027	2028	İzleme Sıklığı	Rapor Sıklığı
PG-3.2.1 Hayat Boyu Öğrenme Kurslarından yararlanma oranı	30	27	30	33	35	38	40	6 Ay	6 Ay
PG-3.2.2 Hayat Boyu öğrenme kapsamındaki kursları tamamlama oranı	30	90	91	92	93	94	95		
PG-3.2.3 HEMBA Platformu için hazırlanan uzaktan eğitim kurs sayısı	20	16	20	25	30	35	40		
PG-3.2.4 HEMBA Platformu aracılığıyla uzaktan eğitimle belge alan kursiyer sayısı	20	96	115	120	130	140	150		
Sorumlu Birim	Hayat Boyu Öğrenme								
İş Birliği Yapılacak Birimler	BİHŞ, MTEHŞ, HBÖHŞ								
Riskler	<ul style="list-style-type: none">Bireylerin sosyoekonomik kaygıları nedeniyle hayat boyu öğrenmeye öncelik vermemeleriYetişkinlerin hayat boyu öğrenme konusunda isteksizliğiOlgunlaşma enstitülerine talebin düşük kalmasıİklim değişikliği ve çevre duyarlılığın zayıf olması								
Stratejiler	<p>S-3.2.1 Bireylerde hayat boyu öğrenmenin kişisel ve mesleki faydaları konusunda farkındalık oluşturulması ve hayat boyu öğrenmeye katılımın artırılması sağlanacaktır.</p> <p>S-3.2.2 Bireylerin öğrenme fırsatları hakkında bilgilendirilmesi ve öğrenme imkânları kapsamında farkındalığının artırılmasına yönelik faaliyetler yürütülecektir.</p> <p>S-3.2.3 Yenilenebilir enerji, temiz enerji ve yeşil dönüşüm gibi konularda projeler yürütülecek bu alanda sektörün ihtiyaç duyduğu işgücünün yaygın eğitim faaliyetleri ile yetiştirilmesi sağlanacaktır.</p> <p>S-3.2.4 Olgunlaşma enstitülerinin kurum bazlı yetkinlikleri de göz önünde bulundurularak, daha spesifik alanlarda etkin çalışmalar yapmaları, özgün ve kaliteli ürünler ortaya koymaları ve bu yolla hayat boyu öğrenme katılımına katkı sunmaları sağlanacaktır.</p> <p>S-3.2.5 Eğitime erişimde dezavantajlı durumda olan çeşitli hedef kitlelerin hayat boyu öğrenmeye erişimini artırabilmek için uzaktan eğitim teknolojilerinden yararlanması sağlanacaktır.</p>								
Maliyet Tahmini	2.000.000 TL								
Tespitler	<ul style="list-style-type: none">Yetişkin eğitimi ve hayat boyu öğrenmeye ilişkin farklı katılım fırsatlarının olmasıÇevre dostu eğitim materyalleri ve uygulamaların eksikliğiHayat boyu öğrenmenin yeşil dönüşüme destek verecek nitelikte olması								
İhtiyaçlar	<ul style="list-style-type: none">Toplumun ihtiyaçlarına uygun hayat boyu öğrenme programlarının nitelik ve niceliğinin artırılmasıHayat boyu öğrenmeye katılanların kurslarını tamamlamalarına yönelik çalışmaların yapılmasıHayat boyu öğrenmeye katılımın artırılması amacıyla farkındalık ve bilgilendirme çalışmalarında kitle iletişim araçlarının daha etkin kullanılmasıEğitim kurumlar								



Hedef 3.3. Tüm bireylere yönelik günümüz ihtiyaçlarına uygun genel, mesleki ve teknik eğitim kurs programları uygulanacaktır.

Amacı 3	Bireyin bilgi, beceri ve yetkinliklerini geliştirmek amacıyla bireysel, toplumsal ve istihdam odaklı yeni bir yaklaşımla hayat boyu öğrenme imkânları sunmak.									
Hedef 3.3	Tüm bireylere yönelik günümüz ihtiyaçlarına uygun genel, mesleki ve teknik eğitim kurs programları uygulanacaktır.									
Amacın İlgili Olduğu Program/Alt Program Adı	Hayat Boyu Öğrenme									
Amacın İlişkili Olduğu Alt Program Hedefi	Eğitime Erişim ve Fırsat Eşitliği									
Performans Göstergeleri	Hedefe Etkisi (%)	Başlangıç Değeri	2024	2025	2026	2027	2028	İzleme Sıklığı	Rapor Sıklığı	
PG-3.3.1 Aile Okulu alanı altında yer alan programlara katılan kursiyer sayısı	50	4,5	5	6	7	8	9	6 Ay	6 Ay	
PG-3.3.2 Afet ve acil durumlara ilişkin yaygın eğitim kurslarına katılan kursiyer sayısı	50	149	200	230	260	280	300			
Sorumlu Birim	Hayat Boyu Öğrenme									
İş Birliği Yapılacak Birimler	BİHŞ, MTEHŞ, HBÖHŞ									
Riskler	<ul style="list-style-type: none">• Yaygın mesleki ve teknik eğitim kurslarında uygulamalı eğitimin yapılabilmesi için ihtiyaç duyulan teknolojik aletlerin maliyetlerinin yüksekliği• Ekonomik zorlukların eğitim bütçesine olumsuz etkisi• Hızlı değişim sonucu bireylerin okulda aldığı eğitimin zamanla güncelliğini yitirmesi• Önceki öğrenmelerin değerlendirilmesi sürecinin karmaşıklığı									
Stratejiler	S-3.3.1 Aile Okulu Projesi ile aile değerleri, aile içi iletişim; sosyal, psikolojik ve duygusal gelişim, stres yönetimi, bağımlılıkları önlemeye ilişkin yaklaşımlar başta olmak üzere çeşitli alanlarda aileler desteklenecektir. S-3.3.2 Toplumun afetlere ve acil durumlara hazırlıklı olmasını sağlamak, riskleri azaltmak ve hızlı tepki verme kapasitesini artırmak amacıyla afet ve acil durumlara ilişkin yaygın eğitim kursları düzenlenecektir.									
Maliyet Tahmini	5.000.000 TL									
Tespitler	<ul style="list-style-type: none">• Teknolojik gelişmelerin mesleklerde ve iş süreçlerinde hızlı değişiklikler ve yenilikler getirmesi• İş dünyasında çalışanların sürekli olarak güncel ve özelleştirilmiş becerilere ihtiyaç duyması• Hayat boyu öğrenme kursları ile nitelikli iş gücü yetiştirme imkânı• Bireylerin ihtiyaç ve beklentilerine uygun bazı hayat boyu öğrenme programlarının güncelliğini yitirmesi									
İhtiyaçlar	<ul style="list-style-type: none">• Toplumun ihtiyaçlarına uygun hayat boyu öğrenme programlarının oluşturulması ve bireylerin yaygın mesleki eğitimlerle istihdam piyasasına kazandırılması• Çeşitli öğrenme alanlarında, genel veya mesleki ve teknik eğitim programlarının hazırlanması ve hazırlanan programların günümüz ihtiyaçlarına uygun hâle getirilmesi• Mesleki yeterliliklerin geliştirilmesi ve belgelendirilmesi için kursların tanınırlığı ve sayısının artırılması• Eğitim kurumlarının önceki öğrenmeleri tanıma süreçlerini yönetecek altyapı ve uzmanlığının artırılması									



Hedef 3.4.Özel yaygın eğitim hizmetlerinin niteliği, fırsat eşitliği ve erişilebilirlik bağlamında hayat boyu öğrenmeyi destekleyecek şekilde uluslararası standartlara uygun olarak artırılabacaktır.

Amacı 3	Bireyin bilgi, beceri ve yetkinliklerini geliştirmek amacıyla bireysel, toplumsal ve istihdam odaklı yeni bir yaklaşımla hayat boyu öğrenme imkânları sunmak.								
Hedef 3.4	Özel yaygın eğitim hizmetlerinin niteliği, fırsat eşitliği ve erişilebilirlik bağlamında hayat boyu öğrenmeyi destekleyecek şekilde uluslararası standartlara uygun olarak artırılabacaktır.								
Amacın İlgili Olduğu Program/Alt Program Adı	Hayat Boyu Öğrenme								
Amacın İlişkili Olduğu Alt Program Hedefi	Özel ve Yaygın Eğitim								
Performans Göstergeleri	Hedefe Etkisi (%)	Başlangıç Değeri	2024	2025	2026	2027	2028	İzleme Sıklığı	Rapor Sıklığı
PG-3.4.1 Trafik ve sürücü eğitimi alanında eğitim verilen personel sayısı	100	48	55	65	70	75	80		
Sorumlu Birim	Hayat Boyu Öğrenme								
İş Birliği Yapılacak Birimler	BİHŞ, MTEHŞ, HBÖHŞ, HHHŞ								
Riskler	<ul style="list-style-type: none">Mevcut mevzuatın özel öğretime ilişkin yeterli esnekliği sağlamamasıÖzel yaygın eğitim kurumlarında uygulanan programlara kursiyerlerin yeterli talep göstermemesiTrafik güvenliğine ilişkin farkındalık düzeyinin yeterli seviyeye ulaşamaması								
Stratejiler	S-3.4.1 Müdürlüğümüze bağlı kurslardan (iş makineleri sürücü eğitim, özel ulaştırma hizmetleri mesleki eğitim ve geliştirme ile diğer meslek edindirme kursları) alınan sertifikalarla başka bir belgeye ihtiyaç olmaksızın istihdam ve iş yeri açma hakkı elde edilmesine ilişkin çalışmalar yapılacaktır. S-3.4.2 Trafik ve sürücü eğitiminde eğitim, sınav ve belgelendirme alanlarında araştırma-geliştirme çalışmaları yapılacak, trafik güvenliğine katkı sağlamak üzere sürücü eğitiminde görevli personele yeni gelişmeler ve teknolojik ilerlemeler konularında eğitim verilecektir.								
Maliyet Tahmini	1.000.000 TL								
Tespitler	<ul style="list-style-type: none">Özel öğretim kurumlarıyla ilgili iş ve işlemlerin uzun sürmesiUzaktan eğitim verilecek alanlara ilişkin meslek standartlarının belirlenmemiş olmasıTrafik sürücü eğitimi ile trafik güvenliği süreçlerine ilişkin ulusal düzeyde bilgi eksikliği olması								
İhtiyaçlar	<ul style="list-style-type: none">Özel yaygın eğitim kurumlarına ilişkin mevzuat düzenlemeleriTrafik sürücü eğitimi ile trafik güvenliğine ilişkin bilgilendirme ve farkındalık çalışmalarıÖzel yaygın eğitim kurumlarında eğitim, sınav ve belgelendirme süreçlerini kapsayan kalite ve akreditasyon çalışmaları								



Amaç 4

Farklılıkları dikkate alan bir özel eğitim ve rehberlik anlayışıyla öğrencilerin, eğitim ve yaşam süreçlerindeki potansiyellerini en üst düzeye çıkaracak ve özel gereksinimli bireylerin toplumla bütünleşmelerini sağlayacak bilgi ve beceriler ile ilgi ve yetenekleri doğrultusunda gelişimlerini destekleyecek fiziki, beşerî ve teknolojik imkânları artırmak.

Hedef 4.1. Öğrencilerin bireysel özelliklerine ve öğrenme ihtiyaçlarına uygun fiziksel ve beşerî iyileştirmeler sağlanarak eğitime erişimleri artırılacaktır.

Amaç 4	Farklılıkları dikkate alan bir özel eğitim ve rehberlik anlayışıyla öğrencilerin, eğitim ve yaşam süreçlerindeki potansiyellerini en üst düzeye çıkaracak ve özel gereksinimli bireylerin toplumla bütünleşmelerini sağlayacak bilgi ve beceriler ile ilgi ve yetenekleri doğrultusunda gelişimlerini destekleyecek fiziki, beşerî ve teknolojik imkânları artırmak.									
Hedef 4.1	Öğrencilerin bireysel özelliklerine ve öğrenme ihtiyaçlarına uygun fiziksel ve beşerî iyileştirmeler sağlanarak eğitime erişimleri artırılacaktır.									
Amacın İlgili Olduğu Program/Alt Program Adı	Özel Eğitim ve Rehberlik									
Amacın İlişkili Olduğu Alt Program Hedefi	Eğitime Erişim ve Fırsat Eşitliği									
Performans Göstergeleri	Hedefe Etkisi (%)	Başlangıç Değeri	2024	2025	2026	2027	2028	İzleme Sıklığı	Rapor Sıklığı	
PG-4.1.1 Kaynaştırma/ bütünleştirme uygulamaları yoluyla eğitim alan öğrencilerin örgün eğitimdeki toplam özel eğitim ihtiyacı olan öğrencilere oranı (%)	50	65	67	69	71	73	75	6 Ay	6 Ay	
PG 4.1.2 Özel eğitim alanında eğitim verilen paydaş sayısı	Eğitim verilen personel sayısı	25	211	240	260	280	290			300
	Eğitim verilen veli sayısı	25	21	30	50	70	90	120		
Sorumlu Birim	Özel Eğitim ve Rehberlik									
İş Birliği Yapılacak Birimler	BİHŞ, TEHŞ, OHŞ, DÖHŞ, ÖÖKHŞ, MTEHŞ									
Riskler	<ul style="list-style-type: none">• Özel eğitim ihtiyacı olan öğrencilerin öğrenim gördüğü pansiyonu bulunan özel eğitim okullardaki barınma hizmetlerinin iyileştirilmesinin mali kaynak yetersizliği nedeniyle yürütülememesi• Sunulacak eğitimler için paydaşların talebinin istenen düzeyde olmaması• İlgili paydaşlara sunulacak eğitimler için uzman personel sayısının ihtiyacı karşılamaması									
Stratejiler	S-4.1.1 Özel eğitim ihtiyacı olan öğrencilerin öğrenim gördüğü pansiyonu bulunan özel eğitim okullarındaki barınma hizmetlerinin kalitesi iyileştirilecektir. S-4.1.2 Kaynaştırma/bütünleştirme uygulamalarının yürütüldüğü okullarda özel eğitim hizmetlerinin koordinasyonunun sağlanmasına yönelik yürütülecektir. S-4.1.3 Tarama ve eğitsel tanı amacıyla kullanılmak ve hizmet ihracı yapmak üzere standart yerli ölçme araçları hazırlanacaktır.									
Maliyet Tahmini	500.000 TL									
Tespitler	<ul style="list-style-type: none">• Pansiyonu bulunan özel eğitim okullarının özel eğitim ihtiyacı olan öğrencilerin kullanımına yeterince uygun olmaması• Kaynaştırma/bütünleştirme uygulamaları yoluyla eğitim hakkında ilgili paydaşların yeterli düzeyde bilgi sahibi olmaması• Özel eğitim ihtiyacı olan öğrencilerin özellikleri ve eğitim süreçleri hakkında ilgili paydaşların yeterli düzeyde bilgi sahibi olmaması									
İhtiyaçlar	<ul style="list-style-type: none">• Pansiyonu bulunan özel eğitim okullarının tümünün özel eğitim ihtiyacı olan öğrencilerin kullanımına uygun şekilde düzenlenmesi• İlgili paydaşların kaynaştırma/bütünleştirme uygulamaları yoluyla eğitim hakkında bilgi ve farkındalık düzeylerinin artırılması• Öğretmenler, okul yöneticileri ve diğer personel ile ailelerin özel eğitim ihtiyacı olan öğrencilere yönelik bilgi, beceri, tutum ve farkındalıklarının geliştirilmesi									



Hedef 4.2. Özel eğitim ihtiyacı olan öğrencilerin kendi ilgi ve yetenekleri doğrultusunda sosyal ve akademik gelişimleri desteklenecektir.

Amac 4	Farklılıkları dikkate alan bir özel eğitim ve rehberlik anlayışıyla öğrencilerin, eğitim ve yaşam süreçlerindeki potansiyellerini en üst düzeye çıkaracak ve özel gereksinimli bireylerin toplumla bütünleşmelerini sağlayacak bilgi ve beceriler ile ilgi ve yetenekleri doğrultusunda gelişimlerini destekleyecek fiziki, beşerî ve teknolojik imkânları artırmak.									
Hedef 4.2	Özel eğitim ihtiyacı olan öğrencilerin kendi ilgi ve yetenekleri doğrultusunda sosyal ve akademik gelişimleri desteklenecektir.									
Amacın İlgili Olduğu Program/Alt Program Adı	Özel Eğitim									
Amacın İlişkili Olduğu Alt Program Hedefi	Özel Eğitim ve Rehberlik									
Performans Göstergeleri	Hedefe Etkisi (%)	Başlangıç Değeri	2024	2025	2026	2027	2028	İzleme Sıklığı	Rapor Sıklığı	
PG-4.2.1 Bilim ve Sanat Merkezleri tarafından yapılan patent, faydalı model, tasarım ve marka başvuru sayısı	40	7	8	10	11	13	15			
PG-4.2.2 Sosyal etkinliklerde en az bir faaliyete katılan özel eğitim öğrenci sayısı	30	266	275	300	325	350	400			
PG-4.2.3 Özel eğitim ve rehabilitasyon merkezlerinde özel eğitim desteğinden yararlanan aylık ortalama öğrenci sayısı	30	245	260	280	300	320	350			
Sorumlu Birim	Özel Eğitim ve Rehberlik									
İş Birliği Yapılacak Birimler	BİHŞ, TEHŞ, OHŞ, DÖHŞ, ÖÖKHŞ									
Riskler	<ul style="list-style-type: none">• Öğrenme ortamlarının geliştirilmesinde ve materyallerin üretilmesinde mali kaynakların yetersizliği nedeniyle çalışmaların yürütülememesi• Fikri ve sınai mülkiyet haklarına yönelik yapılacak çalışmalarda sürecin uzun olması nedeniyle motivasyonun korunamaması• Özel eğitim ihtiyacı olan bireylerin Özel Eğitim ve Rehabilitasyon Merkezleri'nde verilen eğitimlerden etkin ve verimli bir şekilde yararlanamaması									
Stratejiler	<p>S-4.2.1 Özel eğitim ihtiyacı olan öğrencilere ve ailelerine yönelik özel eğitim materyalleri ve dijital özel eğitim platformlarına ilave içerikler geliştirilecek ve var olanlar güncellenecektir.</p> <p>S-4.2.2 Özel yetenekli öğrencilere yönelik öğrenme ortamlarının iyileştirilmesi sağlanacaktır.</p> <p>S-4.2.3 Özel yetenekli öğrencilerin fikri ve sınai mülkiyet farkındalığının artırılması sağlanacaktır.</p> <p>S-4.2.4 Özel eğitim ihtiyacı olan öğrencilerle olağan gelişim gösteren öğrencilerin birlikte yer alacakları sosyal, kültürel, sanatsal ve sportif faaliyetlerin standart olarak düzenlenmesine yönelik çalışmalar yapılacaktır.</p> <p>S-4.2.5 Özel eğitim ve rehabilitasyon merkezlerinde verilen eğitimlerin eşitlik, erişilebilirlik ve kapsayıcılık bağlamında niteliğini artırmaya yönelik mevzuat düzenlemeleri yapılacak ve özel eğitim destekleri devam ettirilecektir.</p>									
Maliyet Tahmini	3.000.000 TL									
Tespitler	<ul style="list-style-type: none">• Özel eğitim alanına yönelik öğrenme ortamları, ders yapıları ve materyallerinin geliştirme çalışmalarının yeterli düzeyde olmaması• Sosyal, kültürel, sanatsal ve sportif faaliyetlere özel eğitim ihtiyacı olan öğrencilerin yeterli düzeyde katılmaması• Özel Eğitim ve Rehabilitasyon Merkezleri'nden hizmet alanların devam takibi ile eğitim hizmeti kalitesine ilişkin denetimlerin etkili bir şekilde yürütülememesi									
İhtiyaçlar	<ul style="list-style-type: none">• Özel eğitim alanına yönelik öğrenme ortamları, ders yapıları ve materyallerinin geliştirilmesinde çalışmaların artırılması• Sosyal, kültürel, sanatsal ve sportif faaliyetlere özel eğitim ihtiyacı olan öğrencilerin katılımlarının artırılması• Özel eğitim ve rehabilitasyon merkezlerinde devam durumu ve eğitim hizmeti kalitesinin izlenmesine ve iyileştirilmesine yönelik mevzuat düzenlemesi yapılması									



Hedef 4.3. Akademik, sosyal, duygusal ve mesleki gelişim alanlarında sunulan rehberlik hizmetleri desteklenecektir.

Amaç 4	Farklılıkları dikkate alan bir özel eğitim ve rehberlik anlayışıyla öğrencilerin, eğitim ve yaşam süreçlerindeki potansiyellerini en üst düzeye çıkaracak ve özel gereksinimli bireylerin toplumla bütünleşmelerini sağlayacak bilgi ve beceriler ile ilgi ve yetenekleri doğrultusunda gelişimlerini destekleyecek fiziki, beşerî ve teknolojik imkânları artırmak.									
Hedef 4.3	Akademik, sosyal, duygusal ve mesleki gelişim alanlarında sunulan rehberlik hizmetleri desteklenecektir.									
Amacın İlgili Olduğu Program/Alt Program Adı	ÖZEL EĞİTİM VE REHBERLİK									
Amacın İlişkili Olduğu Alt Program Hedefi	Rehberlik									
Performans Göstergeleri	Hedefe Etkisi (%)	Başlangıç Değeri	2024	2025	2026	2027	2028	İzleme Sıklığı	Rapor Sıklığı	
PG-4.3.1 Bağımlılıkla mücadele amacıyla verilen eğitimlere katılan kişi sayısı	Öğrenci Sayısı	20	9419	10000	11000	12000	13000	14000		
	Öğretmen Sayısı	20	430	480	520	550	600	700		
PG-4.3.2 Gelişimsel, önleyici ve iyileştirici psikososyal destek çalışmaları kapsamında verilen eğitim sayısı		20	38	40	42	44	46	48		
PG-4.3.3 Mesleki rehberlik alanında bilgi ve becerileri artırma kapsamında verilen eğitimlere katılan rehber öğretmen sayısı		20	89	95	100	105	110	115		
PG-4.3.4 Rehberlik ve psikolojik danışma servislerinde kullanılmak üzere dijital platformlarda paylaşılan içerik sayısı		20	45	50	55	60	65	70		
Sorumlu Birim	Özel Eğitim ve Rehberlik									
İş Birliği Yapılacak Birimler	BİHŞ, TEHŞ, OHŞ, DÖHŞ, ÖÖKHŞ									
Riskler	<ul style="list-style-type: none">Bağımlılıkla ilgili olarak verilecek eğitimlerin maliyetinin yüksek olmasıSunulacak eğitimler için paydaşların yeterli zaman ayıramamasıİlgili paydaşlara sunulacak eğitimler için uzman personel sayısına ulaşamamasıEğitim içerikleri ve materyallerin üretilmesinde maliyetlerin sürekli artması									
Stratejiler	<p>S-4.3.1 Öğretmenlerin bağımlılıkla mücadele programlarını uygulama konusundaki yetkinliklerinin artırılması ve öğrencilerin bağımlılıkla mücadele bilinçlerinin geliştirilmesi amacıyla eğitimler düzenlenecektir.</p> <p>S-4.3.2 Rehber öğretmenlerin, öğrencilerin mesleki rehberlik konusundaki ihtiyaçlarını karşılamaları için merkezi hizmet içi eğitimler düzenlenecektir.</p> <p>S-4.3.3 Gelişimsel, önleyici ve iyileştirici psikososyal destek çalışmaları kapsamında öğrencilere yönelik düzenlenen eğitimler yaygınlaştırılacaktır.</p> <p>S-4.3.4 Rehberlik ve psikolojik danışma hizmetlerinin yaygınlığı ve ulaşılabilirliğini artırmak amacıyla öğrencilerin kişisel verilerine ilişkin dijital veri güvenliği hususu dikkate alınarak hizmetlerin dijitalleştirilmesi sağlanacaktır.</p> <p>S-4.3.5 Rehberlik ve Araştırma Merkezleri'nde (RAM) görev yapan personele yönelik mesleki gelişim faaliyetleri yürütülecektir.</p>									
Maliyet Tahmini	1.000.000 TL									
Tespitler	<ul style="list-style-type: none">Gelişen şartlar ve ortaya çıkan ihtiyaçlar doğrultusunda öğretmenlerin rehberlik hizmetleri konusunda eksikliklerinin olmasıRehberlik hizmetlerinin sunumuna yönelik dijital içeriklerin yeterli düzeyde olmamasıRAM'larda görev yapan personelin bilgi ve becerilerinin geliştirilmesi gerekliliğiBağımlılıkla mücadele programlarını uygulama yetkinliği olan rehber öğretmen sayısının yetersizliği									
İhtiyaçlar	<ul style="list-style-type: none">Rehberlik hizmetlerinin sunumuna yönelik dijital içeriklerin hazırlanmasıRehber öğretmenlere yönelik hizmet içi eğitimlerin düzenlenmesiRAM'larda görev yapan personele yönelik mesleki gelişim programlarının uygulanmasıRehber öğretmenlerin bağımlılıkla mücadele programlarını uygulama konusunda eğitim alması									



Amaç 5

Türkiye Yüzyılı inşasında millî, manevi ve kültürel değerlerini özümsemiş; çağın gereklerine uygun bilgi, beceri, tutum ve davranışlar ile demokratik anlayışa ve millî şüura sahip şahsiyetli ve üretken öğrenciler yetiştirmek.

Hedef 5.1. Teknolojinin eğitim sistemine daha fazla uyarlanması amacıyla dijital içeriklerin kullanımı artırılabacak ve dijital öğretmen yeterlikleri doğrultusunda öğretmenlerin dijital becerileri geliştirilecektir.

Amaç 5	Türkiye Yüzyılı inşasında millî, manevi ve kültürel değerlerini özümsemiş; çağın gereklerine uygun bilgi, beceri, tutum ve davranışlar ile demokratik anlayışa ve millî şüura sahip şahsiyetli ve üretken öğrenciler yetiştirmek.									
Hedef 5.1	Teknolojinin eğitim sistemine daha fazla uyarlanması amacıyla dijital içeriklerin kullanımı artırılabacak ve dijital öğretmen yeterlikleri doğrultusunda öğretmenlerin dijital becerileri geliştirilecektir.									
Amacın İlgili Olduğu Program/Alt Program Adı	ÖĞRENME KAZANIMLARI									
Amacın İlişkili Olduğu Alt Program Hedefi	Dijital içerik									
Performans Göstergeleri	Hedefe Etkisi (%)	Başlangıç Değeri	2024	2025	2026	2027	2028	İzleme Sıklığı	Rapor Sıklığı	
PG-5.1.1 Dijital öğretmen yeterlikleri doğrultusunda öğretmenler için düzenlenen dijital beceri eğitimlerinin sayısı	50	0	1	2	3	4	5	6 Ay	6 Ay	
PG 5.1.2 Dijital öğretmen yeterlikleri doğrultusunda öğretmenler için düzenlenen dijital beceri eğitimlerine katılan öğretmen sayısı	50	0	20	40	60	80	100			
Sorumlu Birim	Destek Hizmetleri									
İş Birliği Yapılacak Birimler	TEHŞ, OHŞ, DÖHŞ, MTEHŞ									
Riskler	<ul style="list-style-type: none">Olağanüstü durumlarda (doğa kaynaklı afet) alt yapı bilişim alanında yaşanabilecek sorunlarSistemin bakım onarım hizmetlerinin zaman ve maliyet riskleri									
Stratejiler	S-5.1.1 Öğretmen ve öğrencilerin dijital yeterliklerinin artırılmasına katkı sağlanması amacıyla dijital öğretmen yeterliklerine göre uzaktan ve/veya yüz yüze eğitim faaliyetleri düzenlenecektir. S-5.2.4 Ortaöğretim düzeyinde temel derslere yönelik destekleyici kaynaklar güncellenerek dijital ortamda öğrenci ve öğretmenlerin kullanımına sunulacaktır.									
Maliyet Tahmini	4.500.000 TL									
Tespitler	<ul style="list-style-type: none">Eğitim teknolojilerinin eğitime entegrasyonunda yaşanan sorunlarÖğretmenlerin dijital yeterlikleri arasında farklılıklar bulunmasıDijital içeriklerin sunulduğu platformların nitelik olarak geliştirilmeye açık olması									
İhtiyaçlar	<ul style="list-style-type: none">Öğretmenlerin ve öğrencilerin dijital yeterlik seviyelerini, eksikliklerini ve ilgi alanlarını belirlemeye yönelik ihtiyaç analizinin yapılmasıÖğretmenlerin dijital yeterliklerini geliştirmek amacıyla hizmet içi eğitim faaliyetlerinin yapılmasıDijital içeriklerin oluşturulması ve nihai kullanıcılara sunulması amacıyla platformların zenginleştirilmesiÖğretim programlarında kritik kazanımların analizlerinin yapılmasıDijital materyallerin farklı öğrenme stillerini ve ihtiyaçlarını karşılayacak şekilde zengin bir formatta hazırlanması									



Hedef 5.2.Sürdürülebilir kalkınma hedeflerine uygun bir yaklaşımla çevre iklim değişikliği konusunda farkındalığın artırılması sağlanacaktır.

Amaç 5	Türkiye Yüzyılı inşasında millî, manevî ve kültürel değerlerini özümsemiş; çağın gereklerine uygun bilgi, beceri, tutum ve davranışlar ile demokratik anlayışa ve millî şüura sahip şahsiyetli ve üretken öğrenciler yetiştirmek.								
Hedef 5.2	Sürdürülebilir kalkınma hedeflerine uygun bir yaklaşımla çevre iklim değişikliği konusunda farkındalığın artırılması sağlanacaktır.								
Amacın İlgili Olduğu Program/Alt Program Adı	ÖĞRENME KAZANIMLARI								
Amacın İlişkili Olduğu Alt Program Hedefi	Çevre Bilinci								
Performans Göstergeleri	Hedefe Etkisi (%)	Başlangıç Değeri	2024	2025	2026	2027	2028	İzleme Sıklığı	Rapor Sıklığı
PG-5.2.1Atık yönetimi sistemi kurulan okul sayısı	50	77	85	90	95	100	110	6 Ay	6 Ay
PG-5.2.2 Okulum Temiz Belgelendirme Sistemi kurulan okul/kurum sayısı	50	48	55	60	62	65	70		
Sorumlu Birim	Destek Hizmetleri Şubesi								
İş Birliği Yapılacak Birimler	TEHŞ, OHŞ, DÖHŞ, MTEHŞ, BİHŞ								
Riskler	<ul style="list-style-type: none">Faaliyetlerde sürekliliğin sağlanamamasıÇevre bilinci konusunda toplumun farkındalıklara karşı dirençli olmasıMali kaynakların yetersiz kalması								
Stratejiler	S-5.2.1 Sıfır atık ve geri dönüşüm uygulamalarının yaygınlaştırılması amacıyla okul/kurumlarda“Sıfır Atık Projesi” kapsamında atıklar (ambalaj atığı, özel atık, tıbbi atık, tehlikeli atıklar)kaynağından ayrı ayrı toplanarak geri dönüşüm ve geri kazanım süreci içerisinde değerlendirilecektir. S-5.2.2Okulum Temiz Belgelendirme Sistemi kurulan okul ve kurumların belgelendirme başvurularının alınarak tarafsız, bağımsız ve tutarlı bir şekilde uygunluk değerlendirme ve belgelendirme süreçleri yürütülecektir.								
Maliyet Tahmini	5.000.000 TL								
Tespitler	<ul style="list-style-type: none">Merkez ve taşra teşkilatı birimlerimizde ve okullarımızda çevre ve iklim değişikliği konusunda yeterli duyarlılık ve farkındalığın olmamasıİklim değişikliğine bağlı olarak ortaya çıkabilecek afetlerde gerekli önlemlerin eksikliğiDoğal kaynakların korunması ve tasarrufuna karşı tedbirler alınmaması								
İhtiyaçlar	<ul style="list-style-type: none">Toplumda çevre ve iklim değişikliği bilincinin oluşturulmasıEnerji verimliliğinin sağlanmasıSu tasarrufunun sağlanmasıAtıkların yönetilmesi								



Amaç 6

Türkiye Yüzyılı vizyonu doğrultusunda ülkemizin uluslararası alanda görünürliğini artıracak eğitim diplomasisi çalışmalarıyla yurt dışında yaşayan vatandaşlara, soydaşlara ve ülke vatandaşlarına yönelik eğitim öğretim faaliyetlerini yaygınlaştırmak ve eğitim iş birlikleri geliştirmek.

Hedef 6.1.Müdürlüğümüzün uluslararası kuruluşlardaki etkinliği güçlendirilecek, uluslararası fonlardan daha fazla faydalanılmasına yönelik uluslararası kuruluşların çalışmalarına ilişkin farkındalık artırılacaktır.

Amaç 6	Türkiye Yüzyılı vizyonu doğrultusunda ülkemizin uluslararası alanda görünürliğini artıracak eğitim diplomasisi çalışmalarıyla yurt dışında yaşayan vatandaşlara, soydaşlara ve ülke vatandaşlarına yönelik eğitim öğretim faaliyetlerini yaygınlaştırmak ve eğitim iş birlikleri geliştirmek.									
Hedef 6.2	Müdürlüğümüzün uluslararası kuruluşlardaki etkinliği güçlendirilecek, uluslararası fonlardan daha fazla faydalanılmasına yönelik uluslararası kuruluşların çalışmalarına ilişkin farkındalık artırılacaktır.									
Amacın İlgili Olduğu Program/Alt Program Adı	ULUSLARARASI EĞİTİM İŞ BİRLİKLERİ VE YURT DIŞI EĞİTİM									
Amacın İlişkili Olduğu Alt Program Hedefi	Uluslararası İşbirlikli Eğitim									
Performans Göstergeleri	Hedefe Etkisi (%)	Başlangıç Değeri	2024	2025	2026	2027	2028	İzleme Sıklığı	Rapor Sıklığı	
PG-6.2.1 Yurt Dışı hareketlilik programları kapsamında Kabul edilen proje sayısı	40	2	3	4	5	6	7	6 Ay	6 Ay	
PG-6.2.2 Uluslar arası kuruluşların gerçekleştirdiği faaliyetlere katılım sağlayan personel sayısı	30	43	55	65	75	90	100			
PG-6.2.3 Uluslararası kuruluşların gerçekleştirdiği faaliyetlere katılım sağlayan öğrenci sayısı	30	32	50	55	60	65	70			
Sorumlu Birim	Strateji Geliştirme Şubesi, Ar-Ge Birimi									
İş Birliği Yapılacak Birimler	Tüm Hizmet Birimleri									
Riskler	• Uluslararası fonlara erişim zorluğu									
Stratejiler	S-6.2.1Uluslararasıprojebaşvurularınonusunda eğitimlerdüzenlenecekve kabuloranınıartırmayayöneliktedbirlergeliştirilecektir. S-6.2.2Uluslararasıhareketliliklerekurumpersonelve öğrencilerin katılımısağlanacaktır. S-6.2.3Uluslararasıfonlardanvehibelerdenmaksimumdüzeydefaydalanılmasısaglanacaktır.									
Maliyet Tahmini	32.000.000 TL									
Tespitler	• Kapsamın genişliği nedeniyle çok fazla paydaşla ilişki kurulması									
İhtiyaçlar	• Bakanlığımız birimleri arasındaki koordinasyonun güçlendirilmesi									



Amaç 7

Türkiye Yüzyılı vizyonu doğrultusunda fiziki ve teknolojik altyapısıyla güçlü, nitelikli personelle eğitime erişimi ve eğitimde kaliteyi artıracak, etkin ve hesap verebilen kurumsal yapıyı geliştirmek.

Hedef 7.1. Tüm kademelerde eğitime erişimi sağlayacak planlamalar yapılarak doğa kaynaklı afetlere ve bulaşıcı hastalıklara karşı dirençli, çevreci ve nitelikli mimariye sahip eğitim ortamlarının oluşturulması sağlanacaktır.

Amaç 7	Türkiye Yüzyılı vizyonu doğrultusunda fiziki ve teknolojik altyapısıyla güçlü, nitelikli personelle eğitime erişimi ve eğitimde kaliteyi artıracak, etkin ve hesap verebilen kurumsal yapıyı geliştirmek.									
Hedef 7.1	Tüm kademelerde eğitime erişimi sağlayacak planlamalar yapılarak doğa kaynaklı afetlere ve bulaşıcı hastalıklara karşı dirençli, çevreci ve nitelikli mimariye sahip eğitim ortamlarının oluşturulması sağlanacaktır.									
Amacın İlgili Olduğu Program/Alt Program Adı	KURUMSAL KAPASİTE									
Amacın İlişkili Olduğu Alt Program Hedefi	Fiziki Alt Yapı (Yatırım/İnşaat-Donatım)									
Performans Göstergeleri	Hedefe Etkisi (%)	Başlangıç Değeri	2024	2025	2026	2027	2028	İzleme Sıklığı	Rapor Sıklığı	
PG-7.1.1 Deprem tahkiki yapılan eğitim binası sayısı	30	28	30	32	34	36	38	6 Ay	6 Ay	
PG-7.1.2 Güçlendirilen/yıkılıp yeniden yapılan eğitim binası sayısı	40	33	35	36	37	38	39			
PG-7.1.3 Büyük onarımları yapılarak iyileştirilen eğitim binası sayısı	30	96	100	101	103	105	110			
Sorumlu Birim	İnşaat Emlak Şubesi									
İş Birliği Yapılacak Birimler	TEHŞ, OHŞ, DÖHŞ, MTEHŞ									
Riskler	<ul style="list-style-type: none">• Maliyetlerdeki öngörülemeyen artışlar• Doğa kaynaklı afetler• Tasarruf önceliklerindeki değişiklikler									
Stratejiler	S-7.1.1 MEB CBS ile yapılan etkili ve doğru analizler sayesinde ihtiyaçları önceliğe göre belirleyen etkin ve verimli bir taşınmaz yönetimi sağlanacaktır. S-7.1.2 Deprem tahkiki işlerine öncelik verilerek risk taşıyan eğitim binaları belirlenecek ve belirlenen eğitim binalarının güçlendirilmesi sağlanacak ya da gerekiyorsa deprem riski sebebiyle yıkılması gereken eğitim binalarının yerine yeni eğitim binaları yapılacaktır. S-7.1.3 Okulların niteliğinin artırılması için fiziksel imkânları yetersiz olan eğitim binalarında büyük onarım çalışmaları yapılacak, afete karşı dirençli ve erişilebilir; enerji ihtiyacı, yalıtım özellikleri, ısıtma ve/veya soğutma sistemlerinin verimli, su kaynaklarının tasarruflu kullanıldığı çevreye duyarlı eğitim yapıları tesis edilecektir. S-7.1.4 Bölgenin ihtiyacı, ikili eğitim ve çağ nüfusu vb. hususlar ele alınarak değişen istekler ve sahadan gelen öneriler doğrultusunda sistematik bir şekilde yürütülen yenilikçi çalışmalarla, çevreye daha uyumlu, günümüzün beklenti ve ihtiyaçlarını karşılayacak şekilde teknolojideki gelişmelere uygun, kendi enerjisini üretebilen, minimum alan, maksimum fayda anlayışında kompakt tasarıma sahip, güvenli, ekonomik, estetik, herkes için erişilebilir olan nitelikli eğitim ortamlarına sahip örnek mimari projeler geliştirilecektir.									
Maliyet Tahmini	1.000.000.000 TL									
Tespitler	<ul style="list-style-type: none">• Var olan eğitim binalarının bir kısmının deprem riski taşıması• Var olan eğitim binalarının bir kısmının fiziksel imkânlarının yetersiz olması• Okullarda salgın ve bulaşıcı hastalıkların bulaş ve yayılma oranının yüksek olması									
İhtiyaçlar	<ul style="list-style-type: none">• Eğitim binalarının güçlendirme çalışmalarıyla depremden etkilenmelerinin önüne geçilmesi• Yıkılması gereken eğitim binalarının yerlerine yeni eğitim binalarının yapılması• Eğitim binalarının niteliğinin artırılması için fiziksel imkânlarının iyileştirilmesi• Ortak kullanım alanlarında hijyen kurallarına uyulmasının sağlanması• Bulaşıcı hastalıklara karşı personelin ve öğrencilerin bilinçlendirilmesi									



Hedef 7.2. Eğitim Sistemimizi en uygun teknoloji ile bütünleştirerek eğitim faaliyetlerinin kesintisiz olarak sürdürülmesine ve ülkemizin bilgi toplumu olmasına katkı sağlanacaktır.

Amaç 7	Türkiye Yüzyılı vizyonu doğrultusunda fiziki ve teknolojik altyapısıyla güçlü, nitelikli personelle eğitime erişimi ve eğitimde kaliteyi artıracak, etkin ve hesap verebilen kurumsal yapıyı geliştirmek.									
Hedef 7.2	Eğitim Sistemimizi en uygun teknoloji ile bütünleştirerek eğitim faaliyetlerinin kesintisiz olarak sürdürülmesine ve ülkemizin bilgi toplumu olmasına katkı sağlanacaktır.									
Amacın İlgili Olduğu Program/Alt Program Adı	KURUMSAL KAPASİTE									
Amacın İlişkili Olduğu Alt Program Hedefi	Bilişim									
Performans Göstergeleri	Hedefe Etkisi (%)	Başlangıç Değeri	2024	2025	2026	2027	2028	İzleme Sıklığı	Rapor Sıklığı	
PG-7.2.1 Okullara sağlanan etkileşimli tahta sayısı	30	1721	1800	1850	1900	2000	2100	6 Ay	6 Ay	
PG-7.2.2 Ağ altyapısı kurulan okul sayısı	40	47	55	60	65	70	75			
PG-7.2.3 Geniş bant internet erişimi sunulan okul sayısı	30	23	30	40	50	60	70			
Sorumlu Birim	Bilgi İşlem Şubesi									
İş Birliği Yapılacak Birimler	TEHŞ, OHŞ, DÖHŞ, MTEHŞ									
Riskler	<ul style="list-style-type: none">Olağanüstü durumlarda (deprem, salgın hastalık vb.) verilen hizmetlerde yaşanabilecek aksaklıklarBakım-onarım ihtiyacının zamanında giderilememesiTeknolojinin beklenenden daha hızlı gelişmesi									
Stratejiler	S-7.2.1 Etkileşimli tahta ile yenilikçi sınıf donatım malzemeleri temin süreçleri tamamlanacak ve etkileşimli tahtaların kurulumu sağlanacaktır. S-7.2.2 Okulların teknoloji altyapıları iyileştirilecek ve mevcut altyapıların kullanılabilir olarak kalması sağlanacaktır. S-7.2.3 Ağ altyapısı kurulan okullara geniş bant internet hizmeti sağlanacaktır. S-7.2.4 Okullara "yenilikçi sınıflar" kurulacaktır.									
Maliyet Tahmini	50.000.000 TL									
Tespitler	<ul style="list-style-type: none">Teknolojik altyapı ve donanım açısından bölgesel farklılıklarEğitim ortamlarında teknolojik olanaklardan daha fazla yararlanma imkânıÖğrencilerin eğitim teknolojilerini kullanmaya yatkınlığı									
İhtiyaçlar	<ul style="list-style-type: none">Teknolojik altyapı ve donanım açısından bölgesel farklılıklarının ortadan kaldırılması amacıyla ağ altyapısı, internet erişimi ve fiziki yeterliliklerin geliştirilmesi									



5 BÖLÜM 5

5.1 Maliyetlendirme

Stratejik planlama sürecinin önemli bir unsuru olan maliyetlendirme, belirlenen amaç ve hedeflere ulaşmak için gerekli kaynakların bütçeyle ilişkilendirilmesini ve harcamaların önem sırasına göre gerçekleştirilmesini sağlamaktadır. Böylelikle kaynakların amaçlar doğrultusunda etkili ve verimli bir şekilde kullanılması mümkün olabilecektir.

Bu kapsamda, belirlenen Stratejiler doğrultusunda gerçekleştirilecek faaliyet ve projeler ile bunların tahmini kaynak ihtiyacı belirlenmiştir.

Müdürlüğümüz 2024-2028 Stratejik Planı'nda yer alan amaçların gerçekleştirilebilmesi için beş yıllık süre için tahmini 7.020.000.000,00 TL'lik kaynağa ihtiyaç duyulmaktadır. Planda yer alan hedeflerin maliyet tahmini toplamından her bir amacın tahmini maliyetine, amaç maliyetleri toplamından ise stratejik planın tahmini maliyetine ulaşılmıştır.

Müdürlüğümüz stratejik planında belirtilen amaç ve hedeflerin maliyetleri aşağıdaki tabloda sunulmuştur.

2024-2028 Yılları Arası İl Özel İdareden Planlanan Ödenek (TL)

2024	2025	2026	2027	2028	TOPLAM
100.000.000	144.000.000	191.000.000	255.000.000	310.000.000	1.000.000.000

Kilis MEM 2024-2028 Stratejik Planı Tahmini Toplam Kaynak İhtiyacı(TL)

2024	2025	2026	2027	2028	TOPLAM
15.000.000	24.000.000	31.000.000	47.000.000	55.000.000	172.000.000



KILIS MİLLİ EĞİTİM MÜDÜRLÜĞÜ
2024-2028 Stratejik Planı



Amaç ve Hedefler / Maliyet / Oran

Amaçlar ve Hedefler	Maliyet (TL)	Oran (%)
Amaç 1		
Hedef 1.1	4.000.000	0,341296928
Hedef 1.2	17.000.000	1,450511945
Hedef 1.3	16.000.000	1,365187713
Hedef 1.4	7.000.000	0,597269625
Amaç 2		
Hedef 2.1	1.000.000	0,085324232
Hedef 2.2	1.000.000	0,085324232
Hedef 2.3	1.000.000	0,085324232
Hedef 2.4	30.000.000	2,559726962
Hedef 2.5	1.000.000	0,085324232
Amaç 3		
Hedef 3.1	1.000.000	0,085324232
Hedef 3.2	2.000.000	0,170648464
Hedef 3.3	5.000.000	0,42662116
Hedef 3.4	1.000.000	0,085324232
Amaç 4		
Hedef 4.1	500.000	0,042662116
Hedef 4.2	3.000.000	0,255972696
Hedef 4.3	1.000.000	0,085324232
Amaç 5		
Hedef 5.1	4.500.000	0,383959044
Hedef 5.2	5.000.000	0,42662116
Amaç 6		
Hedef 6.1	15.000.000	1,279863481
Amaç 7		
Hedef 7.1	1.000.000.000	85,32423208
Hedef 7.2	50.000.000	4,266211604
Genel Yönetim Gideri	6.000.000	0,511945392
Amaç Maaliyetleri Toplamı	1.172.000.000	100



5.2 İzleme ve Değerlendirme

A- Stratejik Planı İzleme ve Değerlendirme Modeli

İzleme, stratejik plan uygulamasının sistematik olarak takip edilmesi ve raporlanmasıdır. Değerlendirme ise, uygulama sonuçlarının amaç ve hedeflere kıyasla ölçülmesi ve söz konusu amaç ve hedeflerin tutarlılık ve uygunluğunun analizidir.

Katılımcılık, saydamlık, hesap verebilirlik, bilimsellik, tutarlılık ve nesnellik gibi planlamanın temel ilkeleri doğrultusunda izleme ve değerlendirme yapılacaktır. Stratejik plandaki amaçlara ve hedeflere ulaşabilme düzeylerini tespit edebilmek, hedeflerin gerçekleştirilmesi için gerekli tedbirleri almak izleme ve değerlendirme ile mümkün olacaktır.

Milli Eğitim Müdürlüğü 2024-2028 Stratejik Planı İzleme ve Değerlendirme Modeli'nin çerçevesini;

- Performans göstergeleri ve stratejiler bazında gerçekleşme durumlarının belirlenmesi,
- Performans göstergelerinin gerçekleşme durumlarının hedeflerle kıyaslanması,
- Stratejiler kapsamında yürütülen faaliyetlerin Müdürlük faaliyet alanlarına dağılımının belirlenmesi,
- Sonuçların raporlanması ve paydaşlarla paylaşımı,
- Hedeflerden sapmaların nedenlerinin araştırılması,
- Alternatiflerin ve çözüm önerilerinin geliştirilmesi süreçleri oluşturmaktadır.

B- İzleme ve Değerlendirme Sürecinin İşleyişi

Yılda iki kez Milli Eğitim Müdürlüğü 2024–2028 Stratejik Planı'nda yer alan performans göstergelerinin gerçekleşme düzeyleri tespit edilecektir. Yılın ilk altı aylık döneminde Strateji Geliştirme Şubesi tarafından ara izleme gerçekleştirilecektir. Harcama birimlerinden sorumlu oldukları performans göstergeleri ve stratejiler ile ilgili gerçekleşme durumlarına ilişkin veriler toplanacaktır. İkinci izleme döneminde ise yılsonu gerçekleşme durumları tespit edilecektir. Hazırlanan rapor Milli Eğitim Müdürü'ne sunulacaktır.

Bu bağlamda; amaçlara ulaşabilmek için oluşabilecek riskler tespit edilerek gerekli tedbirlerin alınması sağlanacaktır.

Stratejik plan değerlendirme raporu için belirlenmiş olan yedi amaç ve bu amaçları gerçekleştirmek için konulmuş olan hedeflerden sorumlu olan birimlerin belirlenmiş olan sürelerde raporlarını hazırlayarak Strateji Geliştirme Şubesi'ne teslim edeceklerdir. Strateji Geliştirme Şubesi gelen tüm raporları bir araya getirerek üst yöneticiye sunmak sorumluluğundadır.

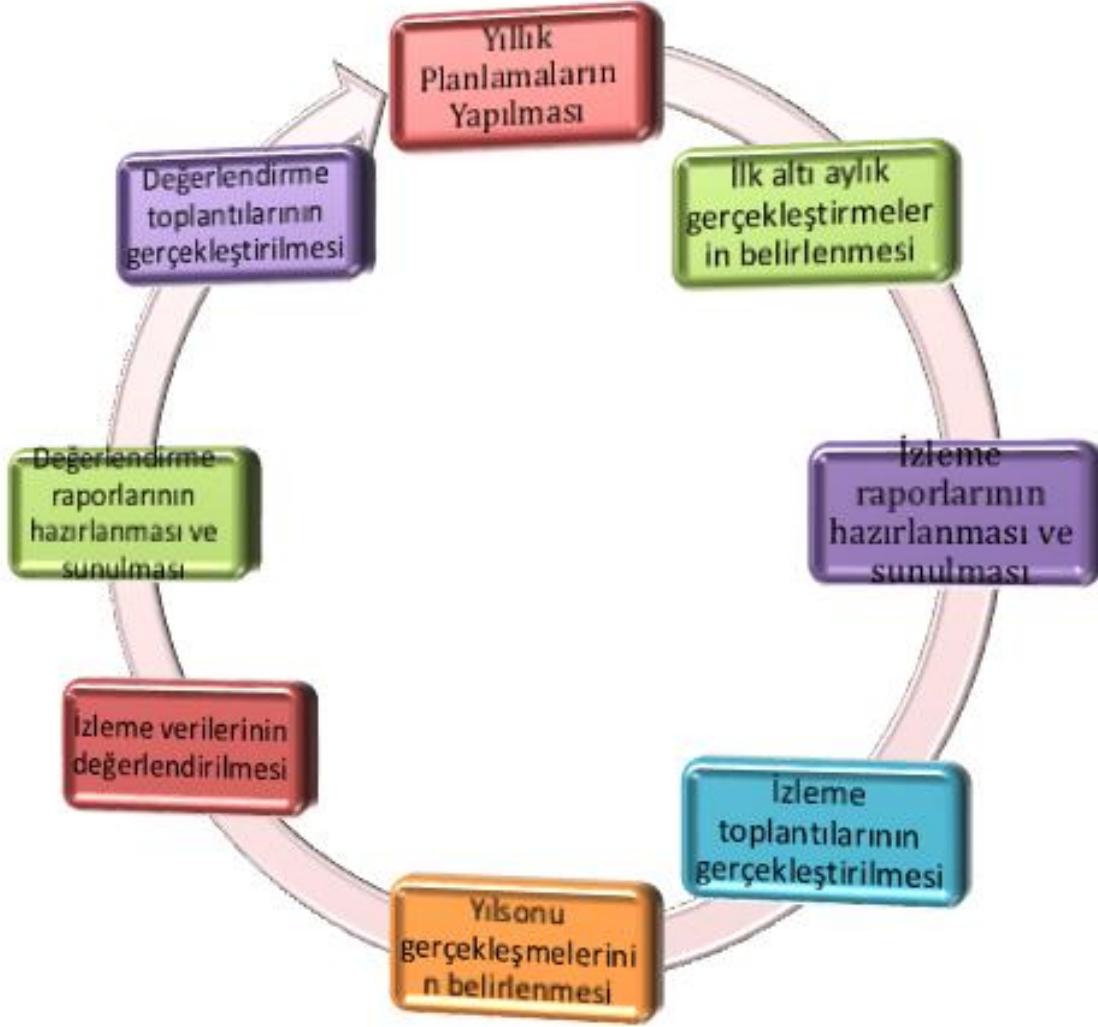
C- Stratejik Plan İzleme ve Değerlendirme Modülü

Bakanlık tarafından; Stratejik Plan izleme ve değerlendirme sürecinde hızlı ve güvenli veri akışını mümkün kılmak, mükemmelliği önlemek ve katılımı artırmak amacıyla Stratejik Plan İzleme ve Değerlendirme Modülü geliştirilmiştir. Modül 2016 yılının ikinci yarısından itibaren kademeli biçimde uygulamaya alınmıştır.

Milli Eğitim Müdürlüğü 2024-2028 dönemlerini kapsayan Stratejik Plan'ın izleme ve değerlendirme sürecinin daha verimli ve sağlıklı olabilmesi için tüm birim personelleri ile iş birliği içerisinde tüm çalışmaların sürdürülmesi gerekmektedir. Tüm okul ve kurumların izleme ve değerlendirme süreçlerinin amaca uygun olabilmesi için gerekli görülmesi halinde hizmet içi seminerler düzenlenecektir.

Nitel ve nicel analizler sonucunda elde edilen bulgular ve değerlendirmeler rapor haline getirilecektir. Bu raporlar; Birim İzleme Kartları, Dönem İzleme ve Değerlendirme Raporu olarak hazırlanacaktır. Sunumlar hazırlanarak milli eğitim müdürlüğü personellerine yönelik olarak gerçekleştirilecek olan toplantılarda paylaşılacaktır.

İzleme ve Değerlendirme Süreci



5.3 Performans Göstergeleri

Millî Eğitim Müdürlüğü'nün ve Müdürlüğe bağlı tüm okul/kurumların hazırlamış oldukları Stratejik Plan'ın Performans göstergelerinin izlenmesinin daha kolay ve daha verimli olabilmesi Strateji Geliştirme Şubesi tarafından "Performans Göstergesi Kartları" geliştirilmiştir. Bu kartlar ile her bir performans göstergesinin veri kaynağı, analitik çerçevesi, kapsamı, veri temin dönemi, ilişkili olduğu stratejiler, sorumlu birim gibi birçok bilgi kayıt altına alınacaktır. Bu kartların birleştirilmesi sonucunda hedef kartları oluşturulacaktır.



KILIS MİLLÎ EĞİTİM MÜDÜRLÜĞÜ

2024-2028 Stratejik Planı



T.C.
KILIS VALİLİĞİ
İl Millî Eğitim Müdürlüğü



Sayı : E-21722023-10.06.01-95949074
Konu : 2024-2028 Dönemi Stratejik Planı

06/02/2024

VALİLİK MAKAMINA

İlgi : Millî Eğitim Bakanlığı Strateji Geliştirme Başkanlığının 06.10.2022 tarihli ve E-66968699-10.06.01-60162336 sayılı yazısı

5018 sayılı Kamu Mali Yönetimi ve Kontrol Kanunu uyarınca hayata geçirilen stratejik planlama uygulamalarının, stratejik yönetim kültürünün Bakanlık genelinde hâkim kılınması için merkez teşkilatından başlayarak il ve ilçe millî eğitim müdürlükleri ile okul ve kurumlarımıza yaygınlaştırılması esastır.

İl Millî Eğitim Müdürlüğümüzün 2024-2028 Stratejik Planı hazırlanması için kurulması gereken İl Millî Eğitim Müdürlüğü Strateji Geliştirme Kurulu ve İl Millî Eğitim Müdürlüğü Stratejik Planlama Ekibi bilgileri yazımız ekinde sunulmuştur. Söz konusu kurulan kurul ve ekip bilgileri Müdürlüğümüzce uygun görülmektedir.

Makamlarınıza da uygun görülmesi halinde Olur'larınıza arz ederim.

Abdulkadir ALTAY
İl Millî Eğitim Müdürü

Uygun görüşle arz ederim.

Murat DEMİRBİLEK
Vali Yardımcısı

OLUR
Tahir ŞAHİN
Vali

EK:
-İlgi Yazı
-Tablo

Bu belge güvenli elektronik imza ile imzalanmıştır.

Adres : Akpınar Cad. İl Millî Eğitim Müd. Binası KAT:1 KILIS

Belge Doğrulama Adresi : <https://www.turkiye.gov.tr/meb-ebys>

Bilgi için: DILAN TAŞCI

Telefon No : 0 () _____

E-Posta: meb@hs01.kep.tr

Unvan : Memur

Keşif Adresi : meb@hs01.kep.tr

İnternet Adresi: www.kilismem.gov.tr

Faks:3488131264

Bu evrak güvenli elektronik imza ile imzalanmıştır. <https://evraksorgu.meb.gov.tr> adresinden 4e5e-e7cf-323b-bf41-4272 kodu ile teyit edilebilir.



KILIS MİLLİ EĞİTİM MÜDÜRLÜĞÜ
2024-2028 Stratejik Planı



Kilis İl Milli Eğitim Müdürlüğü Strateji Geliştirme Kurulu

Sıra	Ad Soyad	Ünvan	İmza
1	Abdulkadir ALTAY	İl Milli Eğitim Müdürü	
2	Mehmet KANKILINÇ	İlçe Milli Eğitim Müdürü	
3	Mehmet İFRAZLI	İlçe Milli Eğitim Müdürü	
4	Enver YARIMDAĞ	Eğitim Müfettişleri Başkanı	
5	Mahmut KESİKMİNARE	İl Milli Eğitim Müdür Yardımcısı	
6	Hüseyin POLAT	İl Milli Eğitim Müdür Yardımcısı	
7	Hasan TURFANDA	İl Milli Eğitim Müdür Yardımcısı	
8	Ömer Faruk GÜMÜŞALAN	Şube Müdürü	
9	Mehmet KURT	Şube Müdürü	
10	Cumhur ÇELİK	Şube Müdürü	
11	Erkan AKLAP	Şube Müdürü	
12	Mehmet ÖZTÜRKMEN	Şube Müdürü	
13	Osman ŞAHİN	Şube Müdürü	
14	Mehmet BABA	Şube Müdürü	
15	Mustafa KOÇAK	Şube Müdürü	
16	Mehmet CANARSLAN	Şube Müdürü	
17	Ali Bülent ÇOLAK	Şube Müdürü	